

**Centre Imhotep**

*Formation en Acupuncture Traditionnelle Chinoise*

Juin 2015

Mémoire de fin d'études

---

# La phonophorèse et la thérapie par les sons

---

*Sous la direction de Jean Motte*





## ***Remerciements***

Mes remerciements s'adressent tout d'abord à Jean Motte, mon directeur de mémoire, pour la transmission de son savoir en énergétique traditionnelle chinoise et pour toutes ses connaissances.

Merci aux professeurs, Sophie Moreau, Florence Bandonny, Olivier Hervy, et toute l'équipe du Centre Imhotep.

Merci à Anne-Marie Germain pour m'avoir ouvert la voie de la voix à travers le chant et à toutes les belles rencontres que je peux faire lors de ses ateliers.

Merci à Marie pour son aide précieuse.

Merci à Nelly, Marie-Line et Clara pour la partie informatique.

# Sommaire

<b>Introduction</b>	<b>5</b>
<b>I. Qu'est ce que la phonophorèse ?</b>	<b>8</b>
A. Les zones de fréquences	8
B. Le protocole mono-fréquence	8
C. Les protocoles des zones cérébrales	9
D. Les protocoles d'acupuncture	9
E. Le protocole quantique	9
<b>II. Qu'est-ce que la sonothérapie ?</b>	<b>10</b>
<b>III. Définition du son et de la vibration</b>	<b>12</b>
A. Le son	12
B. La vibration	13
C. Les ondes de forme et leur énergie vibratoire	13
D. La résonance	14
<b>IV. L'origine du son</b>	<b>17</b>
A. Au commencement était le verbe	17
B. Le son dans les différentes traditions	18
<b>V. Les preuves scientifiques</b>	<b>22</b>
A. Montagnier et Benvéniste : la mémoire de l'eau	22
B. Grimal et Maman : l'influence du son sur les cellules sanguines	24
C. Tomatis : la pédagogie de l'écoute	24
D. Dutheil : la musique multidimensionnelle	25
E. Sternheimer : régulation énergétique de la synthèse protéinique	26
F. Alexandre Lauterwasser : le son créateur de forme	27
<b>VI. La phonophorèse</b>	<b>29</b>
A. Le La 432 ou le La 440 : la polémique	29
B. L'acupuncture musicale	29
C. Le rythme	32
D. Les diapasons et les méridiens	33
E. Les points de la colonne vertébrale	37
<b>VII. La psychophonie</b>	<b>40</b>
A. L'Homme récepteur	40
B. L'homme émetteur	43
<b>VIII. Les chakras</b>	<b>55</b>
A. Le chakra racine : Muladhara	56

B. Le chakra sacré : Svadhisthana	57
C. Le chakra du plexus solaire : Manipura	58
D. Le chakra cardiaque – Anahata	58
E. Le chakra laryngé – Vishuddha	59
F. Le chakra du troisième œil – Ajna	60
G. Le chakra coronal – Sahasrana	60
<b>IX. Les six sons de guérison</b>	<b>63</b>
<b>X. Le chant des voyelles</b>	<b>70</b>
<b>XI. Les émotions en énergétique chinoise</b>	<b>75</b>
A. Les émotions	75
B. Comment naissent les émotions ?	76
C. L'influence des émotions sur la maladie	78
D. Les entités viscérales	82
<b>XII. Cas cliniques</b>	<b>88</b>
A. Christine, 43 ans : Blocage énergétique	88
B. Sonia, 42 ans : Être davantage en accord avec elle-même	90
C. Nadège, 50 ans: Bouffées de chaleur dues à la ménopause	91
<b>Conclusion</b>	<b>94</b>
<b>Bibliographie</b>	<b>98</b>
<b>Glossaire</b>	<b>100</b>



## Introduction

---

### Dans la tradition chinoise

« Avant le Temps et de tout temps, existait quelque chose existant de par lui-même, éternel, complet, omniprésent. On ne peut lui donner un nom car ce serait définir l'indéfinissable. On l'appelle « Ou », signifiant néant de forme, informulé ; on l'appelle aussi Tao. »

**Tao Te King**

« Lorsque les souffles (Tchi) ne s'étaient pas encore séparés en prenant forme, ils étaient unis (mariés) et ressemblaient à un œuf. Puis les souffles formèrent un globe de forme parfaite que l'on appelait le Grand Un (Taé I). Le souffle originel, d'abord pur, monta et forma le ciel, puis étant trouble, il descendit et forma la Terre. »

**Yuan Tchi Lun**

Dans la tradition occidentale, bien avant le Big Bang des astrophysiciens, l'idée d'un principe sonore originel, précédant les hommes et le cosmos, traverse la pensée des Hommes, du chant des Muses au prologue du premier verset de Saint-Jean : « *au commencement était le verbe* ». Dans les récits des origines ou dans les représentations cosmologiques, science des lois de l'Univers, il y a souvent un instrument de musique associé aux souverains mythiques, aux héros fondateurs, aux démiurges<sup>1</sup> ou aux philosophes antiques. Pythagore explore le cosmos au son de sa cithare à une corde. Il croit en une relation entre le musical et l'ordre céleste, l'harmonie des sphères. Le roi David organise l'Univers grâce à son psaltérion<sup>2</sup> à dix cordes, symbole du décalogue<sup>3</sup>. Le tambour du chaman est un microcosme qui contient tous les mondes, visibles et invisibles. La musique est présente dans toutes les religions et philosophies. La parole peut être perçue comme une musique. Verbe en grec se dit « *logos* », que l'on peut traduire par « *son* » donc nous pouvons en déduire qu'au commencement était le son.

La reconnaissance scientifique du lien de connexion entre les sons et les phénomènes périodiques en général constitue la base sur laquelle repose l'explication de l'action de la musique sur les êtres vivants, mais invite également à méditer sur l'unité du macrocosme et du microcosme et donc sur la place de l'être humain dans l'Univers. Herman Hesse, prix Nobel de littérature en 1946, écrivait dans son livre « *Das Glasperlenspiel* » (le jeu des perles de verre) : « *Dans l'espace d'un bref*

---

<sup>1</sup> Démiurges : créateurs de l'Univers

<sup>2</sup> Psaltérion : instrument de musiques à cordes qui apparaît au Moyen-Âge

<sup>3</sup> Décalogue : les dix commandements reçus de Dieu par Moïse

*instant, et lors d'une vraie contemplation méditative, je remarquais que dans une sonate, chaque passage du majeur au mineur, chaque transformation d'un mythe ou d'un culte, chaque formulation classique ou artistique ne doit être rien d'autre que le chemin vers le centre du secret du monde, où le sacré se manifeste à jamais entre le va et vient de l'inspiration et de l'expiration, entre le Ciel et la Terre, entre Yin et Yang. »*

Tout au long de ce mémoire, nous allons étudier l'impact du son sur les cellules du corps humain ainsi que sur l'eau qui constitue environ 70 % de notre corps. Nous allons voir le parallèle entre l'acupuncture et les différentes méthodes énergétiques ainsi que le lien entre musique et émotions. Le son, quand il est répété régulièrement, crée des changements significatifs sur l'être humain sur les plans physique, psychique, spirituel et émotionnel. L'Homme se situe entre le Ciel et la Terre, et pour qu'il puisse vivre pleinement sa vie, il se doit d'être bien ancré à la Terre pour pouvoir s'élever vers le Ciel. Il est à l'image des trois foyers que nous retrouvons dans notre organisme : foyer supérieur (Yang), foyer moyen (gère l'énergie long, nourricière), foyer inférieur (Yin).

La musique est la seule énergie qui réunit le Ciel, la Terre et l'Homme.

« Celui qui ne perd pas sa racine peut durer. » Lao Tseu





## **I. Qu'est ce que la phonophorèse ?**

---

La phonophorèse ou sonopuncture est l'utilisation des vibrations sonores sur des points d'acupuncture au lieu d'aiguilles. On substitue l'aiguille par un diapason.

Le diapason est posé directement sur le point d'acupuncture ce qui permet à la vibration d'être transmise par le pied du diapason. La fréquence utilisée permet de stimuler et d'harmoniser le courant d'énergie le long du méridien. Une fois l'énergie vitale rétablie, les dysharmonies s'estompent faisant disparaître par le fait même les symptômes associés.

La phonophorèse est une "alternative santé" mise en avant depuis près de soixante ans. Elle est devenue populaire en Allemagne ces dernières années sous l'influence de Thomas Künne et de ses collaborateurs.

Le mot phonophorèse a été inventé et défini par le Docteur Jean Lamy dans les années 50. Il a introduit l'usage des diapasons pour stimuler les points d'acupuncture. Les diapasons en vibrant émettent un son à une fréquence donnée. L'utilisation des diapasons thérapeutiques commença en 1550 en Italie, comme outils de diagnostic pour les affections de l'oreille moyenne ou interne.

Au fur et à mesure, la technique se développait en Angleterre, en Allemagne et en France vers 1840. De nombreux physiciens, comme Ernst Chladni et Hélène Grimal, montrèrent les vibrations du son et leurs puissances.

La phonophorèse se sert de 5 protocoles différents :

- Les zones de fréquences
- Le protocole mono-fréquence
- Les protocoles des zones cérébrales
- Les protocoles d'acupuncture
- Le protocole quantique

### **A. Les zones de fréquences**

Les protocoles utilisant les zones de fréquence ciblent des symptômes physiologiques simples : crampes, épaules nouées, douleurs cervicales. Leur efficacité s'explique par la similitude de fréquence entre la zone physique ciblée et le diapason utilisé. Le diapason "force" la zone à se remettre sur sa fréquence naturelle.

### **B. Le protocole mono-fréquence**

Ce protocole utilise la notion de fréquence personnelle. Au début du soin, le thérapeute cherche la

fréquence unique d'harmonie du consultant. Une fois cette fréquence déterminée, il cherche les zones d'application du diapason (avec le test de kinésiologie).

### **C. Les protocoles des zones cérébrales**

Ces protocoles utilisent les travaux des neurologues autour des ondes cérébrales. Avec des diapasons, il est possible de faire fonctionner artificiellement le cerveau sur l'une ou l'autre fréquence. Ainsi le thérapeute peut augmenter la capacité de concentration, travailler sur les problèmes émotionnels.

### **D. Les protocoles d'acupuncture**

Les méridiens d'acupuncture vibrent chacun sur une fréquence spécifique. Une réaction électrique se produit sur le point avec un échange de chaleur entre la surface et le point profond. Il se produit la même chose lorsque le point est activé avec un diapason de la bonne fréquence.

### **E. Le protocole quantique**

Ce protocole se base sur les principes de la physique quantique. Le but est de reprogrammer les champs morphogénétiques de la personne traitée par une technique particulière. Ensuite, ces champs sont réinitialisés avec les diapasons pour charger le nouveau programme de fonctionnement.

## II. Qu'est-ce que la sonothérapie ?

---

Partant du principe que tout est vibration, la sonothérapie a pour objet de rééquilibrer les troubles énergétiques et physiques, comme d'harmoniser les tensions psycho-émotionnelles.

La sonothérapie utilise les sons et les vibrations des bols tibétains et d'autres instruments aux sonorités pures (diapason, carillons, bâtons de pluie mais aussi la voix, le chant et la musique) afin de réharmoniser le corps entier.

La thérapie par les sons permet de favoriser les capacités d'auto-guérison de notre corps.

L'eau est la source indispensable à la ré-information cellulaire, elle transmet efficacement l'information aux cellules<sup>4</sup>.

---

4 Voir les travaux de Masaru Emoto



### III. Définition du son et de la vibration

---

#### A. Le son

*« Le son est une vibration mécanique d'un fluide qui se propage sous forme d'ondes longitudinales grâce à la déformation élastique de ce fluide\*. Les êtres humains, comme beaucoup d'animaux, perçoivent cette vibration grâce au sens de l'ouïe. »*

#### **Définition Wikipédia**

*\*Fluide : « Un fluide est un milieu matériel parfaitement déformable. On regroupe sous cette appellation (...) les gaz qui sont l'exemple des fluides compressibles, et les liquides, qui sont des fluides peu compressibles. Dans certaines conditions (température et/ou de pression), le milieu n'est ni liquide, ni gazeux, il reste fluide. »*

#### 1. Propagation du son

Dans un milieu compressible, le plus souvent l'air, le son se propage sous forme d'une variation de pression créée par la source sonore.

Dans les fluides, l'onde sonore est longitudinale, c'est-à-dire que les particules vibrent parallèlement à la direction de déplacement de l'onde. Les solides, en vibrant, peuvent transmettre un son. La vibration s'y propage comme dans les fluides, avec une faible oscillation des atomes autour de leur position d'équilibre, résultant en une contrainte du matériau, équivalent à la pression dans un fluide, mais plus difficile à mesurer.

La rigidité du matériau permet la transmission d'onde de contraintes transversales.

#### 2. L'impression sonore

On distingue plusieurs caractères du son :

- La direction d'origine
- L'intensité dite aussi volume ou sonie
- La hauteur qui se décompose en hauteur tonale et en hauteur spectrale
- Le rythme
- Le timbre

La pression sonore et l'intensité s'expriment souvent en décibels (dB)

### 3. *Fréquence et hauteur*

Les physiologistes s'accordent à dire que l'oreille humaine ne perçoit les sons que dans une plage de fréquences situées entre environ 16 Hz et 16 000 Hz. Les jeunes enfants peuvent entendre les sons jusqu'à 20 000 Hz.

Les dauphins, quant à eux, peuvent capter et projeter des fréquences au-delà de 180 000 Hz.

En dessous de 10 Hz, les vibrations du milieu sont appelées infrasons.

Au-dessus de 20 000 Hz, on parle d'ultrasons et à partir de 1 GigaHz<sup>5</sup>, d'hyperson.

### 4. *Timbre*

Le timbre est ce qui dans le signal acoustique permet d'identifier la source.

## **B. La vibration**

Tout est vibration. Tout est son.

On admet généralement que le son est une onde.

Normalement, cette onde est de l'air mis en mouvement par les vibrations d'un objet et qui les propage dans l'espace. Seule la compression se déplace et non les molécules d'air, si ce n'est de quelques micromètres. La vitesse de propagation du son dépend de la nature, de la température et de la pression du milieu.

Les ondes sonores se déplacent ainsi à 344 mètres par seconde dans l'air et à 1 482 mètres par seconde dans l'eau, c'est-à-dire plus de 4 fois plus vite.

La mesure de l'onde est appelée fréquence. Des ondes, qui vibrent très lentement, créent des sons graves (de basse) ; des vibrations très rapides créent des sons aigus (de soprano).

## **C. Les ondes de forme et leur énergie vibratoire**

Les travaux de certains chercheurs ont mis en évidence l'existence de notre corps énergétique qui est le champ électromagnétique, ou aura, de notre corps physique. Cette énergie a pu être mesurée et matérialisée sur une plaque photographique par le procédé Kirlian (haute fréquence) ou encore celui de la spectroscopie (basse fréquence) à partir des travaux du centre international de médecine quantique. L'Univers étant isomorphe<sup>6</sup>, l'approche de la géomancie et de la géobiologie ne peut être qu'holistique. C'est ce que professaient les alchimistes en disant que tout est dans Tout, que tout ce qui est en haut est comme ce qui est en bas. En d'autres termes, les

---

5 GigaHz= 10<sup>9</sup> Hz

6 Isomorphe : se dit des corps qui ont la propriété d'avoir des formes cristallines voisines

influences qui gouvernent l'Univers sont nécessairement les mêmes que celles qui régissent la vie sur Terre. L'Univers est un tout, qui ne peut être étudié par morcellement mais il est également complexe, c'est à dire que réel et imaginaire s'y mêlent intimement. Cela a pour conséquence que toute idée, toute pensée correspond à un acte en trouvant sa réalité dans un autre système de référence, un autre plan d'existence ou une autre dimension. Là est la clef de l'action à distance ou encore de la radionique (ondes de forme) ou de la télépsychie (projection mentale d'ondes de forme). Là où l'homme "mégalithique" plantait ses pierres dans la Terre, l'Homme "moderne" trace des schémas émetteurs qui doivent agir en véhiculant des ondes de forme.

Il existe en chaque être vivant des champs électriques extrêmement complexes et subtils qui imprègnent les tissus, les muscles, les os, les cellules. Ces champs interfèrent avec ceux qui sont présents dans l'environnement.

La théorie de Lakhowsky explique que non seulement les êtres vivants émettent des ondes mais sont également capables de recevoir et de transmettre des ondes. La faculté d'orientation des animaux serait donc le résultat de l'émission et de la réception des ondes électromagnétiques et des ondes cosmiques. Ainsi, avant l'heure, Lakhowsky avait prévu l'existence de l'aura (champ bio-électromagnétique) et la faculté de perception du champ magnétique.

La cellule est constituée de protoplasme (substance qui constitue l'essentiel de la cellule vivante) entouré de la membrane cellulaire. Dans le protoplasme se trouve le noyau qui est formé d'un filament tubulaire contenant le liquide conducteur enveloppé dans une substance chromatique isolante. Voilà qui ressemble fort au circuit oscillant de Hertz. C'est un véritable circuit électrique doué de self-induction et susceptible d'osciller et de résonner à une fréquence très élevée. La bobine d'induction est constituée par la spire que représente le filament du noyau, le condensateur est formé par la capacité entre les deux extrémités du filament lui-même.

Lakhowsky en déduit que la vie est constituée par des oscillations de cellules et donc qu'elle naît de la radiation puisqu'elle continue à être liée à la radiation. C'est l'harmonie des vibrations cellulaires qui assure des fonctions vitales normales. La maladie survient quand il y a un déséquilibre de ces vibrations. Lorsque l'isolement du filament du noyau est détruit, il n'est plus possible à la cellule d'osciller, et c'est la mort.

Pour Lakhowsky, la maladie est un déséquilibre oscillatoire.

## **D. La résonance**

La résonance est la vibration naturelle d'un objet, la fréquence spécifique à laquelle il vibre. Chaque objet possède une fréquence de résonance, qu'elle soit audible ou non.

Il y a deux catégories de résonance :



- Résonance naturelle : C'est lorsqu'un objet se met à vibrer seulement quand il est exposé à une fréquence qui correspond à sa propre fréquence de résonance (ex : les diapasons)
- Résonance forcée : Elle se produit quand une source induit des vibrations dans un second objet, même si les deux ne partagent pas exactement la même fréquence naturelle. Par conséquent, les vibrations de l'une entraînent ou changent celles de l'autre. Les courbes vibratoires soumises à l'entraînement d'une résonance forcée résonneront à plusieurs fréquences différentes.

Le corps humain est un système vibratoire complexe qui résonne aussi de cette manière, répondant à la stimulation d'une grande gamme de fréquences. Il y a plusieurs fréquences qui nous affectent et avec lesquelles nous pouvons entrer en résonance.

Les différentes parties de notre corps, nos organes, nos os, nos tissus, possèdent tous leur fréquence de résonance particulière. Ensemble, ces fréquences créent un composé harmonique : notre propre résonance personnelle ou notre rythme vibratoire.

Si le son possède une telle puissance, la faculté de modifier les molécules, par exemple, et s'il est vrai qu'il est la force créatrice originelle, alors il doit bien exister une preuve directe de son action. C'est ce que nous verrons dans les prochains chapitres.



## IV. L'origine du son

---

### A. Au commencement était le Verbe

*« Au commencement était le Verbe et le Verbe était auprès de Dieu et le Verbe était Dieu »*

**Jean Chap.1, vers.1**

Si l'on accepte le postulat qu'il existe une grande sagesse, créatrice de tous les mondes, Wakatanka, Pouroushôtama, Dieu, celui qui est ... quel que soit le nom que l'on donne à ce grand Mystère qui œuvre en Tout.

Si l'on accepte que cet "absolu non manifesté " décide dans son éternité infinie de se manifester et de se créer "cosmiquement", alors l'on peut émettre l'hypothèse qu'il émana de Lui le son.

Comme nous l'instruit si bien le texte tiré des Upanishad<sup>7</sup>, ces sons-germes que l'on retrouve dans nombre de traditions spirituelles créent chez l'initié des états intérieurs des plus féconds, lorsqu'ils sont émis avec l'intelligence du cœur et la puissance de la concentration.

---

7 Upanishad : texte sacré védique

## B. Le son dans les différentes traditions

La musique était étudiée chez les Grecs comme une science associée aux mathématiques, à la physique, à la médecine.

Il existait déjà des "musicothérapeutes" qui influençaient l'humeur et les humeurs en utilisant divers instruments, rythmes et sons.

Pythagore et ses disciples considéraient que toute chose se compose de nombres et de figures mathématiques y compris la musique. Pour eux, les mouvements des planètes généraient une musique des sphères, ils ont alors contribué à l'élaboration d'une "musicothérapie" pythagoricienne afin de mettre en symbiose l'humanité et les sphères célestes.

Je reviendrai sur ce sujet.

Les très anciens thérapeutes égyptiens utilisaient des mots sacrés pour guérir 3 000 ans avant J.C. Car les mots sont des sons et selon la façon dont ils sont dits et la charge énergétique qui leur est communiquée, ils peuvent guérir ou rendre malade.

Le "Maître des Paroles" était le dieu Horus, mais c'était le dieu, Thot qui était le créateur de la Langue Sacrée et veillait à l'exacte formulation des incantations, et l'écriture était la matérialisation du son dans la matière.

Chez les hindouistes, les soufis et les tibétains, les mantras sont des mots magiques et des symboles sonores qui ont le pouvoir de protéger, libérer et qui ont des vertus thérapeutiques.

Pour les indiens, « *Nada* » est la source de toute chose existante. « *Nada Brâhman* » signifie : le monde est son.

Tout le monde connaît le mantra « *Om* » ou « *Aum* » qui est le mantra le plus connu est le plus utilisé. C'est le son universel qui contient en lui la vibration de l'Univers et dont la répétition nous met en harmonie avec la conscience universelle.

### **Mantra « Aum »**

Le A résonne dans le ventre (Foyer inférieur)

Le U résonne dans la poitrine (Foyer moyen)

Le M résonne dans le crâne (Foyer supérieur)

Le mantra, associé à une pratique de méditation, agit comme un ancrage pour nous ramener à l'état de paix intérieure.

En chine, une centaine de sortes de musicothérapies cinq siècles avant J.C, avaient déjà été

répertoriées. D'après François Picard, professeur d'ethnomusicologie à la Sorbonne, « *la substance de la musique réside pour les chinois dans le son, elle équivaut à une résonance, réponse spontanée, mise en mouvement de l'air, des souffles, elle est aussi le lien établissant l'harmonie de l'homme entre le Ciel et la Terre* ».

Les sages déclaraient que chaque organe interne de notre corps a son propre rythme et par conséquent vibrerait à un son qui lui est propre.

À ces différents organes correspondaient les six sons suivant : Chui, Hu, Xi, Ke, Xu, Xia.

Au VIII<sup>e</sup> siècle après J.C., un médecin chinois, Sun Se Miao remodela la séquence des 6 sons. Il se basa sur les 5 éléments : le bois, le feu, la terre, le métal et l'eau respectivement associés aux sons Xu, Ke, Hu, Xia et Xi. Cette nouvelle séquence est aussi associée aux saisons, aux organes Yang et aux cinq notes de la gamme chinoise. Le son est une forme d'activité que les chinois catégorisent en une série de correspondances.

#### Série de correspondances des sons en Chine

Élément	Saison	Organe Yang	Note chinoise
Bois	Printemps	Foie / vésicule biliaire	Jiao ou Kyo (La)
Feu	Été	Coeur / intestin grêle	Zhi ou Zi ou Tche (Do)
Terre	Fin de l'été, Inter saison	Rate / estomac	Gong ou Koung (Fa)
Métal	Automne	Poumon / gros intestin	Shang ou Chang (Sol)
Eau	Hiver	Rein / vessie	Yu (Ré)

Chaque son a la propriété de nourrir l'organe auquel il est associé et de régulariser sa circulation énergétique. En harmonisant les différentes circulations du corps, les sons contribuent à transporter à destination l'énergie nutritive, ce qui accélère la guérison et contribue à maintenir le corps et le mental en bonne forme. Le musicien va alors s'efforcer de traduire l'harmonie de la nature par des sons spécifiques, en accord avec la saison.

Dans l'ouvrage « *Mémoires Historiques* » de Se-Ma Ts'ien qui date de plus de 2 000 ans, nous pouvons lire un aperçu de ce que l'on pourrait appeler une ancienne thérapie psychique par les sons : la note Gong émeut la rate et met l'homme en harmonie avec la sainteté parfaite, la note Shang émeut le poumon et met l'homme en harmonie avec la justice, la note Kyo émeut le foie et met l'homme en harmonie avec la bonté parfaite, la note Zi émeut le cœur et provoque l'harmonie

avec les rites parfaits, la note Yu émeut les reins et met l'homme en harmonie avec la sagesse.

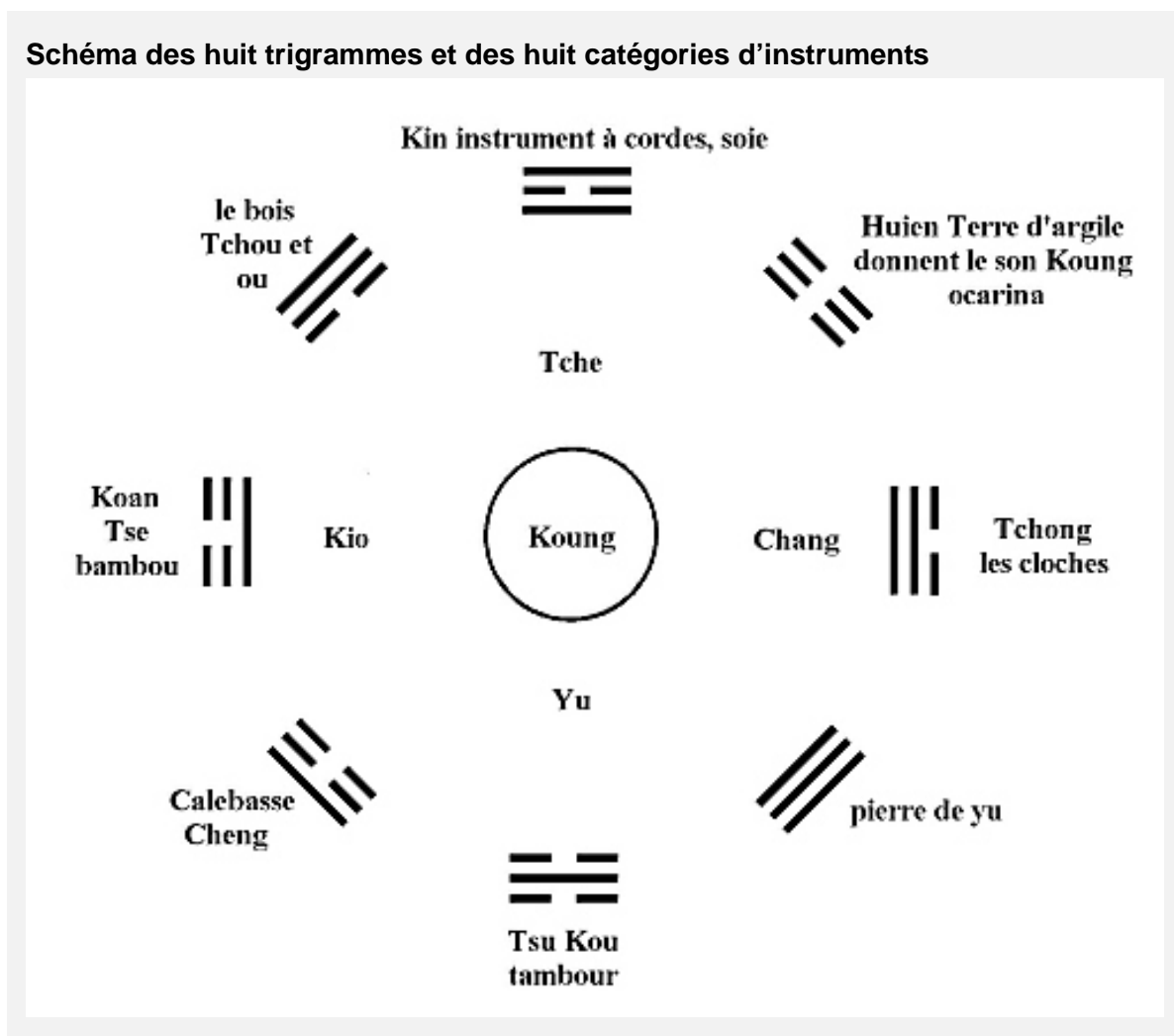
La flûte de Pan guérit le système tendino-musculaire, le Foie, la colère et la pusillanimité.

Le luth à cordes guérit les vaisseaux, le Coeur, l'inquiétude et la joie excessive.

Laalebasse en argile guérit la chair, la Rate, l'anxiété et la cogitation excessive.

La cloche guérit la peau, le Poumon, la tristesse et l'agressivité.

Le tambour guérit les os, les Reins, la peur et la témérité.



Conscients du fait que "la musique est le mouvement du cœur", les chinois avaient déjà inventé et codifié leur musicothérapie au 5<sup>e</sup> siècle avant J.C. Il faudra attendre le 4<sup>e</sup> siècle avant notre ère pour que les médecins comme Tao Hong Jing et Sun Te Miao transposent des sons

thérapeutiques en autothérapie.

Ce n'est pas le nom de la note qui détermine la correspondance mais son timbre, ou plutôt la fréquence qui fait réagir tel ou tel organe. Les sons graves résonnent dans le bas du corps tandis que les sons aigus résonnent au niveau de la tête.

Le son est produit par le souffle mais il a besoin, pour résonner d'être contenu dans un espace. Notre corps agit comme une ou plusieurs caisses de résonance selon l'endroit où on le fait résonner.

On propose souvent d'utiliser les cavités osseuses de la tête et du visage pour faire sonner la voix. Mais le thorax, l'espace le plus spacieux du corps, permet d'obtenir un son plus riche et plus puissant.

## V. Les preuves scientifiques

---

### A. Montagnier et Benvéniste : la mémoire de l'eau

Le professeur, Luc Montagnier, prix Nobel de médecine pour la découverte du VIH a repris les travaux de Jacques Benvéniste, chercheur à l'INSERM<sup>8</sup> sur la mémoire de l'eau. Benvéniste a été victime de l'establishment pour qui il était trop en avance.

L'eau est faite de grains organisés. L'ADN à double hélice est entourée d'eau, Cet ADN organise l'eau qui est autour et cette eau garde l'information de l'ADN. Donc l'eau peut transmettre des informations biologiques. On peut les transmettre à distance par des ondes parce que cette eau organisée émet des ondes électromagnétiques.

La biologie en est restée aux principes de 3 scientifiques :

- Descartes : l'animal machine, les rouages, les engrenages
- Newton : gravité, force à distance
- Maxwell : ondes électromagnétiques, force à distance

Les biologistes moléculaires imaginent les contacts entre les molécules par des contacts physiques alors que les molécules peuvent correspondre à distance. C'est une révolution mentale et ça prend du temps.

Le Pr. Montagnier souligne que « *les changement de paradigmes sont toujours difficiles à accepter pour les scientifiques* ».

L'Univers, ce n'est pas seulement de la matière, c'est aussi des ondes.

« *Le Jour où l'on admet que les ondes peuvent agir, on peut agir et traiter par les ondes. C'est un nouveau domaine de la médecine qui fait peur à l'industrie pharmaceutique* » ajoute le Professeur Montagnier.

Cela rejoint les recherches du Dr Masaru Emoto qui s'est aperçu que les cristaux d'eau formés par le gel révèlent la transformation subie par l'eau lorsque des pensées spécifiques et convergentes sont dirigées vers elle. Il a découvert que l'eau de source et l'eau exposée à la vibration de mots bienveillants laissent apparaître des formes brillantes, complexes et colorées alors que l'eau polluée et celle qui a été exposée à des pensées négatives produisent des motifs incomplets, asymétriques, aux couleurs ternes. Les implications de cette recherche entraîne une nouvelle conscience de l'impact positif que nous pouvons avoir sur la Terre ainsi que sur notre santé.

---

<sup>8</sup> INSERM : Institut national de la santé et de la recherche médicale



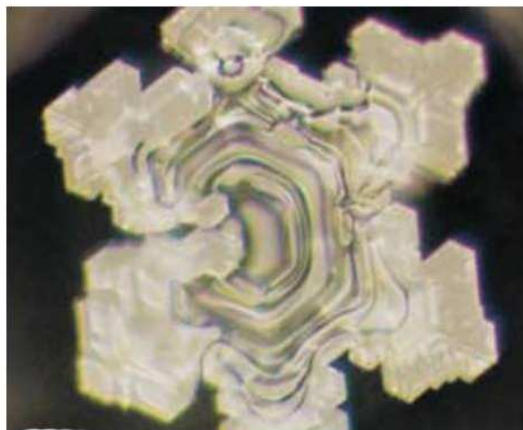
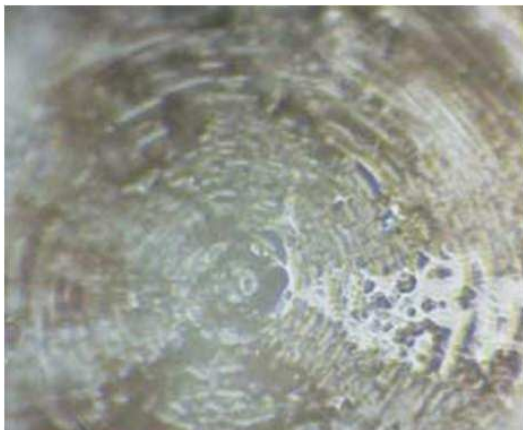
**Cristal d'eau exposé aux mots « Je t'aime » et « Amour et gratitude »**



**Cristal d'eau exposé au mot « Fais-le » et « Allons, on s'y met »**



**Cristal d'eau exposé à de la musique Heavy Metal et à Mozart**



Quand on prend conscience que nous sommes constitués à 70 % d'eau à l'âge adulte, nous

comprenons la puissance des mots sur le corps. Il en est de même pour la musique qui, au même titre que les mots, est une vibration. L'existence est vibration. L'Univers entier est en état vibratoire et chaque chose génère sa propre fréquence, laquelle est unique.

Toute chose est en mouvement et en vibration perpétuelle, à l'intérieur et au dehors, tournant à une vitesse de rotation indescriptible. Le fait que toute chose est en état vibratoire signifie aussi que toute chose crée un son.

## **B. Grimal et Maman : l'influence du son sur les cellules sanguines**

Hélène Grimal, biologiste, chercheur au centre national de recherche scientifique de Paris explore l'impact des ondes sonores sur des cellules sanguines saines et des cellules malignes, sur le cancer de l'utérus à l'aide d'une caméra montée sur un microscope. Elle fait des recherches avec Fabien Maman, compositeur et acupuncteur. Il a découvert que les cellules sanguines, lorsqu'elles sont soumises à une échelle de fréquences sonores, se sont colorées et leurs formes se sont modifiées selon la fréquence.

Il a mené de nombreuses expériences à l'université de Paris VI Jussieu. Pendant des mois, il a fait "écouter" à des cellules d'hémoglobine des voix humaines ou des notes d'instruments comme le xylophone, la guitare, la contrebasse.

Placées sous un microscope, les cellules photographiées avec un appareil Kirlian, qui capte leur champ énergétique, ont changé de forme selon le timbre et de couleur selon la fréquence. Chaque note a une fonction et une action sur la cellule. Pendant sept ans, Fabien Maman a étudié l'impact de la vibration de chaque ton et demi-ton, élaborant les principes guérisseurs du son ainsi que les correspondances entre les douze notes de la gamme chromatique et les douze méridiens reliés au douze organes.

## **C. Tomatis : la pédagogie de l'écoute**

Le Dr Alfred Tomatis, otorhinolaryngologiste, psychologue, chercheur et inventeur, travaille sur les troubles de l'apprentissage et du langage, de l'attention, les troubles affectifs et émotionnels ainsi que les troubles psychomoteurs. Il obtient également des résultats satisfaisants en cas de dyspraxie, dyslexie et dysphasie, en cas de retard moteur, pour les troubles envahissant du développement, les vertiges et les acouphènes.

La méthode Tomatis va utiliser l'oreille comme une porte d'entrée menant au développement ou à la régulation des processus émotionnels et des difficultés de communication.

Passionné par la voix et le chant, Alfred Tomatis a établi et précisé la relation très stricte existant

entre l'oreille et la voix, et par extension, entre l'écoute et la communication.

Il a conçu une discipline fondée sur un certain nombre de présupposés concernant la façon dont l'être humain se développe, traite l'information, communique et apprend. Il a concrétisé l'application de l'effet Tomatis en concevant un matériel spécifique appelé "oreille électronique" lequel réalise un véritable entraînement de l'oreille humaine. La méthode Tomatis constitue une pédagogie de l'écoute. Il emploie également la technique vocale qui est basée sur la recherche du lâcher-prise et de l'auto-écoute, permettant ainsi la découverte du "son osseux" riche en harmoniques.

Le message sonore parvenant à notre oreille va augmenter le niveau d'éveil et de vigilance de notre cerveau. L'oreille a un rôle de dynamo pour notre cerveau.

Les sons riches en harmoniques hautes stimulent le vaste réseau nerveux appelé "formation réticulée" qui contrôle le niveau d'activité globale de l'activité cérébrale. Ces sons vont exercer une action dynamogène en favorisant le déclenchement de ces mécanismes. Ils jouent un rôle considérable dans l'augmentation du niveau d'activité de notre cortex cérébral participant à l'efficacité d'un nombre important de processus impliqués dans la mémoire, la concentration et l'apprentissage.

## **D. Dutheil : la musique multidimensionnelle**

Régis Dutheil, professeur de physique et de biophysique, médecin, chercheur, suggère que ce sont non seulement les dimensions conscientes mais aussi les dimensions subconscientes de l'être humain qui doivent être envisagées pour que naisse une médecine véritablement nouvelle et que c'est là que se tisse la genèse de notre santé. Il parle des travaux de Becker et Selden sur les champs électriques et électromagnétiques et des phonons : unités discrètes d'énergie sonore étudiées et mentionnées par Einstein et qui jouent un rôle essentiel dans la musique multidimensionnelle (musique de Jacotte Chollet).

La musique multidimensionnelle se présente comme un moyen thérapeutique et de développement personnel accessible et ouvert à tous qui permet de se libérer de la prégnance du passé sur les plans émotionnels, physiologiques et psychiques quel que soit l'âge du sujet à partir du moment où sa conscience prend part aux échanges d'information qui se jouent dans l'infiniment petit de son corps entre l'environnement extérieur et les phénomènes subatomiques intérieurs.

L'ADN entend la musique et participe à des phénomènes de conscience, par contact direct entre la musique et la personne qui la reçoit, il peut se rétablir ou s'établir l'unicité de la conscience par déblocage de nœuds émotionnels et de "kystes" vibratoires du parasymphatique.

On assiste au rééquilibrage des potentiels le long des méridiens d'acupuncture.

L'effet peut être physique, psychique, énergétique, holistique. Le phénomène qui prend naissance dans la perception cellulaire des vibrations est traduit en sensations qui correspondent à une prise de conscience globale de soi.

La musique multidimensionnelle accroît le taux d'hémoglobine et renforce le système immunitaire. Einstein a montré en 1906 que l'onde acoustique présentait un aspect quantique et pouvait être considéré comme formée de "phonons d'énergie"

La musique multidimensionnelle rétablit la négumentropie qui est une imprégnation d'ordre et de cohérence dans la structure de la matière. C'est une force d'information qui organise et structure les fonctions des systèmes vivants et participe à la communication intra cellulaire.

Il y a d'abord un effet d'auto diagnostic et ensuite un effet thérapeutique par mise en évidence des traumatismes et des corrections que la conscience peut apporter. A ce niveau de conscience, le temps n'existe plus, le passé se superpose au présent, le corps multidimensionnel s'étend dans le passé et dans le futur de l'hologramme.

Dans la musique multidimensionnelle, les sons, les infrasons et les ultrasons jouent une partition qui envoie des messages vibratoires aux cellules vivantes dans une gamme harmonieuse de fréquences qui, par couplage de résonance sur le mode des ondes cohérentes ont pour effet de nourrir les cellules d'informations fonctionnelles qui paraissent, en laboratoire, accroître leurs performances et leur cohérence, qu'il s'agisse de cellules sanguines ou des neurones. Il existe autour de tout être vivant un champ électromagnétique entourant le corps, champ dont on peut dresser la cartographie en déplaçant les électrodes autour de l'organisme et qui permet de constater des correspondances frappantes avec les points d'acupuncture.

Une expérimentation réalisée sur plus de mille femmes à l'hôpital Bellevue à New York a permis de déceler, en étudiant la modification du champ électrique des patientes, la présence de cancers qui n'étaient décelables par aucun autre examen. Ce champ se modifie donc avant que les symptômes de la maladie ne deviennent cliniques.

Ce procédé pourrait devenir un précieux moyen de diagnostic précoce.

Des expériences réalisées par Harold Saxton Burr et son équipe de biologistes et de physiciens ont prouvé l'influence des champs électriques sur les données chromosomiques, c'est à dire sur le programme génétique.

## **E. Sternheimer : régulation énergétique de la synthèse protéinique**

Joël Sternheimer, physicien, chercheur et musicien, dépose en 1992, le brevet du « *procédé de régulation énergétique de la synthèse protéinique* », une théorie révolutionnaire qui permettrait

d'expliquer entre autre, l'influence de la musique sur les organismes vivants.

Il a découvert « *la musique des particules élémentaires* », découverte qu'il a fait breveter par le collège européen de la science. Il la résume en ces termes : chaque particule élémentaire (électron, lambda, sigma, etc.) correspond à une fréquence inversement proportionnelle à sa masse. Or si les particules élémentaires sont des fréquences, des fréquences musicales, nous, humains, composés de ces particules, sommes aussi constitués de fréquences musicales. De ce fait, notre ADN contient plus de 100 000 molécules de protéines et chaque molécule génère sa propre mélodie. Sternheimer a dénommé les mélodies de protéines « *protéodies* »<sup>9</sup>. Lorsque, dans notre corps, une des mélodies s'arrête, lorsqu'elle ne peut plus être émise, un déséquilibre en résulte qui amènera la maladie.

## F. Alexandre Lauterwasser : le son créateur de forme

Alexandre Lauterwasser, biologiste, a repris, les travaux de Ernst Chladni, physicien allemand.

Selon les fréquences impulsées à une plaque soigneusement équilibrée et recouverte de sable apparaissent les motifs de la peau du léopard, les dessins de la carapace de tortue, les pétales d'un lys émergeant lentement de la surface du sable. L'infinité des formes et des mouvements deviennent avec l'eau, plus moléculaires et c'est la division cellulaire qui se produit.

Le corps est une onde... Tout est vibratoire.

Comme Masaru Emoto a fait surgir de l'eau l'image des connaissances restées théoriques, Lauterwasser nous montre que les organismes et les formes sont en relation directe avec des états vibratoires qui définissent leurs contours, leurs formes, leur équilibre, leur développement et leur graphisme décoratif. Les sons graves génèrent de grandes structures assez simples et peu nombreuses et plus on va vers les aigus, plus les formes sont complexes et variées.

D'où viennent ces formes dont la nature est si féconde ? Lauterwasser est persuadé qu'elles ne sont pas d'origine génétique. Sa théorie : les motifs, les formes visibles seraient la manifestation extérieure d'une vibration interne en chaque être vivant.

Comme le sable, l'eau prend aussi des formes extraordinaires lorsqu'elle est soumise à des vibrations. Si l'on soumet l'eau à différentes hauteurs de sons, on constate que chaque hauteur engendre des figures géométriques totalement différentes. Plus le son est haut, plus les figures qu'il engendre sont complexes et différenciées.

La goutte d'eau vibre d'abord de manière irrégulière puis elle s'allonge et prend une forme qui rappelle beaucoup la structure des invertébrés. A voir ces formes magnifiques nous rappelant la

---

9 Du grec ôdé signifiant chant, mélodie

nature, on peut se demander si le monde lui-même, ses formes et ses figures n'ont pas été créées par des vibrations et des oscillations sonores, comme de nombreux mythes d'un peu partout le racontent.

### Figures acoustiques pour des plaques de formes différentes.

De gauche à droite, fréquences voisines de 2 150, 2 515, 1 079, 1 600 Hz.



Photos © A. Lauterwasser

### Formes du monde animal mis en parallèle avec des figures cymatiques



Carapace  
de tortue grecque



Figure de sable : plaque stimulée  
à partir du bord extérieur. 1 088 Hz  
© Lauterwasser



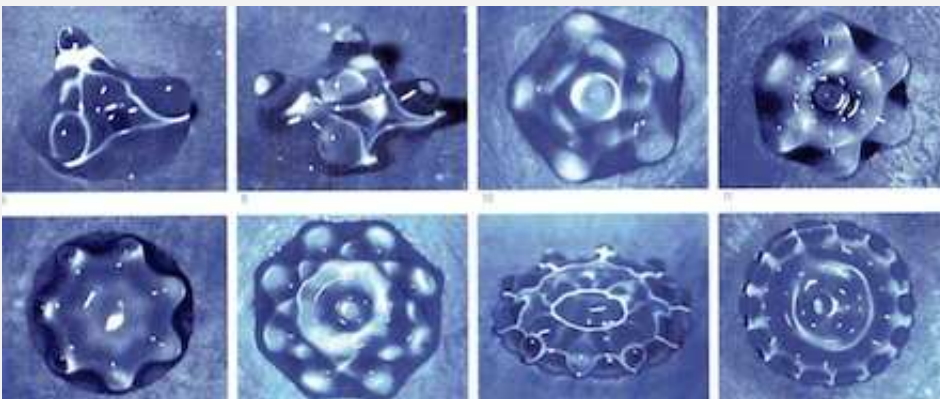
Trilobite, fossile d'un crustacé  
d'il y a 426 millions d'années.



Film d'eau dans le cymascope  
© John Stuart Reid

### Gouttes d'eau exposées à des vibrations

Des gouttes d'eau saisies un instant dans leur pulsation montrent des formes polygonales étonnantes à 3, 4, 5, 6, 7, 8, 10 et 14 côtés.



Photos © A. Lauterwasser, Images sonores d'eau

## **VI. La phonophorèse**

---

C'est un processus d'application de vibrations sonores qui est transmis avec les diapasons sur différentes parties du corps. Le diapason est appliqué sur certains points d'acupuncture.

Le massage avec les fréquences sonores à des effets bénéfiques et renforce le système énergétique et stimule ainsi la guérison.

### **A. Le La 432 ou le La 440 : la polémique**

Le diapason La à 440 Hz était utilisé en Europe avant 1670, en Hollande notamment, en Italie et en Angleterre entre 1730 et 1770, en France, entre 1770 et 1800 et en Allemagne à partir de 1700. De 1511 à 1953, le La est passé de 377 Hz à 440 Hz.

Au Moyen-âge, il n'existait que des tons, basés sur la vocalité humaine, basse, moyenne, aigüe, et tout cela variait sans cesse au gré des saisons et des monastères.

Verdi avait adopté le La 432, Haendel avait le sien à 423 Hz et Mozart avait également le sien à 422 Hz.

Suivant la température, le La peut varier de quelques dixièmes de Hertz car la température et l'hygrométrie agissent sur la hauteur des sons. Ce n'est donc pas une différence de 8 Hz qui va modifier la musique.

Chacun reçoit la musique différemment, par rapport à sa propre fréquence cardiaque et sachant que les battements cardiaques varient d'une personne à l'autre, comment pouvons-nous dire que le La 432 est plus harmonieux que le La 440 et raisonne davantage en nous ?

Ce qui est important, c'est que la vibration qui nous parvient fasse écho à notre propre vibration.

L'intention portée par une musique est plus influente que le diapason auquel elle est accordée.

D'après Emmanuel Comte, sonologue depuis 1980, « il serait fallacieux d'affirmer qu'une différence de 8 Hz séparant les deux fréquences de 440 et 432 Hz, soit presque un sixième de ton, puisse nous amener à penser qu'une fréquence est bonne et l'autre mauvaise, car la différence est à peine audible ».

440 Hz est l'octave supérieure de 220 Hz qui est elle-même une fréquence cicatrisante, selon les recherches du Dr Royal Rife.

### **B. L'acupuncture musicale**

L'association des sons à l'acupuncture est l'un des principes de la musicothérapie chinoise

traditionnelle. Les douze méridiens sont des régions énergétiques qui vibrent comme les cordes d'un instrument.

Il existe une correspondance vibratoire entre les méridiens d'acupuncture et les douze sons chromatiques. Se-Ma Ts'ien explique dans ses mémoires historiques que chacun des douze Lius<sup>10</sup> constitue une fondamentale à partir de laquelle il est possible d'établir une gamme cathodique. Les notes de musique correspondent alors à des points d'acupuncture situés sur le méridien en rapport avec la gamme : il s'agit surtout des points Su antiques, qui se trouvent sur les membres.

*« La musicothérapie est efficace car le monde de la musique, comme celui des chiffres, est une manifestation de l'harmonie universelle qui s'appuie sur trois plans du Yin passif, du Yang actif et du Tao qui réunit les deux stimulations de sens contraire ; dans la mesure où elle ramène toutes les déviations sur l'équilibre, la musique permet précisément de récupérer cet équilibre primaire qui est la santé physique, psychique et émotionnelle de l'homme. »*

**Traité d'acupuncture chinoise, G. Martinelli**

A l'échelle humaine entre Ciel et Terre, la musique aide l'homme à se maintenir à sa juste place dans la conformité et l'harmonie.

La notion d'harmonie universelle est à l'origine même de la musique chinoise. L'empereur Huang Di, en 260 avant J.C. aurait chargé son ministre Ling Louen de l'élaboration d'une théorie musicale en rapport avec l'harmonie de la nature. Celui-ci détermina un son "fondamental" en soufflant dans un tube de bambou de 81 Fen<sup>11</sup>. Ce son de référence nommé Houang-tchong ou Cloche jaune à une fréquence voisine de Fa 3.

D'après la légende, le ministre coupa ensuite onze autres bambous, de sorte à reproduire les différentes notes chantées par deux phénix, l'un mâle et l'autre femelle : il obtint ainsi six tubes Yin et six tubes Yang. Les notes de ces douze tuyaux sonores constituent le système des douze Lius.

Lu Pou Wei écrit : *« quand un tuyau a pour longueur les 4/3 de la longueur du tuyau générateur, c'est la génération supérieure ; quand un tuyau a pour longueur les 2/3 de la longueur du tuyau générateur, c'est la génération inférieure. Il y a donc génération supérieure toutes les fois que la note est abaissée d'une quarte ; il y a génération inférieure toutes les fois que la note est élevée d'une quinte. »*

Les cinq premiers Lius, obtenus dans cette série alternative de quintes montantes et de quartes

---

<sup>10</sup> Liu ou Lyu : sons correspondants au méridiens

<sup>11</sup> Fen : un Fen correspond à un dixième de pouce



descendantes (Fa-Do-Sol-Ré-La), forment la gamme pentatonique (Fa-Sol-La-Do-Ré) dont la composition est fondée sur l'union du pair (Yin) et de l'impair (Yang). Les cinq degrés de la gamme pentatonique donnent naissance à cinq échelles ou "modes" :

- Mode de Kio : La-Do-Ré-Fa-Sol
- Mode de Tché : Do-Ré-Fa-Sol-La
- Mode de Kong : Fa-Sol-La-Do-Ré
- Mode de Chang : Sol-La-Do-Ré-Fa
- Mode de Yu : Ré-Fa-Sol-La-Do

Selon le principe de la transposition, chacun des douze Lius peut servir de point de départ à ces cinq modes, ce qui donne soixante échelles sonores différentes.

Les Lius présentent une double polarité : l'aspect positionnel selon la hauteur (fréquence) et l'aspect fonctionnel selon leur place dans la gamme.

Chaque Liu constitue la fondamentale d'un méridien et forme en même temps différents intervalles avec d'autres toniques. Ces intervalles représentent les fonctions des notes. Les cinq notes et les cinq fonctions correspondent aux cinq éléments.

#### Fonctions et associations des Lius

Notes	Fonction ou Intervalle	Éléments
Kong ou Koung	Tonique	Bois
Chang	Seconde	Feu
Kyo	Tierce	Terre
Tché	Quinte	Métal
Yu	sixte	Eau

A chaque Liu est associée une position de la lune. Le monde, macrocosme et microcosme, est animé par une énergie unique, le Tchi, dont le Yin et le Yang marquent le rythme.

Dans chaque organe, l'énergie connaît son maximum d'intensité à des heures particulières.

### Le rythme circadien

Organes	Heures
Poumons	3 à 5
GI	5 à 7
Estomac	7 à 9
Rate/Pancréas	9 à 11
Cœur	11 à 13
IG	13 à 15
Vessie	15 à 17
Reins	17 à 19
MC	19 à 21
TR	21 à 23
VB	23 à 1
Foie	1 à 3

## C. Le rythme

*« Qui connaîtra le monde et ses rythmes, connaîtra aussi l'homme et le rythme de sa vie, et qui connaîtra ces accords n'aura plus besoin de rien savoir ».*

Tout est rythme dans l'Univers et tout être vivant est soumis à ses propres rythmes ainsi qu'aux rythmes du Cosmos.

*« Bien avant qu'il n'y eût des philosophes, on attribuait à la musique, et plus précisément au rythme musical, la faculté de décharger les passions, de purifier l'âme, d'adoucir la Ferocia animi. La tension normale de l'âme, son harmonie venait-elle à se perdre, il fallait se mettre à danser en suivant la mesure du chant ... c'était là l'ordonnance de cette thérapeutique. »*

**le Gai savoir, Nietzsche**

Le rythme est physiologique, d'où son influence sur tous les aspects de la vie végétative. On peut ramener l'infinité des rythmes qui nous animent à deux catégories essentielles :

- La cadence régulière
- La cadence asymétrique

La cadence asymétrique est souvent source d'action et de mouvements. Les Chinois anciens

distinguaient six rythmes Yang, fondés sur l'impair, et six rythmes Yin, fondés sur le pair. La musicothérapie chinoise utilise des rythmes excitants pour les mélodies tonifiantes et des rythmes apaisants pour les mélodies calmantes ; ce qui correspond soit à des rythmes binaires (inspir-expir) plutôt heurtés, soit à des rythmes ternaires (inspir-expir-pause) généralement doux.

L'action du rythme sur l'auditeur est liée à la régularité ou à l'irrégularité de la pulsation mais également à la vitesse du débit sonore. Plus le débit des sons est rapide, plus la tension de l'auditeur s'élève, inversement plus le débit des sons est lent, plus la détente s'affirme.

La pratique de la guérison, qu'elle soit fondée sur l'usage des plantes, des massages, des chants ou des rythmes, n'a jamais pu se passer des sons musicaux, utilisés comme puissance énergétique et harmonisante, capable de transmettre la force vitale universelle.

## **D. Les diapasons et les méridiens**

Les douze demi-tons de la gamme chromatique sont superposables aux douze méridiens selon le cycle de l'horloge énergétique chinoise. Ces douze notes que nous retrouvons dans la musique chinoise sont les 12 Lius.

J'ai choisi de mettre en pratique la méthode de Fabien Maman, musicien, compositeur et acupuncteur. Il est parti des cinq éléments qu'il a fait correspondre aux premières notes du cycle des quintes : Fa, Do, Sol, Ré, La. Il a appliqué cela en conformité avec les heures de l'horloge biologique, en associant les organes aux éléments concernés. Il a dû inverser le Fa et le La.

Il utilise des diapasons accordés au La 220, plus graves que les diapasons accordés au La 440 et avec une résonance plus intense dans le corps physique et éthérique.

C'est en vérifiant la note fondamentale (la note génératrice d'un accord) de chacun des douze méridiens et des organes correspondant qu'il en a conclu que c'était juste, ainsi que par la prise de pouls qui confirmait l'exactitude de la correspondance musicale.

D'après le So Wen, Fa est relié à la Terre et le La à l'élément Bois. La terre, qui est au centre, contrôle les quatre autres éléments. La vésicule biliaire qui appartient au bois est l'organe qui prend les décisions. Tous les autres organes s'en réfèrent à la vésicule biliaire. C'est donc cette dernière qui a été choisie et qui a reçu la note Fa pour que la gamme de Fabien Maman ait un sens.

Le diapason est de préférence en acier. La tige du diapason est en contact avec la surface de la peau, la vibration stimule le méridien et l'organe, et la fourche du diapason envoie l'énergie au niveau du corps éthérique.

La vibration émise par le diapason agit dix fois plus rapidement que celle de l'aiguille. Le diapason

doit rester en place environ trois minutes pour que ce soit efficace. Le sang fluidifie les énergies et rétablit la circulation du Tchi.

La couleur est ajoutée au son des diapasons pour renforcer la vibration en soutenant le champ d'énergie autour du diapason. J'ai décidé de ne pas travailler avec la couleur, ceci pouvant être le thème d'une autre étude.

#### Correspondance des diapasons avec les notes et les organes d'après Fabien Maman

Notes	La 220	La 440	Organes
Sol	196	392	Poumons
Sol#	207,65	415,3	GI
La	220	440	Estomac
La#	133,08	466,2	Rate
Si	246,94	493,9	Coeur
Do	130,81	261,6	IG
Do#	138,59	277,2	Vessie
Ré	146,83	293,7	Reins
Ré #	155,56	311,1	MC
Mi	164,81	329,6	TR
Fa	174,61	349,2	VB
Fa#	185	370	Foie

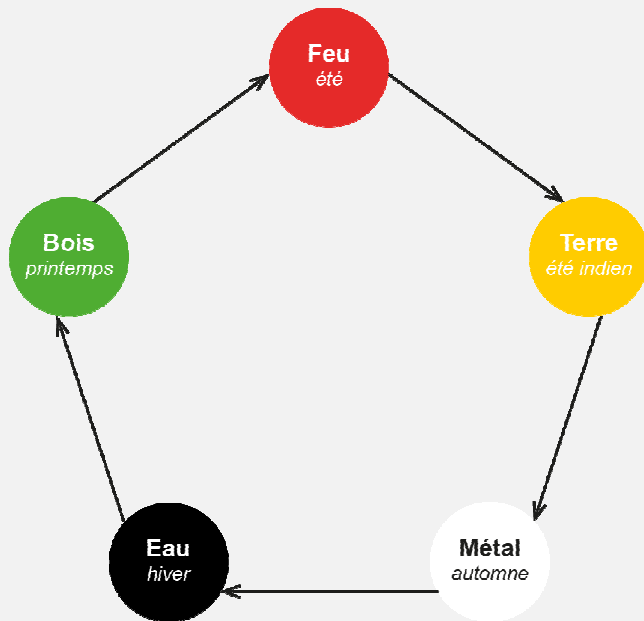
Les points utilisés pour poser les diapasons sont les points Su antiques. La loi des cinq éléments est appliquée par le biais du cycle Sheng et du cycle Ko

#### 1. . Le cycle Sheng ou cycle d'engendrement

Il est subordonné au cycle de l'énergie long et régit par la lune.

### Cycle Sheng

Ce cycle d'engendrement constitue « *la loi de la mère et du fils* »



Le Bois engendre le Feu  
Le Feu engendre la Terre  
La Terre engendre le Métal  
Le Métal engendre l'Eau  
L'Eau engendre le Bois

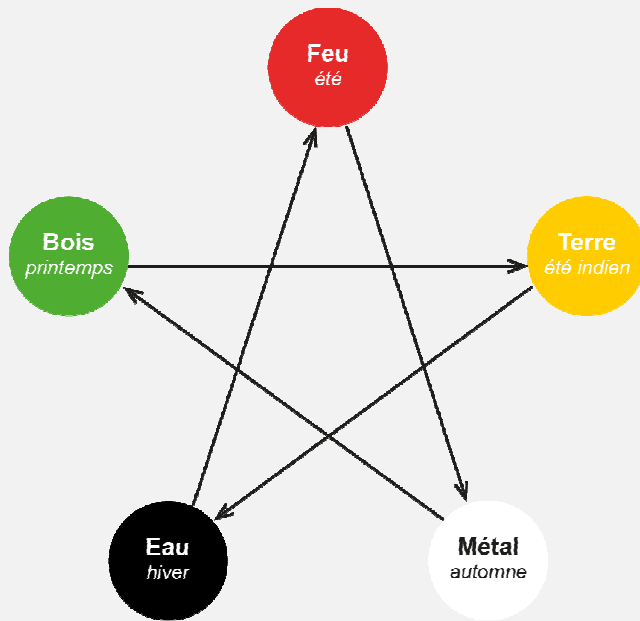
### 2. Le cycle Ko où le cycle de destruction

C'est le cycle de destruction si l'énergie devient néfaste. Le cycle Ko est subordonné à la circulation de Oé (énergie de défense). Il est régit par le soleil.

Ce cycle de destruction est un cycle où chaque élément inhibe non pas celui qui le suit mais celui d'après.

### Cycle KO

« Ennemi vaincu dans l'honneur ou petit-fils »



Le Bois appauvrit la terre  
La Terre endigue l'Eau  
L'Eau éteint le Feu  
Le Feu fond le Métal  
Le Métal fend le Bois

### 3. Tonification et dispersion

Actions	Méthodes	Exemple pour la vésicule biliaire
<b>Tonification</b>	Utiliser la note fondamentale de l'organe à traiter sur le point Shu du méridien  ou Utiliser la note fondamentale de l'organe de l'élément précédent sur le point Shu qui lui correspond	41 VB avec le diapason 349,2  ou 66 V avec le diapason 277,2
<b>Dispersion</b>	Utiliser la note fondamentale de l'organe du conseiller à la cour ou grand-mère sur le point Shu qui lui correspond	1 GI avec le diapason 415,3

La note fondamentale de chaque organe est tonique. Elle est utilisée pour fortifier l'organe.

Pour faire circuler l'énergie à l'intérieur d'un méridien, Fabien Maman utilise l'intervalle de quinte à l'intérieur du méridien pour stimuler et la tierce pour disperser.

### Les points suivant les méridiens

Organes	Points de commande*	Point d'avant**	Point d'après***
Poumons	8 Sol	9 Do	5 Si
GI	1 Sol #	11 Do #	2 Do
Estomac	36 La	41 Ré	45 Do #
Rate	3 La #	2 Ré #	5 Ré
Coeur	8 Si	9 Mi	7 Ré #
IG	5 Do	3 Fa	8 Mi
Vessie	66 Do #	67 Fa #	65 Fa
Reins	10 Ré	7 Sol	1 Fa #
MC	8 Ré #	9 Sol #	7 Sol
TR	6 Mi	3 La	10 Sol #
VB	41 Fa	43 La #	38 La
Foie	1 Fa #	8 Si	2 La #

\*Point de commande ou point Penn

\*\*Point d'avant ou point Mère qui stimule

\*\*\*Point d'après ou point Fils qui disperse

## E. Les points de la colonne vertébrale

Les deux méridiens les plus importants se trouvent au niveau de la colonne vertébrale

### 1. . Le méridien de la vessie

Le Zu Tae Yang débute au-dessus du canthus interne de l'œil, monte sur la partie médiane du crâne, descend de part et d'autre de la colonne vertébrale, puis le long de la jambe jusqu'au creux de poplité pour remonter ensuite sur l'apophyse transverse de la deuxième vertèbre dorsale et redescendre le long de la colonne vertébrale, à 5 CUN de celle-ci, pour rejoindre la jambe à 2 CUN sous le creux de poplité et descendre jusqu'à l'angle unguéal externe du cinquième orteil.

Il est possible d'appliquer les diapasons sur la première chaîne de vessie car les os de l'épine dorsale sont d'excellents conducteurs pour la vibration du son et l'action sur les points Shu du dos permet de chasser les perversités externes qui ont pénétré l'organe et de renforcer la fonction

Yang de l'organe.

**Organe correspondant et note appliquée suivant les points de la colonne vertébrale**

Points de la colonne vertébrale	Organe	Note
12 V	Fong du poumon	La
13 V	Poumons	Sol
14 V	MC	Mi
15 V	Cœur	Ré
16 V	Shu du TM	Ré #
17 V	Shu du sang	Ré
18 V	Foie	La #
19 V	VB	Sol #
20 V	Rate	Mi
21 V	Estomac	Do
22 V	TR	Si
23 V	Reins	La
24 V	Shu du 6 JM	Fa #
25 V	GI	Mi
26 V	Shu du 4 JM	Do
27 V	IG	Ré
28 V	Vessie	Do
29 V	Shu du sacrum	Si
30 V	Pertes blanches	-

## 2. Le Tou Mo

C'est le gouverneur des Yang, la réserve de l'énergie physique. Il fait parti des huit Merveilleux Vaisseaux. Tout comme le Jen Mo, il a ses propres points. Il part du périnée, monte le long des apophyses épineuses, s'incurve sur la ligne médiane du front, vers la pointe du nez et se termine entre la lèvre et la gencive, sur le frein labial.

Les points sollicités sont les points qui se rapportent aux différents chakras. C'est ce que nous étudierons dans un prochain chapitre. Nous aurons également l'occasion de parler du Vaisseau



Gouverneur dans le chapitre qui suit, la psychophonie.

## VII. La psychophonie

---

La psychophonie est une méthode d'enseignement par le son et la voix inventée dans les années 1960 par Marie-Louise Aucher (1908–1994), musicienne, cantatrice et professeur de chant qui a découvert des correspondances entre les sons et le corps humain : à chaque son correspond une partie du squelette.

Elle établit une échelle de sons qui rejoint les points énergétiques de l'acupuncture, notamment ceux du Tou Mo. Elle dépose sa découverte en 1960 à l'Académie des Sciences.

Elle rencontre le Professeur Martiny, professeur à l'Ecole Expérimentale de la Chambre de Commerce de Paris, qui l'a aidé dans cette recherche, le Professeur Chauchard, spécialiste des recherches sur le cerveau, puis le professeur Baruck, Chef de l'Hôpital de Charenton qui cautionnent ses expériences sur les patients.

*« La psychophonie est une démarche auto-expérimentale d'harmonie physique et psychique, utilisant, à la faveur de la voix parlée et chantée, les correspondances entre l'homme, les sons, les rythmes et le Verbe, créant patiemment une synthèse de connaissance et d'équilibre. »*

**Marie-Louise Aucher**

### A. L'Homme récepteur

L'un des fondements de la psychophonie, l'échelle de réceptivité des sons sur l'homme part d'un phénomène acoustique ordinaire, la résonance : un matériau entre spontanément en vibration lorsqu'il est environné par un son de la même fréquence que la sienne.

L'échelle des sons s'étend des pieds à la tête, des fréquences les plus basses aux plus élevées. Cela nous permet de prendre conscience du fait que les sons ne sont pas perçus de manière uniquement auditive mais également tactile.

Le corps humain présente 34 plages de résonance et chacune répond à sa propre fréquence, sauf les mains et les pieds qui échappent à cette échelle et perçoivent les sons de manière globale.

Nous allons étudier en détails certaines de ces plages de résonance.

#### 1. L'oreille interne

Elle dépend du rein et appartient au Shaoyin. L'ouverture des reins est aux oreilles. L'oreille gauche est appelée la cloche de bois. Elle est sous la dépendance de l'élément bois. L'oreille

droite est appelée la cloche de bronze. Elle est sous la dépendance de l'élément métal.

Dans le Ling Tchou, il est dit que « *les oreilles sont les endroits où les vaisseaux se rassemblent* ». Cela signifie que les oreilles communiquent avec toutes les parties du corps, les vaisseaux correspondant aux méridiens.

L'ortho et le parasympathique se dédoublent dans la région de l'oreille. Toute la chaîne des ganglions orthosympathiques s'étale le long de la colonne vertébrale ; à chaque vertèbre correspond un ganglion.

12 ganglions = 12 vertèbres = 12 notes

C'est la région musicale des demi-tons : Si, La #, La, Sol #, Sol, Fa #, Fa, Mi, Ré #, Ré, Do #, Do.

Ces plages triples (notes, ganglions, côtes) constituent le mariage des sons et des couleurs, soit du haut vers le bas :

- Si : violet et violet plus nuancé
- La : indigo et indigo plus nuancé
- Sol : bleu et bleu plus nuancé
- Fa : vert et vert plus nuancé
- Mi : jaune et jaune plus nuancé
- Ré : orange et orange plus nuancé
- Do : rouge et rouge plus nuancé

La réceptivité d'un même son, reçu sur le devant ou sur le dos d'une personne, peut amener des sensations différentes et solliciter l'harmonie compensatoire du système ortho ou du système parasympathique. L'homme récepteur révèle ses possibilités d'intégration sonore par le système nerveux, additif à l'oreille.

## 2. *Le système nerveux*

On distingue le système nerveux central, qui comprend l'encéphale et la moelle épinière, du système nerveux périphérique, qui contient les nerfs et les ganglions.

Il appartient aux reins. Il est le siège de l'intellect. Il gère les informations sensorielles, coordonne les mouvements musculaires et régule le fonctionnement des autres organes. Le cerveau limbique régule les émotions.

L'ensemble du système nerveux est protégé par une enveloppe osseuse, constitué de la boîte crânienne pour l'encéphale et de la colonne vertébrale pour la moelle épinière. Tous les méridiens passent par la boîte crânienne.

Le Jing Jin du Shou Yang Ming débute au 1 GI, va au poignet, au côté externe du coude, à l'avant bras, à la tête de l'humérus, à l'articulation acromio-claviculaire, à l'omoplate, aux cervicales, à l'os malaire, au frontal et descend au menton du côté opposé à la bosse frontale.

Le Luo de Zu Yang Ming part du 40 E et le Luo longitudinal va au sommet de la tête, à la nuque, au Tou Mo (20 TM) et à la gorge.

Le Jing Jin du Shou Tae Yang part du 1IG et monte à l'aisselle où il se sépare en deux :

- Une branche part en arrière de l'aisselle et va à l'oreille.
- Une branche sort sous l'oreille, va au menton, aux dents, au 1 V et aux bosses frontales.

Le Zu Tae Yang passe sur le sommet du crâne et redescend le long de la colonne vertébrale.

Le Jing Mai du Zu Tae Yang part du 1 V et suit le méridien principal jusqu'aux pieds. Du 7 V envoie une branche au 20 TM, pénètre dans le cerveau, va au 10 V et se sépare en 2 branches :

- Une branche suit les épineuses
- Une autre branche se relie au 30 VB et va à la fesse.

Le Jing Mai du Shou Tae Yang : une branche passe par le 4 VB, 5 VB, 6 VB.

Le Jing Bié du Shou Shao Yang : du 10 TR, va au sommet de la tête au 20 TM, au 12 E, au 17 JM et au péricarde.

Les points du Zu Shao Yang : du 4 VB au 20 VB sont localisés sur le crâne.

Le Jing Jin du Zu Shao Yang : Une branche va au sommet de la tête au 20 TM, se relie au Jing Jin de VB opposé et va au front.

Le Jing Mai du Zu Jue Yin débute au foie, va à la VB, sur les flancs, aux côtes, à la gorge, au pharynx, au sommet de la tête, au TM, à l'ensemble de la structure de l'œil et à la partie interne des lèvres.

Nous pouvons constater que tous les Fu passent au niveau du cerveau.

### 3. Les os

*« Les os sont le Fu de la moelle. Quand on marche en vacillant, les os sont à bout de force. Obtenir la force puissante c'est la vie ; la perdre c'est la mort. »*

**Chapitre 17 du So Wen**

Les os sont sous la dépendance des reins. Ils sont les seuls tissus humains qui "survivent" à la mort. Ils sont le lieu de fabrication des éléments du sang et interviennent donc sur l'énergie long

nourricière et l'énergie Oé défensive.

Ils sont la trame physique du corps humain ; Le 11 V point Roé des os est la « *grande navette* », celle qui court sur la trame.

L'os est « *l'arbre* », le sacrum, « *l'arbre en germe* » où le corps s'enracinera au champ de cinabre intérieur et où il se nourrira du feu primitif, le Yuann Tchi.

La colonne vertébrale, considérée comme le premier os chez les chinois, devient dès lors le tronc dans lequel circule la sève « influx nerveux » et les membres deviennent les branches et les racines en relation avec le Ciel et la Terre. Nous voyons l'impact que peut avoir un chant, une musique ou tout simplement des paroles sur l'ensemble du corps.

#### 4. *La peau*

Le méridien du Shou Tae Yin gouverne la peau. La peau forme le premier contact avec l'environnement qui sépare l'organisme de l'extérieur, la première barrière contre les agressions externes. La peau est en contact avec :

- Les merveilleux vaisseaux qui véhiculent l'énergie Yuann Tchi
- Les Tchin kann qui véhiculent l'énergie Oé (Yang)
- Les Tchin Tchen qui véhiculent l'énergie long (Yin) et qui vont vers l'intérieur par l'intermédiaire des voies Lo, des Tching Pié et des branches profondes

La peau permet de tenir une température constante (par la sueur) et de tenir la cohésion de la forteresse (toute modification cellulaire entraîne de la chaleur évacuée par les liquides, sueur, larmes, urines. C'est la rate qui s'occupe de la séparation des liquides).

La peau est également un grand récepteur sensoriel, qui renseigne le système neurologique, géré par le GI qui fabrique Oé.

## **B. L'homme émetteur**

A l'image de la réceptivité, la production de son chez l'homme est assurée par le corps tout entier. On retrouve donc la carte corporelle des sons en matière de production vocale. Le haut du crane correspond alors au contrôle des résonances de la tête, les harmoniques aigües. L'appui des pieds assure l'équilibre du souffle et des résonances ainsi que la prise de force à la terre.

L'homme émetteur révèle une complémentarité parfaite de deux attitudes Yin et Yang. Le souffle est dynamisé par la pression de la sangle abdominale. Le Shou Tae Yin est le maître des souffles. Le souffle c'est le Tchi, l'énergie (Yang) d'où l'importance d'avoir une bonne "assise", les pieds

bien ancrés à la terre, d'effectuer la "bascule" du bassin, de mettre la tête droite et le menton légèrement rentré pour avoir une émission vocale forte et fluide puisque la voix est reliée à la rate. Le diaphragme égalise le débit conditionné à la force requise et à l'expression désirée. Le timbre, l'articulation, la voyellisation sont dévolus à la tête, à la mâchoire, à la langue et aux dents. Le chanteur doit sentir "les plages de sensation" qui sont localisées dans des régions anatomiques bien précises : estomac, poitrine, bas ventre ainsi que la zone du "masque", zone triangulaire dont la pointe se trouve sur la lèvre supérieure et la base au niveau du sinus frontal. Toutes ces plages sont confirmées par le laboratoire de physiologie de la voix de la Sorbonne qui leur reconnaît une capacité vibratoire importante.

### 15 points essentiels du chanteur

1. **L'appui des pieds** pour l'équilibre du souffle et des résonances et pour la "prise de force" à la terre. Le 1R (Yongquan : source jaillissante) qui nourrit le Yin des reins, réveille le Shen, harmonise le cœur et le rein.
2. **La ligne de force verticale**, à l'arrière de la jambe pour la sensation de stabilité et de solidarité. Nous sommes sur le Zu Tae Yang qui supporte le poids du corps.
3. **La sangle abdominale antérieure** pour la force du souffle (Zu Tae Yin – Zu Shao Yin – Zu Yang Ming – Jen Mo)
4. **Bas du dos et fessiers** assurent avec le point précédent la bascule du bassin et la longueur du souffle (Zu Tae Yang – Tou Mo)
5. **L'appui au bout des doigts** pour les aigus
6. **La clef du diaphragme antérieur** (abdos supérieurs) pour la pression du souffle et l'expression des sentiments)
7. **Milieu du dos** au niveau des côtes flottantes pour l'amplification vocale et la respiration costale
8. **Les coudes**, par élargissement servent d'appui au point précédent
9. **Un appui au point des épaules** d'une ligne de force horizontale qui soutient également le diaphragme postérieur
10. **Le thorax** pour le contrôle de ses résonances
11. **Le palais** pour la distribution des phonèmes
12. **L'ouverture de la gorge et des mâchoires** pour la bascule du larynx et la tension des cordes vocales (Shou Yang Ming – Zu Yang Ming)
13. **Les sensations et gestes olfactifs** pour la respiration cérébrale et les sensations gustatives (lèvres, joues, langue) pour la mise en forme des sons
14. **L'arrière du crâne**, au niveau du lobe occipital pour la sensation du sourire intérieur et l'accompagnement des gestes phonétiques (Tou Mo – Zu Tae Yang – Zu Shao Yang)
15. **La partie frontale** pour la résonance de tête.

La plupart de ces points concernent l'appareil respiratoire avec le thorax et les côtes, le diaphragme et les poumons. Le poumon est le maître des énergies circulantes. C'est le 1<sup>er</sup> ministre. Il encadre et protège le cœur. C'est le porte-parole du gouvernement, il transmet au peuple par le souffle. Les poumons assurent l'oxygénation du sang : relation poumon-cœur dans la loi époux-épouse. Mais nous nous situons dans le foyer supérieur avec les trois organes majeurs : cœur, maître cœur, poumons : les trois Yin du haut qui se réunissent au 22 VB et 23 VB (point Mo de VB, réunion de vessie).

Le souffle permet les transformations Montée/Descente, Interne/Externe, Distribution, dans la distribution des énergies, lien poumon/rate (Tae Yin).

### **La séparation des liquides**

*«La boisson après son arrivée dans l'estomac, s'est d'abord transformée en énergie purifiée, transmise à la rate. Elle diffuse à son tour cette essence avec le poumon »*

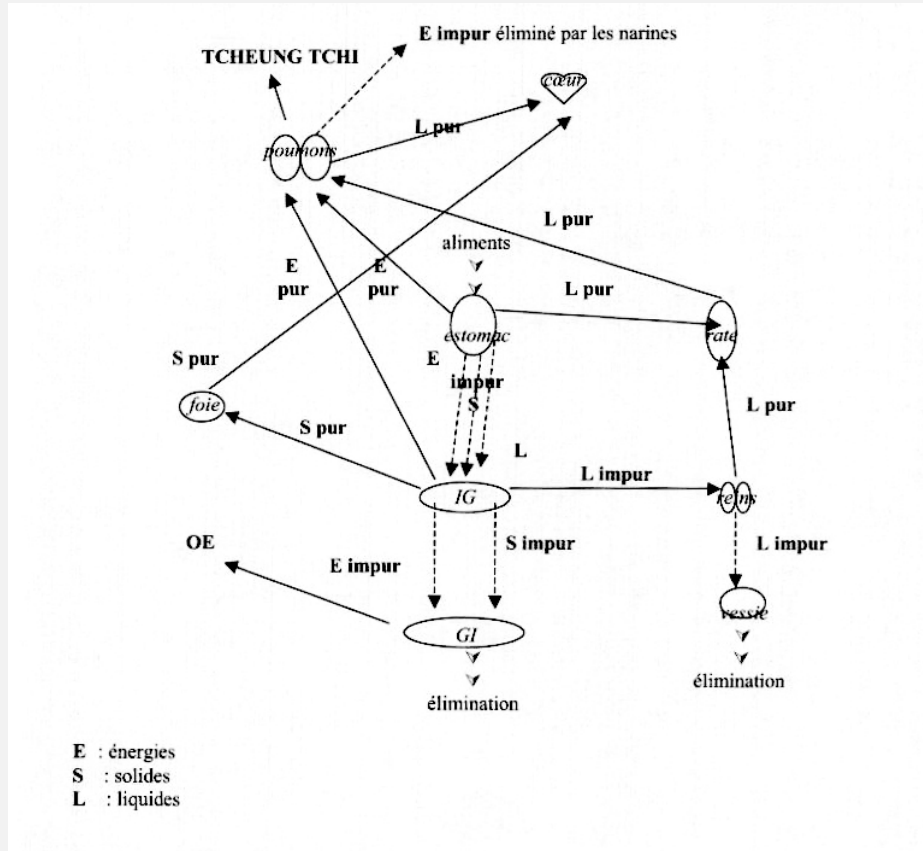
**Chap. 21 du So Wen**

Cette liaison rate-poumon se fait :

- Par une liaison avec le 17 JM (Tanzhong : centre du thorax) point Mo du MC
- Par une liaison branche petit-fils 21 Rate vers le 1 P. L'"essence" se transforme en haut en brouillard ou en nuage dans le foyer supérieur, dont le poumon, considéré comme tel dans la tradition.

Le rôle du poumon est cité comme « *abaisseur des liquides* » ou « *brumisateur* ». Le poumon brumise, condense sous forme de gouttelettes qui ruissellent le long du TR à l'extérieur du Tchrong Mo. C'est la descente des liquides impurs jusqu'au foyer inférieur.

### Schéma des énergies



Dans la respiration simple, l'effort musculaire n'existe que lors de l'inspiration. Par contre, lors du chant, l'expiration et l'inspiration sont modifiés. Il se produit une inhibition du cycle automatique sur décision volontaire. Les volumes d'air mis en jeu représentent alors 60 à 80% de la capacité vitale pulmonaire. Les muscles thoraciques et abdominaux constituent une sangle qui enveloppe les viscères. L'estomac, les intestins, tout le bas-ventre sont massés lorsque nous chantons.

Le Jen Mo est particulièrement mis à contribution lorsque le chanteur effectue la bascule du bassin puisque le but de cette posture est premièrement, de permettre un soutien vocal important et donne la force de remontée du souffle et de l'énergie et, deuxièmement, axe le corps de telle façon qu'il est aligné au 20 TM. Le Jen Mo et le Tou Mo se réunissent en un chant qui peut être libérateur.

Le larynx est l'organe principal de la voix. Il est à l'origine de la vibration des différentes parties du corps. Il débouche en haut dans le pharynx qui est la cavité musculaire de l'arrière bouche. Tous les méridiens passent à la gorge.

La branche profonde du Jing Mai du Zu Shao Yang passe au pharynx et au larynx. La bouche est le résonateur principal, il est à l'origine de l'individualisation des sons du langage. Les zones du



nez et de la bouche font appel aux sensations gustatives et olfactives qui donnent la sensation du "masque" : sensations de vibration et de chaleur apparaissant dans une zone en éventail ouvert au niveau des pommettes. C'est grâce à cette zone que le son est mis en forme car ce sont les sensations gustatives qui permettent de sculpter les consonnes et les voyelles.

Nous retrouvons le méridien Tae Yin puisque le nez appartient au métal, pour l'odorat et la bouche à la terre, pour le goût. Dans sa globalité le visage appartient au Yang Ming.

Le Jing Bié du cœur se ramifie comme un masque sur le visage.

Les sinus, cavités des fosses nasales sont au nombre de quatre :

- Sinus frontal, au-dessus de l'orbite
- Sinus maxillaire, entre la cavité orbitaire et l'os maxillaire supérieur
- Sinus ethmoïdal, constituant la paroi creuse qui sépare l'œil de la fosse nasale
- Sinus sphénoïdal correspondant au plafond du rhinopharynx

C'est au niveau des sinus frontaux que se situe la résonance de la tête. Il sera activé par les harmoniques aiguës et par certaines consonnes comme M, N, L, D ou T. c'est un point pour lequel le ressenti de la vibration est très important et qui produit une grande sensation de bien-être rapidement. Le point hors méridien Yintang se situe dans cette zone puisqu'il est entre les deux sourcils et c'est un point qui permet de se détendre.

L'homme prend son équilibre sur la terre et sur les forces constitutives de celle-ci. Cette force parcourt le centre de notre corps et monte en suivant le tracé qui suit la colonne vertébrale. Nous retrouvons les notes de la gamme qui correspondent aux points précis du Tou Mo. Puis cette force suit les contours de la tête, passe sur le front et revient s'enrouler en localisations précises sur l'ouverture de tous les postes sensoriels :

- L'odorat (élément Métal)
- L'ouïe (élément Eau)
- Le goût (élément Feu)
- La vue (élément bois)
- Le toucher (élément Terre)

Elle se termine en s'accrochant juste en dessous des narines. Ce tracé, vu de profil, dessine une "crosse" et justifie l'adoption de la crosse par les évêques, dès les premiers temps de la tradition chrétienne. C'est l'emblème de l'énergie bien distribuée et contrôlée, dont l'homme doit établir la parfaite harmonie pour commander les plans supérieurs.

Toute création part d'un centre vital et enveloppe celui-ci. La puissance du cerveau exprime la personne humaine dans le lieu de son centre pensé.

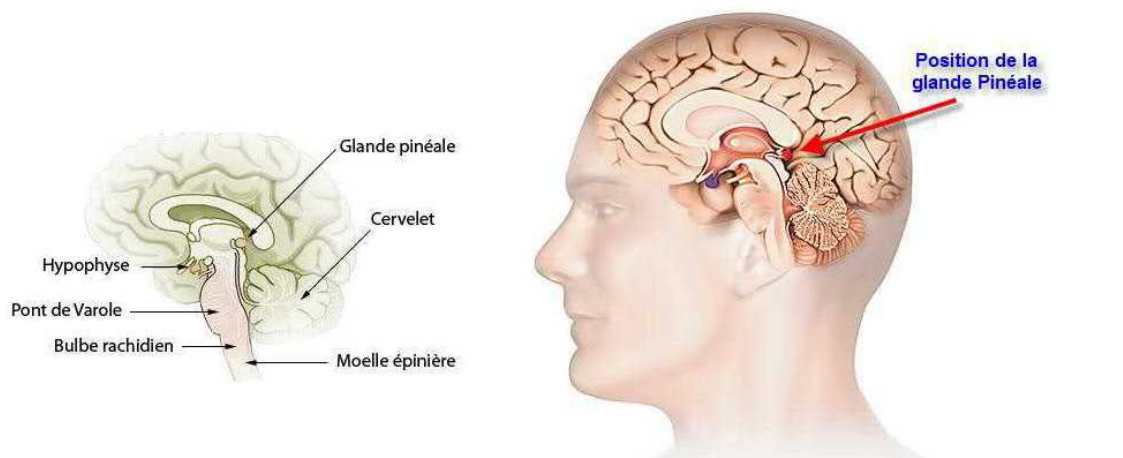
Le cerveau comprend deux lobes et une partie centrale-visualisation que la Chine nomme Yin, Yang, Tao.

Le lobe droit du cerveau stocke les informations reçues. Etant donné le croisement des filets nerveux, distribuant sur le corps les effets d'une connaissance acquise, à la hauteur de la nuque, le côté gauche du corps s'enrichit des expériences et souvenirs vécus. C'est le savoir.

Le lobe gauche, au contraire, détient le pouvoir et la manifestation de l'action et va déverser les possibilités que lui fournit la connaissance acquise sur le côté droit du corps. C'est dans la partie centrale du cerveau que se localise la possibilité de dépasser le réflexe conditionné (voir le réflexe de Pavlov).

Entre les deux lobes, se trouve le système limbique qui les réunit en entourant les zones situées en dessous : thalamus, hypothalamus entre autres. Dans ces zones passent tous les messages sensoriels. C'est le lieu où les actes et les souvenirs se colorent d'affectivité. Ce système limbique est un référentiel.

### Hypophyse et glande pinéale



Dans notre corps, nous constatons l'existence d'un même référentiel, à chaque octave :

- Au nez
- À la bouche
- Au cœur
- Au sexe

Une référence est un retour à des richesses acquises. Dans les premiers temps de sa vie, l'enfant collecte la richesse par l'attitude Yin. Il les extériorise ensuite par l'attitude Yang qui sera tout

d'abord un retour au souvenir affectif, à la notion de plaisir. L'être humain portera le plaisir au niveau du bonheur pour accession progressive aux différents niveaux des prises de conscience. Cela devient volontaire et c'est dans la région préfrontale des lobes cérébraux que la décision prévaut, de plus en plus élaborée et organisée. On peut dès lors aborder ce que Tao veut dire.

La Chine nous présente cette formule comme l'équilibre du milieu. Le « *choix* » que le Tao évoque et permet, peut être comparé à un don s'affirmant à l'extérieur (ex : enfants qui crient).

Le cerveau fait partie des six entrailles curieuses (Yang). Il est nommé « *la mer des moelles* ». Le 39 VB est le point maître des moelles Xuanchong : cloche suspendue.

Au chapitre 33 du Ling Tchou, on lit : « *le cerveau est un lieu de concentration du liquide médullaire. Il s'appelle la mer de la moelle. L'énergie et le sang émanant de cette mer se dirigent principalement en haut, vers le point Pae-Roe (20 TM) du méridien Tou Mo situé au centre du sommet de la tête et en bas vers le point Fong-Fou (16 TM) de ce même méridien* ».

Nous retrouvons ces points lorsque Marie-Louise Aucher nous parle de la crosse de l'évêque. Au chapitre 10 du So Wen il est dit : « *La moelle correspond au cerveau* ».

En médecine chinoise, le cerveau contrôle la mémoire, la concentration, la vue, l'ouïe, le toucher et l'odorat.

L'essence du rein produit la moelle qui se concentre pour remplir le cerveau et la moelle épinière. Comme la moelle a son origine au rein, le cerveau est en relation fonctionnelle avec ce viscère Yin. Pour sa nutrition, le cerveau dépend également du cœur et plus particulièrement du sang du cœur, de sorte que les activités physiologiques du cerveau sont tributaires de l'état du rein et de celui du cœur. Le rein stocke l'essence et le cœur gouverne le sang.

Si l'énergie et le sang sont tous deux abondants, le cerveau jouit d'une bonne santé et d'une forte vitalité, les oreilles entendent correctement et les yeux voient bien. Si l'énergie du rein et le sang du cœur sont tous deux en vide, le cerveau est lent, la mémoire mauvaise, la vitalité faible, l'ouïe et la vue diminuées. La relation entre le cerveau, le rein et le cœur explique comment certains symptômes comme une mauvaise mémoire et une mauvaise concentration, des vertiges et une vision trouble peuvent provenir d'un vide de la mer des moelles.

Venons-en maintenant à l'organe essentiel, l'empereur qui est le cœur.

Il gouverne le sang et les vaisseaux mais c'est la rate qui nourrit le cœur par le sang (énergie long). Il contient le Shen qui est soumis au bon fonctionnement du cœur. Il utilise ce qu'il reçoit pour le bon, le bien et le beau, en rapport avec l'humanité. Il est le moyen sur terre de fournir quelque chose au Ciel. Il donne l'éclat du teint.

L'ouverture du cœur est sur la langue. Tous les points qui s'appellent « *palais* », « *cour* » ou « *temple* » se rapportent au cœur :

- 44 V : Shentang, palais du Shen  
Ce point est à proximité de point 15 V : Xinshu, Bei Shu du cœur. Le cœur est le logis du Shen.
- 16 JM : Zhongting, cour centrale  
La cour, c'est la fossette sous le sternum, le palais étant figuré par le thorax ; le point est situé entre les deux bords costaux, ce qui justifie son appellation.
- 18 JM : Yutang, Temple de jade  
Point nœud du Tsueyin. Ce point pourrait se traduire par « *palais de purification* », au sens absorption du pur, rejet de l'impur.
- 19 JM : Zigong, Palais pourpre  
Zigong se rapporte au thorax qui contient le cœur. Le pourpre-violet est la couleur de la spiritualité. Le terme gong correspond à la première note de la gamme pentatonique attribuée à l'élément terre, or « *la rate fait monter l'essence des aliments au poumon* ».
- 8 MC : Laogong, Palais du labeur  
Point du croisement avec les méridiens du Shou et Zu Shao Yang.

Les biologistes ont découvert que le cœur est la glande endocrine la plus importante du corps. Il produit et libère une hormone importante du corps, FNA (Facteur Natriurétique Auriculaire) qui affecte chaque opération dans la structure limbique que nous appelons aussi le cerveau émotionnel. Cela inclut la région de l'hippocampe où s'effectuent la mémoire et l'apprentissage et également les centres de contrôle pour le système hormonal tout entier.

Le chapitre 8 du So Wen déclare que « *le cœur est le souverain de tous les organes et représente la conscience de l'être. Il est responsable du bon sens et de la transformation spirituelle* ». Nous constatons donc tout intérêt du chant à "nourrir" le cœur qui va rayonner sur l'ensemble du corps et lui apporter une certaine sérénité.

Voyons maintenant les octaves du corps associés aux notes et aux différentes parties du corps humain.

Les 4 octaves du corps sont définies ainsi :

- Une octave pour les jambes (équilibre et dynamique)
- Une octave pour le bassin (le fécondant sans conscience révélée)
- Une octave pour le thorax (le référentiel d'amour)
- Une octave pour la tête

Rôle de chaque note à chaque octave :

- **Le "La" 1 au Fa 2**

Le La part des orteils, du 67 V : Zhiyin (arrive au Yin) dernier point du Zu Tae Yang qui transmet son énergie au Zu Shao Yin et se termine la cuisse au 37 V : Yin Men (porte de la puissance, porte de la mobilité). Ce point renforce la puissance du dos et permet de mobiliser son corps en tous sens.

– **Le "La" 2 au Fa 3**

L'énergie repart de la cuisse et se termine au bassin au 35 V : Huiyang. Ce point réunit le Zu Tae Yang et le Tou Mo d'où son appellation « *réunion des Yang* ». il traite le foyer inférieur et sépare le pur (Qing), de l'impur (Zhuo).

– **Le "La" 3 au Fa 4**

L'énergie repart des cuisses et se termine aux poumons, au niveau de la troisième vertèbre dorsale. C'est le point 12 TM : Shenzhu (pilier du corps). Ce point a la fonction de soutien du corps, il est situé entre les deux points Shu du poumon, sur le dos ; le poumon est le maître des énergies du corps, le point Shenzhu renforce cette action.

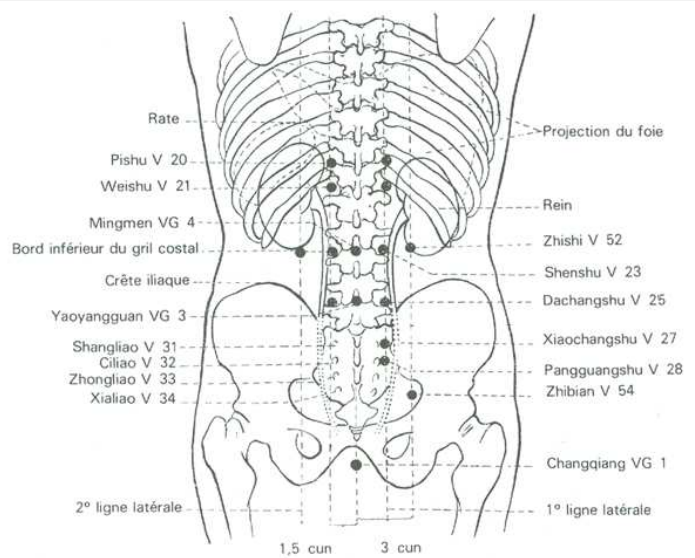
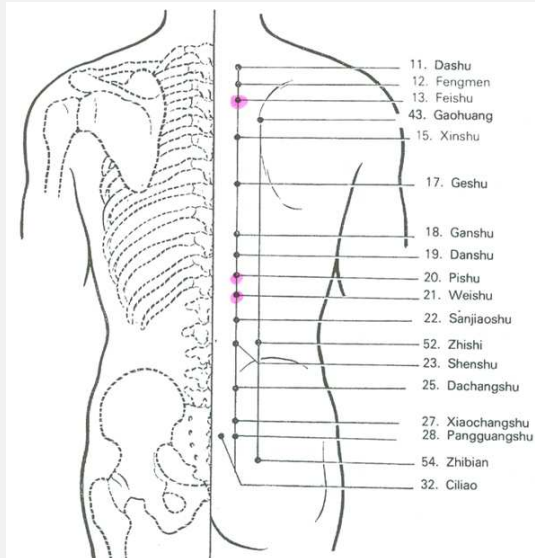
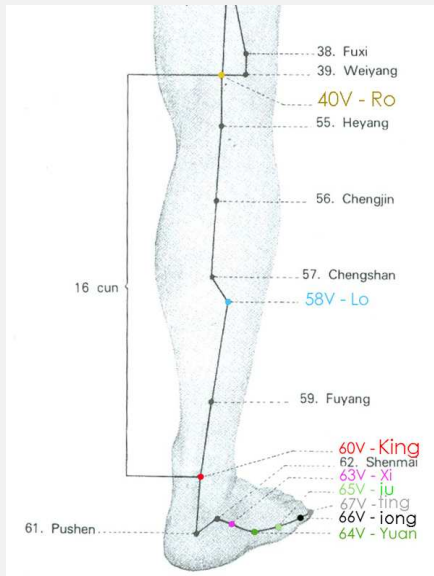
– **Le "La" 4 au Fa 5**

L'énergie repart des coronaires au niveau du 11 TM : Shendao (voie du Shen) ce point est situé entre les deux Xinshu (15 V) Bei Shu du cœur et se termine au voile du palais.

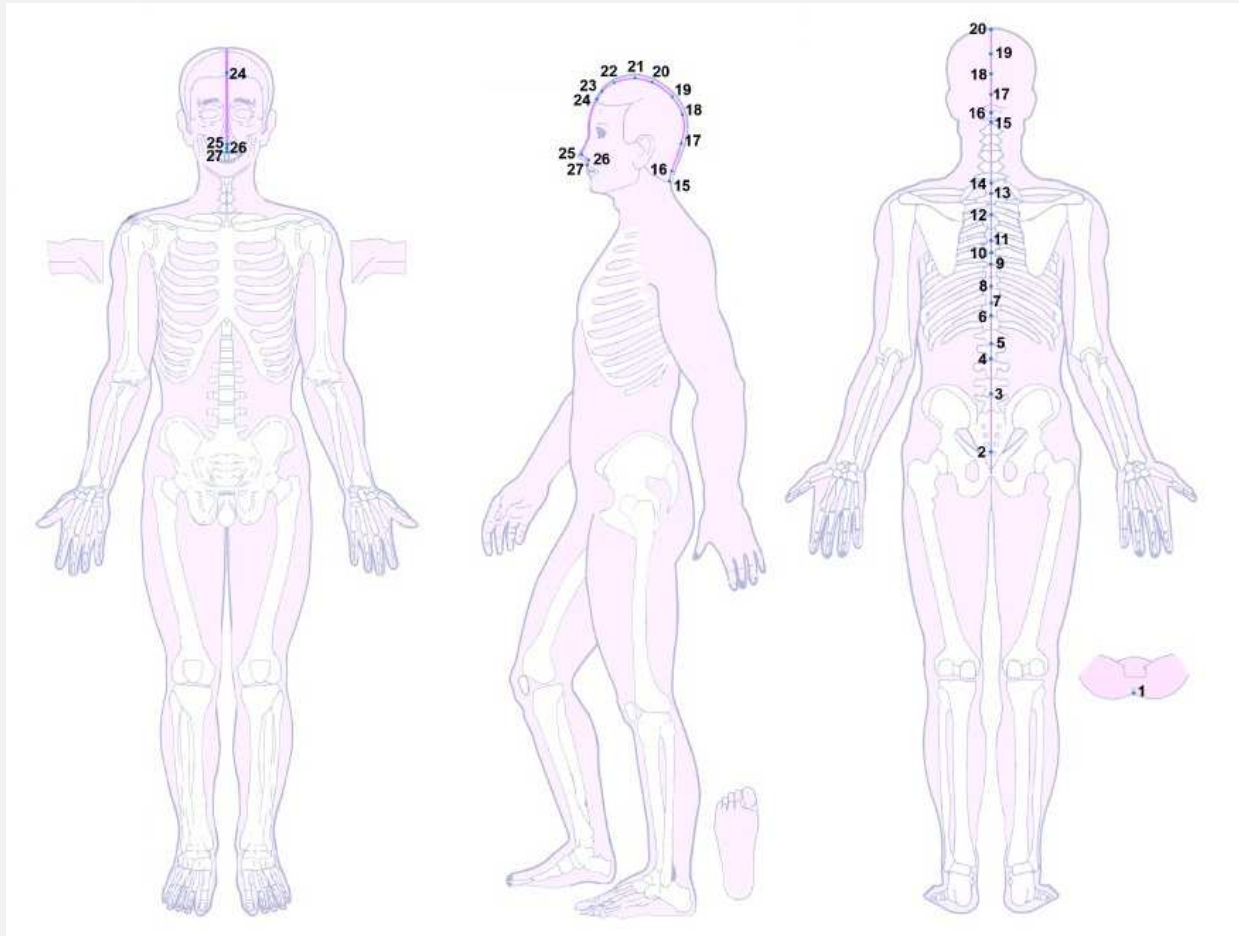
– **Le "La" 5 au Fa 6**

L'énergie repart de la glande pinéale (épiphyse) et du diencephale et se termine en haut de la calotte surplombant le crâne, départ du « *corps subtil* ». Le point situé à cet endroit est le 20 TM : BAIHUI (cent réunions) point « *mer des moelles* ». Point de croisement avec le Zu Tae Yang et le Zu Tsue Yin.

### Schéma du méridien de la vessie



### Schéma du méridien du Toumo



Ce tracé décrit la montée du vaisseau gouverneur. Il correspond à l'énergie Yang du corps. C'est le tuteur, le père qui donne la confiance, la force en soi.

Donc le chant, à travers une bonne position du corps, va redynamiser tout le corps et lui donner l'énergie Yang manquante s'il est bien connecté à la terre, l'énergie Yin.

*« Celui qui chante bien fait de tout son corps une sorte d'instrument extraordinaire, qui se prend à vibrer par un appui total du larynx sur la colonne vertébrale. De ce fait, c'est la colonne qui chante, et qui en chantant, fait vibrer tout le corps, notamment les os du crâne. Le son vrai sort de partout et non pas seulement de la bouche. ».*

**Alfred Tomatis**

Je conclurai ce chapitre par une citation de Marie-Louise Aucher : « l'octave du milieu de notre corps est celui du partage et le centre de cette octave est le cœur. De même, dans notre cerveau,

*le centre du rhinencéphale se rapporte à l'amour. L'amour est la voie du milieu pour notre humanité ».*

### **Réflexe de Pavlov**

Le réflexe de Pavlov est un réflexe conditionnel mis en évidence par Ivan Petrovitch Pavlov qui lui a donné son nom. On dit souvent réflexe Pavlovien.

A partir de 1889, le physiologiste montra que si l'on accoutumait un chien à accompagner sa nourriture d'un stimulus sonore, ce dernier pouvait à la longue déclencher la salivation de l'animal sans être accompagné de nourriture.

En fait, il est démontré que la sécrétion de la salive peut être provoquée par un contact direct avec la nourriture ou par un stimulus lié à celui-ci, tel un son de cloche par exemple.

Pavlov a fait considérablement avancer les recherches sur les réflexes conditionnels. Ces réflexes peuvent s'apparenter à une réaction involontaire, non innée, provoquée par un stimulus extérieur. Pavlov a développé la théorie selon laquelle les réactions acquises par apprentissage et habitude deviennent des réflexes lorsque le cerveau fait les liens entre le stimulus et l'action qui suit.

Pavlov décrit deux types de réflexes, les réflexes innés, déjà présents à la naissance, et les réflexes conditionnels, ceux que l'on acquiert avec l'apprentissage. C'est sur cela qu'il se base pour faire avancer sa théorie et donner corps à cette idée. Il se lance donc dans des études sur le conditionnement des réflexes. Pour appuyer ce qu'il avance, Ivan Pavlov expérimenta sa théorie sur un chien.

Prônant la voie de l'expérimentation, il fut l'un des premiers scientifiques à imposer l'utilisation d'animaux intacts ou n'ayant subi que des faibles interventions.

Le réflexe de Pavlov a été découvert en 2007 chez la blatte par deux chercheurs japonais. Leur recherche démontre au passage que le glucose, dont l'action chimique sur le cerveau n'est plus à démontrer (plaisir, association, etc.), pouvait aussi agir ailleurs que chez les mammifères.

Au fil des générations Pavlov avait aussi remarqué que ses chiens avaient besoin de moins de séances de conditionnement pour se mettre à saliver en entendant le stimulus.



## VIII. Les chakras

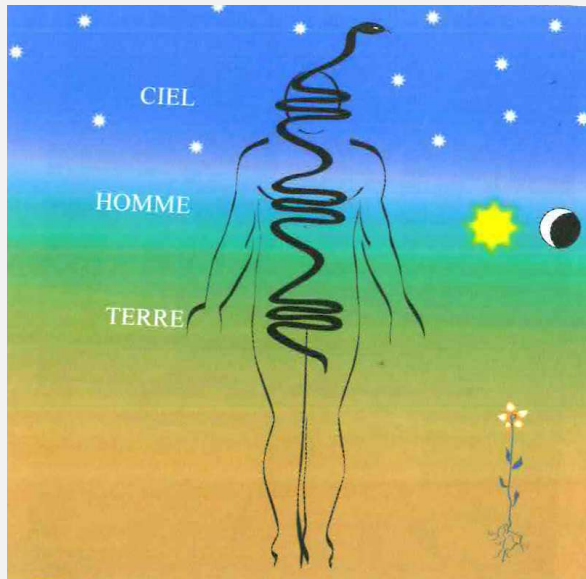
---

Comme nous l'avons vu dans le précédent chapitre, l'énergie vitale suit le Vaisseau Gouverneur, symbolisé par la « *crosse de l'évêque* » dans la psychophonie. Les chakras ont une correspondance avec ce méridien, avec le vaisseau conception, ainsi qu'avec les autres Merveilleux vaisseaux et avec les glandes endocrines qui s'y rapportent. C'est ce que nous allons voir dans ce chapitre.

Le mot chakra vient du sanskrit « *roue* » ou « *disque* ». Cette image évoque la notion de tourbillon, d'une lumière animée d'un mouvement rotatoire. Ils ont chacun une couleur dominante et une fréquence vibratoire. Bien que l'énergétique humaine comporte maints chakras, les hindous en dénombrent sept principaux. Répartis du coccyx au sommet de la tête, ces régulateurs de l'énergie subtile sont représentés par des fleurs de lotus qui possèdent une tige qui, sur le plan métaphysique, est "noyée" dans la colonne vertébrale, Sushumna en sanskrit. Au sein de notre personnalité, ces roues de feu ont deux fonctions principales : premièrement, distribuer l'énergie, faire en sorte que chaque cellule reçoive sa part de souffle de vie et deuxièmement, être des médiateurs entre notre corps et notre psyché, c'est-à-dire mettre en relation les différents étages de notre être. Ils permettent ainsi à nos aspects physiques, énergétiques, émotionnels et mentaux de former un tout, une unité vivante, émotive et pensante. Chaque chakra correspond à un plan de conscience chez l'homme, lien entre le terrestre et le céleste.

La Kundalini, qui désigne une puissante énergie lovée dans la base de la colonne vertébrale, au niveau du premier chakra, git dans chaque être humain. Elle est représentée par un serpent enroulé sur lui-même trois fois et demi. Elle peut s'éveiller par la pratique de la méditation ou du yoga notamment. Elle monte le long de la colonne vertébrale depuis le sacrum jusqu'à la fontanelle, progressant d'un chakra à l'autre afin de les harmoniser un à un par l'intermédiaire d'un canal Sushumna. Cette montée de Kundalini provoque un ensemble de perceptions sensorielles, motrices, mentales et affectives. Mais voyons maintenant les différents chakras.

## La kundalini



Jean MOTTE

Les chemins cachés de l'acupuncture traditionnelle chinoise

### A. Le chakra racine : Muladhara

Il est situé à la base de la colonne vertébrale au niveau du périnée, entre le sexe et l'anus. Il est symbolisé par une fleur de lotus à quatre pétales au centre de laquelle, dans un carré, figure un triangle pointe en bas. En rapport direct avec la survie et les besoins élémentaires de l'être humain, le chakra racine est celui qui, de tous possède la fréquence vibratoire la plus faible, en résonance avec la couleur rouge. Le carré correspond à l'élément Terre, le triangle pointe en bas exprimant le mouvement descendant de l'énergie qui nous enracine. Il y a donc, entre ce chakra et la pesanteur, une force nous tirant en permanence vers le bas, un lien qui nous unit à notre matérialité. Les quatre pétales du lotus symbolisent les quatre éléments propres à notre demeure terrestre, souvent associée à Ganesha, divinité à tête d'éléphant, qui selon les hindous, nous aide à surmonter les obstacles. Il est relié aux glandes surrénales au sang, au souffle.

Les surrénales dépendent du Yin Tsiao Mo, la mise en mouvement du Yin.

Son point clé est le 6 R. Il commence au 6 R, monte au 8 R et poursuit son trajet sur la face interne de la cuisse pour remonter sur la poitrine et se terminer au 1 V où il se relie au Yang Tsiao Mo.

Les points qui se rapportent au chakra racine sont le 1 JM, Roe Inn (convergence des Yin). Il est en lien avec le Zu Tae Yin, le Jing Jin passe à l'appareil génital où il rentre en profondeur dans l'abdomen puis suit la colonne vertébrale en avant et se disperse dans la poitrine.

Le Jing Jin du Zu Shao Yin va au 1 TM. Le Jing Jin du Zu Shao Yin monte à l'appareil

génital.

**Note en relation avec le chakra racine**

Fa

## **B. Le chakra sacré : Svadhithana**

Il est situé entre la symphyse pubienne et le nombril, à l'endroit que les japonais appellent le hara, centre des énergies vitales.

Son symbole hindou est une fleur de lotus à six pétales dans laquelle un cercle blanc représente l'élément Eau, accompagné d'un croissant de lune bleu clair où s'ébat un makara<sup>12</sup> dont la queue de poisson s'enroule comme la Kundalini. Cet animal aquatique s'identifie aux élans et désirs sexuels, dangereux seulement s'ils sont ignorés ou refoulés.

Il est relié à la vessie, à l'appareil circulatoire, aux organes sexuels, au bassin, aux hanches. Il correspond aux gonades<sup>13</sup> et à l'hypothalamus.

Ce chakra est en résonance avec la couleur orange et est en rapport avec la procréation, la réceptivité et la sphère émotionnelle.

La lune est également en relation avec la créativité, énergie qui fait passer l'espèce humaine de la survie au plan spirituel : du principe nourricier, nous nous sommes élevés au principe de plaisir. Le chakra sacré nous fait quitter les fondements de l'existence pour nous aider à embrasser ce qui valorise notre vie. Mais il exprime une dualité, raison pour laquelle la lune est présente sous forme d'un croissant symbolisant la lumière visible et l'obscurité. Ici, l'énergie tribale du premier chakra donne naissance au couple Yin/Yang constitué de forces opposées, évoquant la nécessité de dépasser la notion de groupe pour accéder à celle du Moi.

Les gonades dépendent du Yin Oe Mo. Son rôle est de conserver le Yin.

Son point clé est le 6 MC.

Les points qui se rapportent au chakra racine sont le 4 TM, Ming Menn (Porte de la destinée) et le 6 JM, Tsri Rae (Mer du Qi), point maître du Foyer Inférieur.

**Note en relation avec le chakra sacré**

Do

---

<sup>12</sup> Makara : alligator

<sup>13</sup> Gonades : testicules et ovaires

### **C. Le chakra du plexus solaire : Manipura**

Il est situé au niveau du plexus solaire, entre la pointe du sternum et l'ombilic. Son symbole hindou est la fleur de lotus à dix pétales, à l'intérieur de laquelle un triangle pointant vers le bas est entouré de trois svastikas représentant le feu, élément essentiel à la transformation des minerais métalliques en objets magnifiques, souvent incarné aussi par Agni, un bélier. L'évolution et la dynamique liées à ce chakra impliquent la mutation du Moi en un être de pouvoir et de persévérance afin d'atteindre un nouveau point d'équilibre. Travailler sur le chakra du plexus solaire aide à combler ces différences pour accéder à la plénitude. Lorsque nous y parvenons, notre raison (l'hémisphère cérébral gauche, siège de la pensée logique) ne supprime pas notre cœur (l'hémisphère cérébral droit, foyer d'intuition et de créativité).

Du point de vue social, ce chakra concerne nos rapports avec autrui, mais sans référence à la dépendance à l'égard de la tribu (chakra racine) ou à l'accent mis sur les partenariats (chakra sacré). En fait, il porte sur notre capacité à nous affirmer en tant que qu'êtres hautement individualisés célébrant la pérennité du lien qui les unit à l'humanité toute entière.

Il est relié à l'estomac, à la rate, au foie, à la vésicule biliaire, au diaphragme et au système nerveux. Il est en lien avec le pancréas. Sa couleur est le jaune.

Le pancréas dépend du Tae Mo, le vaisseau ceinture.

Son point clé est le 41 VB. Ce méridien est considéré comme une ceinture reliant les méridiens Yin et Yang.

Il circule obliquement sur trois parties de la VB : 26 VB, 27 VB, 28 VB.

Les points qui se rapportent au chakra du plexus solaire sont le 6 TM, Tsi Tchong (milieu du rachis) et le 12 JM, Tchong Koann (milieu de l'estomac), point maître du Foyer Moyen, point Mo de l'estomac, point nœud du Tae Yin et point Roe des viscères.

#### **Note en relation avec le chakra du plexus solaire**

Sol

### **D. Le chakra cardiaque – Anahata**

Il est situé au milieu du sternum, entre les deux mamelons, dans le quatrième espace intercostal. Il est symbolisé par une fleur de lotus à douze pétales dans laquelle s'inscrit une étoile à six branches, c'est-à-dire deux triangles, dont l'un pointe en bas, représente l'esprit descendant dans le corps (la matière) et l'autre, pointe en haut, représente la matière montant à la rencontre de l'esprit. L'archétype animal qui lui est associé, l'antilope, évoque une personne amoureuse.

Ce chakra est le médiateur, le trait d'union entre l'esprit et la matière. Par ce chakra s'établissent

avec autrui des rapports fondés sur la sympathie et l'amour inconditionnel. Il correspond à un état émotionnel permanent insensible aux événements extérieurs. Nous passons du palpable (Terre, Eau, Feu) à l'impalpable (Air).

Il est en lien avec le cœur, le système circulatoire, le thorax et les poumons.

Il est en relation avec le thymus. Sa couleur est le vert. Le thymus dépend du Tchrong Mo, un MV qui est considéré comme contrôlant l'énergie et le sang de l'ensemble du corps.

Son point clé est le 4 Rate.

Les points qui se rapportent au chakra cardiaque sont le 10 TM, Ling Tae (support de l'esprit) et le 17 JM, Trann Tchong (centre du thorax) point Mo du MC et point maître du Foyer supérieur. Le Tchrong Mo passe par le 17 JM.

#### **Note en relation avec le chakra cardiaque**

Ré

## **E. Le chakra laryngé – Vishuddha**

Il est situé au niveau de la gorge. Son symbole hindou est une fleur de lotus à seize pétales où figurent les voyelles sanskrites, censées représenter l'esprit, ainsi qu'un triangle évoquant le verbe, une pleine lune et Airavata, l'éléphant aux nombreuses trompes.

Premier des trois centres énergétiques supérieurs, il est en rapport avec la communication, la créativité par le son. Ce chakra associe expression personnelle et sens des responsabilités. Son épanouissement implique le choix de mots qui valorisent l'échange verbal. Il appartient à l'élément Ether.

Il est relié à la gorge, au système respiratoire et à la bouche.

Il est en lien avec la thyroïde et les parathyroïdes. Sa couleur est le bleu ciel.

La glande thyroïde et les parathyroïdes dépendent du Yang Oe Mo, vaisseau liaison des Yang. Son point clé est le 5 TR.

Les points en relation avec le chakra laryngé sont le 14 TM, Ta Toui (Grande vertèbre) et le 22 JM, Tienn Trou (Cheminée céleste). Le Jing Bié du Shou Tae Yin est en lien avec ce chakra puisqu'il passe par la gorge où il se relie au Shou Yang Ming au 18 GI.

Le Jing Mai du Zu Tae Yin passe à la gorge, au 9 E et se réunit sous la langue ainsi que le Jing Bié.

Le Jing Mai du Shou Shao Yin passe également à la gorge, tout comme le Jing Bié et le Luo va à la langue.

**Note en relation avec le chakra laryngé**

La

## **F. Le chakra du troisième œil – Ajna**

Ce chakra est situé entre les sourcils, légèrement au-dessus. Il est symbolisé par une fleur de lotus à deux pétales, comme deux ailes implantées aux extrémités du diamètre d'un cercle dans lequel s'inscrit un triangle pointant vers le bas. Ces pétales sont les homologues de nos yeux, disposés de chaque côté du troisième œil, de nos deux hémisphères cérébraux, fonctionnant en harmonie comme deux voilures transcendant la matière ou les deux facettes de la réalité : le manifesté et le non-manifesté. Le caractère immatériel de ce chakra est symbolisé par la lumière qui, sur le plan sensoriel, frappe l'œil et est traduite en images, alors que, en ésotérisme, l'intuition s'assimile à une clarté mentale.

Il est en liaison directe avec les fonctions supérieures de la conscience. Il est relié au nez, aux oreilles, au système nerveux, aux yeux. C'est le seul chakra qui n'a pas de point de correspondance avec le TM.

Il est en lien avec l'hypophyse ou glande pituitaire. Sa couleur est l'indigo.

L'hypophyse est rattachée au yang Tsiao Mo (Vaisseau de la mobilité du Yang).

Son point clé est le 62 V.

Le point en relation avec le chakra du troisième œil est Yin Tang situé entre les deux sourcils.

**Note en relation avec le chakra du troisième œil**

Mi

## **G. Le chakra coronal – Sahasrana**

Il est situé au sommet de la tête. Son symbole hindou représente un halo composé de mille pétales de lotus blancs, synonymes d'infini, chacun d'eux étant en résonance avec les états de conscience les plus élevés.

Il transcende l'action de tous les autres chakras et il nous ouvre les portes du « Royaume du tout ». Il nous relie avec le Cosmos, l'Univers, l'Infini, la spiritualité.

Le Sahasrana est fondamentalement lié à l'énergie et à la pensée cosmique, illimitées et libres de toute structuration antérieure. À ce niveau, l'intellect fait place à l'évidence du vécu passionné et

du savoir absolu. Il n'est pas surprenant que les sages aient qualifié cet état de béatitude, ravissement ou extase, instant où la Kundalini, ayant éveillé tous les chakras, atteint le plus noble de tous.

Il est en lien avec le cortex cérébral vers la partie antérieure du cerveau.

Il est en relation avec l'épiphyse ou glande pinéale. Sa couleur est le violet.

L'épiphyse dépend du Tou Mo, le Vaisseau Gouverneur qui joue le rôle de gouverneur de tous les méridiens Yang.

Son point clé est le 3 IG.

Le point en relation avec le chakra coronal est le 20 TM, Pae Roe (cent réunions) qui est également le point de la Mer des Moelles en relation avec le cerveau.

Le Jing Luo du Zu Yang Ming passe par le 20 TM, tout comme le Jing Bié du Shou Shao Yang, le Jing Mai du Zu Jue Yin et le Jing Jin du Zu Shao Yang. Le 20 TM est un point d'harmonisation de toutes les énergies et de tous les méridiens.

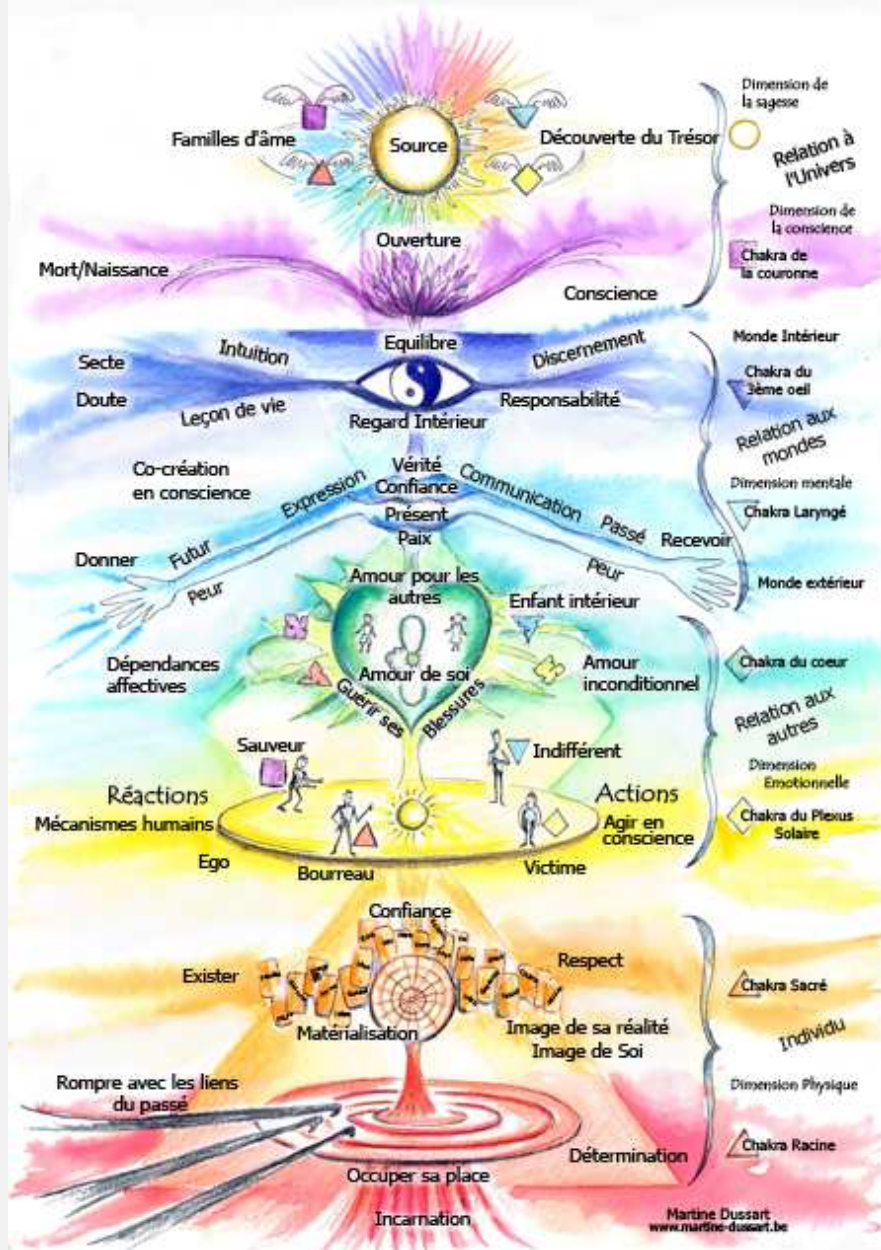
#### **Note en relation avec le chakra coronal**

Si

Pour conclure ce chapitre sur les chakras, nous pouvons dire qu'il existe en chaque être humain une force cachée, une énergie extraordinaire qui, dans certaines conditions, peut être éveillée et utilisée pour atteindre des objectifs grandioses. Les limites dans lesquelles l'homme permet à la force de la Kundalini de se développer, dépendent surtout de sa conscience des divers plans vitaux, représentés par les chakras et du degré des blocages provoqués dans les chakras, par le stress ou la part de son vécu encore non assimilée.

Les points clés en acupuncture ouvrent les merveilleux vaisseaux et comme ceux-ci sont reliés aux chakras, ils peuvent contribuer à nous permettre d'accéder à cette merveilleuse énergie.

Schéma des chakras, extrait des travaux de Martine Dussart





## IX. Les six sons de guérison

La méthode des six sons thérapeutiques appartient plus particulièrement à l'école taoïste. À maintes reprises dans ce mémoire, le mot Tao a été utilisé. Nous allons voir plus précisément la signification de ce mot. Le Tao veut dire « *chemin* » ou « *voie* ». Il peut être appelé la voie de la nature, l'ordre naturel de l'Univers, la Source. Il est infini, éternel et en changement perpétuel.

La présence du Tao est à l'intérieur et à l'extérieur de nous. C'est l'unité de tous les êtres et de toutes les choses. C'est la voie de l'expérience directe, divine. L'amour inconditionnel, l'harmonie, et l'équilibre en sont l'essence ; la connaissance intuitive et les actions spontanées sont ses formes d'expression. En tant que force gouvernant tout l'Univers, le Tao n'est pas une religion, mais il embrasse toutes celles-ci.

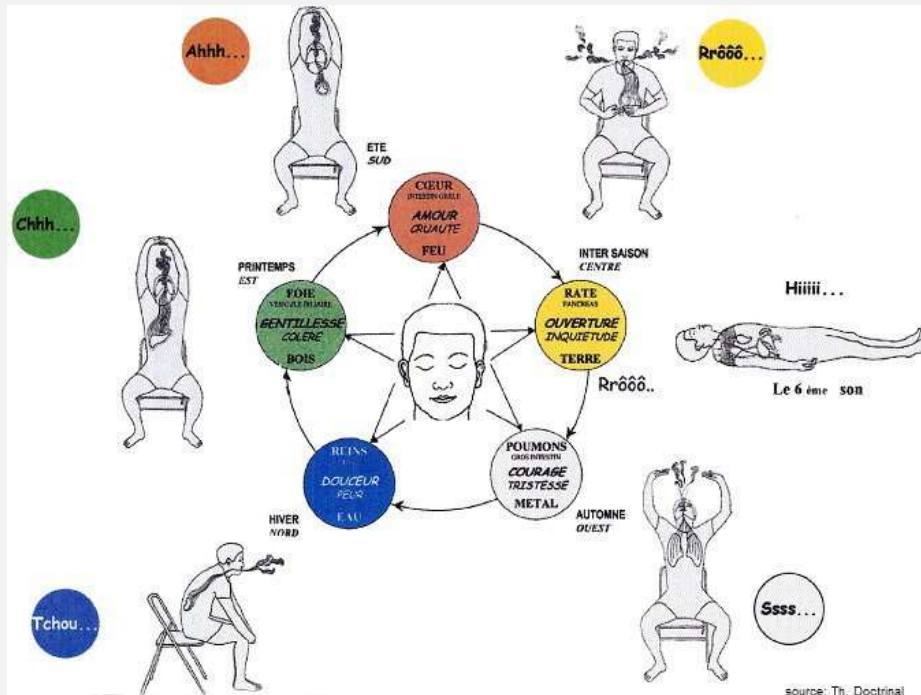
Le Taoïsme cherche à nous aligner sur le sacré dans notre vie quotidienne. Ses fondements sont la recherche d'une vie longue, heureuse, saine, productive, en harmonie avec la nature, bénéfique pour l'humanité et propice à l'évolution spirituelle. Ces principes sont présentés dans le livre spirituel classique, le Tao Te King, écrit il y a 2500 ans par Lao Tseu qui a vécu au VI<sup>e</sup> siècle avant J.C. Le Tao Te King parle de poèmes inspirant la sagesse au quotidien.

Les deux branches du taoïsme sont le Qi Gong, c'est-à-dire les méditations et exercices physiques et la Médecine Traditionnelle Chinoise.

### La voix spirituelle taoïste



## Les six sons du bien-être



Le Tchi est l'énergie activant tout mouvement dans l'Univers, il est la force de vie de toutes manifestations, créatures et choses. Mais notre mode de vie nous fait perdre une bonne partie de ce Tchi.

Il y a trois causes essentielles à la baisse du Tchi et donc au déclenchement de maladies :

- Les causes externes liées aux conditions climatiques extrêmes : chaleur, chaleur extrême, froid, vent, humidité, sécheresse
- Les causes externes dues à une mauvaise alimentation
- Les causes internes dues à la dysharmonie émotionnelle

Les six sons de guérison effectués avec les gestes correspondants servent à éliminer par la vibration induite, l'énergie perverse logée dans les organes (foie, cœur, rate-pancréas, poumons et reins) ainsi que le triple réchauffeur. Les fréquences de ces sons aident à éliminer la chaleur excessive se trouvant dans les fascias<sup>14</sup> autour des organes et à désintoxiquer ces derniers, accélérant ainsi le processus de guérison.

La puissance des sons de guérison réside dans l'expérience sensorielle, physique et non pas dans leur compréhension cérébrale. Les sons sont associés à des mouvements. La gestuelle est particulièrement simple mais il est important de connecter une énergie correcte, de bien la diriger

<sup>14</sup> Fascia : membrane fibro-élastique qui recouvre ou enveloppe une structure anatomique. Il est composé de tissu conjonctif très riche en collagène. Les fascias sont reliés entre eux et forment un réseau complexe reliant le sommet du crâne au bout des orteils, de la superficie à la profondeur.

vers l'organe et surtout d'émettre un son correct en phase avec la respiration.

La visualisation est importante :

- À l'inspiration, il s'agit d'imaginer que l'énergie pure positive entre dans l'organe
- À l'expiration, on suppose que l'énergie perverse de l'organe sort avec le son

Chaque son émis fait vibrer le larynx, les cordes vocales, les sinus et le diaphragme. La vibration est nettement perceptible, elle se transmet aux méridiens qu'elle parcourt jusqu'aux points périphériques de la tête, des pieds et des mains. Tout le corps est massé par les sons de guérison. Avant de pratiquer les six sons de guérison, un échauffement est nécessaire.

### **Échauffement préparatoire à la pratique des six sons de guérison**

L'échauffement se pratique debout. Voici les huit points essentiels de cette préparation :

1. Les deux pieds au sol, secouez tout votre corps vigoureusement pendant une ou deux minutes en faisant un son quelconque.
2. Tapez doucement le sommet de la tête à l'aide de vos poings douze fois ou plus.
3. Tapotez la zone du thymus en alternant poing droit et poing gauche, douze fois ou plus.
4. Tapotez-vous les poumons à l'aide des paumes douze fois ou plus.
5. Tapez doucement dans la zone des reins à l'aide de vos poings douze fois ou plus. À l'aide des paumes, massez cette zone. Puis posez-les là et réchauffez cet endroit.
6. Tapez doucement sur le sacrum à l'aide de vos poings douze fois ou plus. Massez-le à l'aide de vos paumes puis posez-les là et réchauffez cet endroit.
7. Placez les paumes sur le ventre. Eclatez de rire en faisant le son « *ha* ». Le rire active le système lymphatique, le foie et le thymus, ce qui améliore l'immunité face à la maladie.
8. Fermez les yeux et respirez en silence par le nez, jusque dans le ventre.

Nous pouvons observer que cet échauffement active tous les méridiens du pied (zu) Yang (la vessie, la VB et l'estomac) ainsi que les méridiens de pied Yin (Le Foie, les Reins et la Rate).

Il met également en mouvement le Tou Mo et le Jen Mo ainsi que le MC et les poumons. Les six sons de guérison se font en fonction de l'enchaînement naturel de la circulation de l'énergie dans les organes du corps.

Nous commençons par les poumons (Automne), puis nous passons aux Reins (Hiver), au Foie (printemps), au cœur (Eté) et enfin à la Rate (Eté indien).

Ainsi il y a régularisation, harmonisation et circulation de l'énergie d'un organe à un autre. Cette

méditation dissipe les émotions négatives accumulées dans les organes : la tristesse dans les poumons, la peur dans les Reins, la colère dans le Foie, l'agitation dans le Cœur et l'inquiétude dans la Rate.

### **Les six sons de guérison**

#### **1. De la tristesse au courage :**

Commencez en entrant en contact avec vos poumons en plaçant les mains sur la cage thoracique. Inspirez lentement puis expirez par le nez. Inspirez à nouveau en montant les bras au dessus de votre tête, la paume des mains vers le ciel et penchez la tête en arrière. Expirez doucement en faisant le son SSSSS (comme le sifflement du serpent). Inspirez en redescendant les mains et les amener au niveau des poumons. Souriez à vos poumons et à votre gros intestin, puis imaginez que vous amenez une lumière blanche et brillante accompagnée d'un sentiment de courage sur trois ou six respirations. Recommencez trois ou six fois au total.

#### **2. De la peur à la douceur :**

Reliez-vous à vos reins en plaçant les mains sur le dos, juste au dessus de la taille. Faites se toucher vos chevilles et vos genoux. Inspirez lentement par le nez en ouvrant les bras sur les côtés puis penchez-vous en avant et placez les mains juste en dessous des genoux, les pouces entrecroisés. Contractez votre abdomen en expirant doucement en faisant le son (Tch) Houuuuu (comme le bruit du vent). Amenez les mains en arrière pour recouvrir à nouveau vos Reins. Souriez à vos Reins et à votre vessie puis imaginez une lumière noire brillante accompagnée d'un sentiment de douceur, de volonté. Répétez trois à six fois.

#### **3. De la colère à la bienveillance :**

Reliez-vous à votre foie en enfonçant légèrement la zone sous les côtes droites. Inspirez lentement par le nez en ouvrant les bras de chaque côté, puis en les faisant monter. Amenez-les au dessus de la tête. Entrelacez vos doigts et tournez les paumes vers le haut et étirez les bras. Penchez-vous légèrement sur la gauche pour mettre votre foie en évidence. Expirez doucement en faisant le son CHHHHH (comme dans chut). Recouvrez la zone du foie à l'aide de vos mains. Souriez à votre foie et à votre vésicule biliaire et imaginez une lumière verte brillante accompagnée d'un sentiment de bonté. Recommencez trois à six fois.

**4. De l'inquiétude à la joie :**

Connectez-vous à votre cœur en plaçant les mains dessus. Inspirez par le nez en amenant les bras de chaque côté, puis vers le haut. Entrelacez les doigts et tournez les paumes vers le ciel. Amenez la tête en arrière et regardez vers le haut. Étendez les bras vers le haut puis penchez-vous sur la droite. Expirez doucement en faisant le HAAAAA (comme dans un soupir d'aise avec un h expiré).

Recouvrez votre cœur à l'aide des mains. Souriez à votre cœur et à votre intestin grêle. Imaginez une lumière rouge brillante accompagnée d'un sentiment d'amour, de joie et de compassion. Répétez trois ou six fois.

**5. De l'anxiété à l'impartialité :**

Placez vos mains juste en dessous de la partie gauche de la cage thoracique et entrez en contact avec votre estomac, votre rate et votre pancréas. Appuyez doucement sur votre abdomen, juste en dessous des côtes. Placez la main droite légèrement à gauche du sternum, et alignez la main gauche sur votre mamelon. Arrondissez le dos et regardez vers le ciel. Expirez doucement en faisant le son GRROOOO (comme le feulement du tigre. Le son provient du gosier).

Mettez à nouveau les mains sous la partie gauche de la cage thoracique. Souriez à votre estomac, votre rate et votre pancréas et imaginez que vous respirez une lumière jaune dorée accompagnée d'un sentiment d'honnêteté et d'impartialité. Répétez trois ou six fois

#### 7. **Du stress à la détente :**

Dans les écrits traditionnels, il est dit que le triple réchauffeur a un nom mais pas de forme. Il n'est pas représenté par un organe. Il égalise la température des trois centres d'énergie du corps : les trois foyers.

Le foyer supérieur couvre la zone de la tête jusqu'à l'apophyse xiphoïde, son énergie est chaude.

Le foyer moyen va de l'apophyse xiphoïde jusqu'au nombril, son énergie est tiède.

Le foyer inférieur couvre la zone du nombril aux pieds, son énergie est froide.

En faisant ce son, les trois foyers deviennent tièdes, ce qui est la température idéale du corps. Il évacue également le stress et induit la relaxation.

Pour faire le son, allongez-vous et placez vos mains, paumes tournées vers le ciel, de chaque côté de vos cuisses puis levez les mains jusqu'au dessus du front en une respiration profonde. Expirez en faisant le son HIIIIII (lèvres tendues comme un sourire et H expiré). En même temps, déplacez vos mains jusqu'à votre taille. Laissez vos mains et le son agir comme s'ils étaient un rouleau, en dégonflant d'abord votre poitrine, puis le plexus solaire et enfin l'abdomen. Ramenez les mains sur les côtés, paumes vers le haut. Envoyez le son dans les bras, les jambes et à l'extérieur par l'intermédiaire du bout des doigts et des orteils. Respirez normalement tandis que la température de votre corps tiédit de manière égale. Recommencez trois à six fois.

Pour conclure, nous pouvons dire que les six sons de guérison nous aident à augmenter les vibrations bénéfiques des organes en renforçant leurs énergies positives. Ils aident également à soigner les organes en équilibrant leurs fonctions avec le reste du corps. Le plus important est de transformer les émotions négatives en émotions positives et en énergie vitale.



## X. Le chant des voyelles

---

Un autre moyen d'harmoniser le corps et de soigner les organes est de pratiquer le chant des voyelles. Si, pour la plupart des gens, les voyelles sont juste considérées comme des lettres de l'alphabet, il n'en demeure pas moins que pour beaucoup de traditions, elles sont des étincelles divines, et le seul fait de les prononcer nous reconnecte à l'énergie cosmique, au chant universel.

Les traditions anciennes nous le rappellent :

- Les prêtres égyptiens, après leurs prières, récitaient les sept voyelles grecques
- Les Kabbalistes, pour qui la voyelle est si sacrée qu'ils ne l'écrivent pas (car écrire, c'est limiter), possèdent, dans leurs traditions, des exercices de méditation où les voyelles sont prononcées
- Les Gnostiques<sup>15</sup>, pour qui une extraordinaire importance est accordée à l'énoncé des voyelles grecques, procèdent à des rituels avec les voyelles qu'ils font vibrer dans les différentes parties du corps

Bien sûr, bien d'autres traditions utilisent les voyelles ou les mantras.

La voyelle est un son pur et lorsqu'on récite des mantras, la consonne vient emprisonner la voyelle, ainsi, le divin est tout juste évoqué, alors que, lorsque l'on chante, les voyelles peuvent respirer entre les murs des consonnes et peuvent déployer leur magie. Chanter un mantra, c'est donc, grâce à la voyelle, demander à l'énergie cosmique de descendre dans la matière (consonne). Les voyelles se rapportent au primordial, à l'essentiel du vécu humain, alors que les consonnes se rapportent à l'incarnation, à la structuration du vécu humain.

Les vibrations émises par le chant des voyelles va mettre en mouvement et harmoniser toutes les parcelles de notre corps jusqu'au plus profond de nos cellules. Cette pratique est destinée à réveiller notre matière, à nous libérer de nos vieilles mémoires, nos schémas répétitifs, nos comportements automatiques. La transformation se fait sur tous les plans : physique, émotionnel, mental et énergétique. Cet outil nous place dans l'ouverture du cœur, il nous permet d'accéder à une plus grande conscience et présence à soi, d'augmenter notre taux vibratoire, d'apaiser le mental, de s'aimer d'avantage et de se sentir plus joyeux et plus léger. Nous retrouvons une détente intense, une sécurité intérieure, une plus grande confiance en nous-mêmes.

Nous suivons dès lors nos véritables besoins, prenant en compte notre essence véritable. Au cours de ses recherches, le Dr Jenny, élève de Steiner<sup>16</sup>, observa que les voyelles des langues

---

<sup>15</sup> Gnostiques : personnes qui ont pour philosophie de prétendre à la connaissance des choses divines

<sup>16</sup> Rudolf Steiner : philosophe, fondateur de l'Anthroposophie, qu'il qualifie de « *chemin de*



sacrées généraient des formes cohérentes et avaient parfois la forme de leur modèle de résonance. L'image prenait la forme des symboles d'écriture pour ces voyelles, lorsqu'elles étaient prononcées dans des langues anciennes, comme le chinois, le sanskrit, le tibétain, l'égyptien et l'hébreu, alors que nos langues modernes ne génèrent rien de tout cela. Les langues ont la capacité d'influencer et de transformer la réalité physique, de créer un certain ordre dans la matière grâce à la compression constructive et à la distribution efficaces des charges que l'on appelle la vie.

Pour prendre un exemple concret, la récitation ou le chant des textes sacrés peut guérir une personne en la plaçant dans des espaces de résonance particuliers.

L'aspect répétitif des mots révèle les conflits internes, les blocages qui se feront de plus en plus précis à chaque nouveau passage mantrique jusqu'à complète harmonisation.

Chez les hindouistes et les bouddhistes, la pratique des mantras permet de voyager dans les différents états de conscience, d'agir sur tous les plans de l'être : physique, émotionnel, mental, supra-mental pour enfin réaliser la fusion dans le Un, la réintégration de l'homme dans l'unité.

Le mantra est une sublimation des vibrations de la parole, une voie énergétique

Les chants harmoniques ou diphoniques sont caractérisés par la multiplication des fréquences.

Dans un même son, on sentira un bourdonnement grave, dense, sécurisant mais aussi des sons très aigus, flûtés, qui nous relient au chant céleste et à l'Univers. Ces gammes de sons font vibrer le corps des pieds à la tête, et bien au-delà, jusqu'à des fréquences inaudibles.

Les fréquences harmoniques résonnent dans toutes les cellules, qui se mettent alors à vibrer et à se décrystalliser. Dans ces vibrations, des mémoires limitantes se libèrent, elles sont remplacées par une énergie-lumière apportée par le son, ce qui entraîne des phénomènes de guérison.

C'est en travaillant les sons-sources, principalement les modulations des voyelles et le chant harmonique que l'on retrouve la voix de résonance. On apprend d'abord à faire résonner la vibration de la voix dans le corps et à ressentir cette vibration. On obtient ainsi la liaison entre la gorge et le ventre.

Le Zu Yang Ming relie la gorge au ventre. Le 9 E (Renying) est un point « *fenêtre du Ciel* »<sup>17</sup> et également un point « *Mer du Tchi* ». Le 10 E, Shuitu (passage de l'eau), le 11 E, Qishe (demeure du Tchi) sont liés à la circulation de l'air après le larynx. Ces trois points traitent la gorge, le 10 E et le 11 E améliorent les difficultés respiratoires.

Au niveau du ventre, le 24 E, Huarounmen (porte de la terre), régularise l'estomac et purge le GI ; le 25 E, Tianshu (pivot céleste), remet en ordre le centre et harmonise l'estomac, renforce la rate,

---

*connaissance* », visant à retrouver le lien entre l'Homme et les mondes spirituels

<sup>17</sup> Les points « *fenêtre du Ciel* » ont pour fonction essentielle de produire le dégagement du « *cerveau vers le Ciel* ». Cela libère les accumulations d'énergie qui se produisent dans la tête.

resserre le GI ; le 26 E, Wailing (extérieur de la colline), régularise l'énergie et fait circuler le sang. Dans le ventre, dans notre matrice, nous avons accès à des zones inconscientes, des mémoires anciennes, des souffrances non exprimées qui nous retiennent dans notre évolution. Elles ont besoin d'être reconnues et libérées. Puis, ayant traversé ces zones, nous accédons à toute la zone sacrée, dans le creuset du bassin que nous avons déjà exploré lors du chapitre sur la psychophonie.

Suivant les sources, les voyelles ne vibrent pas aux mêmes endroits du corps.

### **Voyelles ouvertes « a – è – ô », champ d'action et lien avec les glandes endocrines et les chakras**

1. **La voyelle « a » :**  
Elle vibre dans la région du cœur, au niveau du thymus, centrage de tous les corps. Elle permet l'ouverture du cœur énergétique. Elle est aussi le son d'ouverture de plusieurs alphabets. En médecine chinoise, le son « a » est le son du cœur. Il est donc en lien avec le « chakra du cœur » et le thymus.
2. **La voyelle « è » :**  
Elle résonne au niveau de la nuque Elle renforce le système nerveux et les canaux d'énergie. Elle est reliée au chakra de la gorge, à la thyroïde et aux parathyroïdes.
3. **La voyelle « ô » :**  
Elle vibre au niveau du plexus solaire. Le « ô » nous amène dans l'espace intercellulaire de notre matière. C'est un son yin, de polarité féminine, tout en rondeur. Il résonne au niveau du chakra du plexus solaire et est en lien avec le pancréas.

### **Voyelles fermées « é – i – u – o » champ d'action et lien avec les glandes endocrines et les chakras**

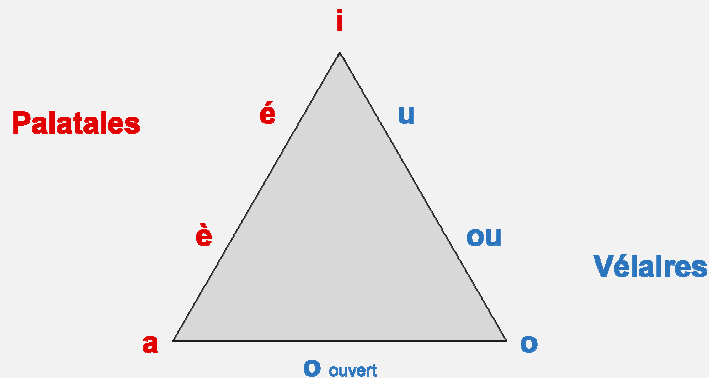
1. **Le « é » :**  
Il retentit au niveau de la gorge, le lieu de l'expression. Il travaille sur la détermination. C'est une lettre très dynamique, qui a une énergie jaillissante comme une source ou une fontaine. C'est un son de projection. Cette projection énergétique fait du son « é » un son très thérapeutique. Il est relié au chakra de la gorge comme le son « è ».
2. **Le « i » :**  
Il résonne au niveau de la glande pinéale. C'est un son qui se diffuse dans tout le système nerveux. Il ouvre tous les « résonateurs » de la tête. Il se situe au niveau du 7ème chakra, le chakra coronal. Il est rattaché au 20 TM, Baihui (cent réunions).
3. **Le « u » :**  
Il vibre dans la région des sinus. C'est un son qui combat fièvre et inflammation Il purifie l'être et le rend disponible à l'essentiel. Il est relié au chakra du troisième œil et à l'hypophyse.
4. **Le « o » :**  
Il résonne au niveau du plexus solaire. La lettre a la forme d'un cercle qui symbolise une totalité. Il est en lien avec le chakra du plexus solaire et donc avec le pancréas comme le son « ô ».

J'ajouterais le son « ou » qui est un son d'enracinement, d'ancrage. Il vibre au niveau du bassin et du ventre, siège de nos émotions. Il s'apparente au 1<sup>er</sup> chakra et au 2<sup>e</sup> chakra et est donc en lien avec les glandes surrénales et les gonades.

### Voyelles palatales et vélares

Les voyelles palatales ont leur point d'articulation situé dans la partie avant de la cavité buccale (Palais dur).

Et les voyelles vélares ont leur point d'articulation situé dans la région du voile du palais (Palais mou).



Certains disent qu'en nous éloignant des harmoniques naturels, nous avons perdu le pouvoir des sons. Plus on se rapprocherait des harmoniques, plus il y aurait de résonance.

Les deux sources vibreraient ensemble et s'amplifieraient. Nous retrouvons des résonances jusque dans les particules de l'atome, dans les connexions des neurones et même dans la rotation des planètes. Cette harmonie des sphères du chant cosmique aurait été entendue par Pythagore qui a construit notre gamme musicale de sept notes selon les intervalles des sept planètes solaires (Le Soleil, la Lune, Jupiter, Mars, Saturne, Vénus et Mercure).

Le chant des voyelles rejoint le chant universel. Pythagore était un maître dans l'utilisation des sons qui harmonisent et qui guérissent, précurseur de la sonothérapie moderne.



## **XI. Les émotions en énergétique chinoise**

---

Comme nous avons pu le voir tout au long de ce mémoire, la musique interfère dans nos émotions et provoque dans notre cerveau une sorte de « *chorégraphie de neurotransmetteurs* » comme l'appelle Daniel Levitin, psychologue, neuroscientifique et musicien.

Voyons d'un peu plus près le rôle des émotions, comment elles apparaissent et les conséquences d'une mauvaise gestion des émotions qui peut conduire à un déséquilibre des entités viscérales.

### **A. Les émotions**

La gestion des émotions fait partie intégrante de l'hygiène de vie dans la vision chinoise de la santé. Le fait de gérer ses émotions correctement permet non seulement d'optimiser sa vitalité mais aussi et surtout de prévenir l'apparition de maladies graves. D'un point de vue chinois, les émotions non ou mal gérées vont entraîner un blocage du foie, amenant ainsi une stase de sang et de l'énergie dans l'organisme, ce qui va affaiblir l'énergie de la rate qui ne pourra plus transformer ni les aliments, ni les liquides, d'où la stagnation de nourriture dans l'estomac. Si ce blocage est important et de longue durée, on peut assister à l'apparition de tumeurs bénignes (lipomes, fibromes), voire de tumeurs malignes si la chaleur s'y ajoute.

Ainsi, l'engrenage des stagnations sera responsable du déséquilibre global des cinq organes énergétiques internes, qui aboutira à des désordres physiques, psychiques et émotionnels tels que la fatigue, l'insomnie, la baisse des défenses immunitaires et les troubles digestifs.

Au cours d'une même journée, il est normal d'éprouver les cinq émotions qui sont :

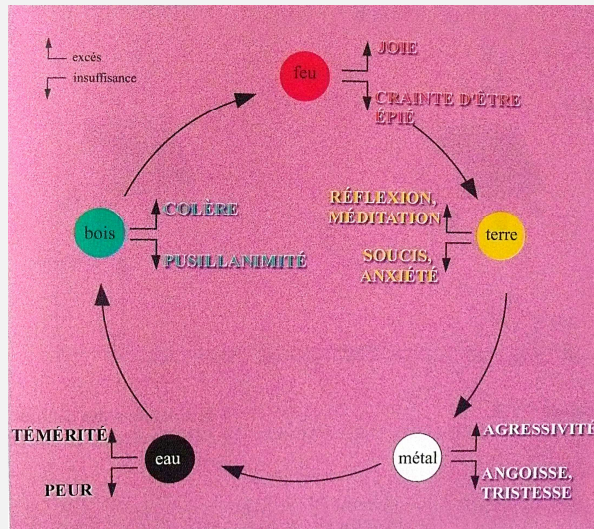
- La colère : élément Bois
- La joie : élément Feu
- L'anxiété : élément Terre
- La tristesse : élément Métal
- La peur : élément Eau

Les textes décrivent sept émotions puisqu'à la Terre nous aurons également les soucis et au Métal, l'angoisse.

La joie devrait être prépondérante.

Une émotion devient pathologique si elle est exagérée ou dure trop longtemps.

## Schéma des émotions



Jean Motte

Les chemins cachés de l'acupuncture traditionnelle chinoise

## B. Comment naissent les émotions ?

D'un point de vue chinois, une émotion est une réaction involontaire et inconsciente à une stimulation venant de l'extérieur (image, son, ambiance, etc.) au niveau de l'esprit.

Au départ, l'information est neutre et elle ne reçoit une coloration émotionnelle qu'en fonction de ce que nous sommes et de notre état au moment de la réception.

Une émotion apparaît de façon complètement inconsciente, en fonction, entre autre, de notre passé.

Dans un premier temps, en fonction de notre réceptivité (grille plus ou moins ouverte gérée par le cœur), nous allons recevoir inconsciemment et plus ou moins fortement une stimulation. Celle-ci est ensuite comparée à notre expérience ou à nos souvenirs (gérés par la rate). À ce moment, l'émotion surgit dans notre esprit.

Par exemple, je me promène dans la rue et je vois une publicité concernant une bicyclette. Si je suis dans mes pensées, je passerai sans voir cette affiche et je ne ressentirai aucune émotion.

- Si un de mes proches vient d'avoir un accident grave à vélo, cette image pourra déclencher une émotion de colère (élément Bois).
- Si je trouve cette publicité attirante et bien réussie, et qu'elle me fait penser à de bons souvenirs, elle pourra engendrer en moi une émotion de joie (élément Feu).
- Si depuis longtemps je cherche à acheter un vélo avec un rapport qualité/prix correct, cette

vue réenclenchera en moi une émotion de réminiscence<sup>18</sup> (élément Terre).

- Si ce vélo est trop cher pour moi, cela pourra engendrer une émotion de tristesse (élément Métal).
- Si je viens de me blesser à vélo, cette image pourra déclencher une émotion de peur (élément Eau).

---

<sup>18</sup> Réminiscence : souvenir imprécis où domine la tonalité affective

## C. L'influence des émotions sur la maladie

La production, la transformation, la circulation des cinq émotions dans le réseau des méridiens dépendent de la régulation de l'énergie des cinq organes qui les gouvernent, selon le cycle d'engendrement (Sheng) et le cycle de domination (Ko). Les cinq émotions sont physiologiques si elles sont correctement régulées. Elles deviennent pathologiques quand elles sont excessives ou répétées, ce que nous allons voir maintenant.

### 1. La colère

La colère affecte le foie. Elle cause une montée anormale du Tchi provoquant une plénitude de Yang. Cela occasionne des symptômes à la tête : céphalées et migraines, rougeurs dans le cou, yeux rouges, sensation de chaleur dans la tête, goût amer dans la bouche, vertiges et acouphènes.

Par contre, de la colère refoulée provoque une stagnation du Tchi du Foie pouvant s'accompagner des symptômes suivants : ballonnements abdominaux, alternance de constipation et de diarrhée, règles irrégulières, soupirs fréquents, besoin de bailler ou de s'étirer, oppression dans la poitrine ou dans la gorge, et même certains états dépressifs.

La stagnation du Tchi du Foie peut entraîner une stagnation du sang du Foie puisque le Tchi aide le sang à circuler.

#### **Technique des cinq éléments**

Dans le cas de périodicité des symptômes, nous utiliserons la technique des cinq éléments :

1. Un élément en plénitude, je disperse son point Fils
2. Je relance le conseiller à la cour dans l'élément
3. J'empêche l'attaque sur l'ennemi vaincu

2 F (d) – 4 F (t) – 1 Rate (d)

#### **Points d'actions du foie**

5 F, Ligou (creux du sillon) – Point Lo

14 F, Qimen (porte terminale) – Point Mo du Foie

3 F, Taichong (battement extrême) – Epurateur du sang

15 E, Wuyi (demeure cachée)

13 F, Zhangmen (porte des fortifications) – Point Mo

43 VB, Xiashi (rivière de soutien) – Draine Foie et VB

45 E, Lidui (creux d'accès) – Troubles hépatiques



## 2. *La joie*

La joie excessive affecte le Cœur. Elle crée une plénitude de l'organe. Les symptômes sont : se sentir facilement excité, parler beaucoup, être agité et nerveux, avoir des palpitations et faire de l'insomnie, la soif, le visage rouge.

### **Technique des cinq éléments**

Dans la technique des cinq éléments, les points suivants seront préconisés :

7 MC (d) – 3 MC (t) – 10 P (d)

### **Points d'actions du Cœur**

Les points du Cœur sont remplacés par les points du MC dans la mesure du possible.

5 F, 13 F : palpitations nerveuses

7 C, Shenmen (porte du Shen)

9 C, Shaochong (les battements disparaissent)

10 V, Tianzhu (piliers célestes) – Point fenêtre du Ciel, pour les troubles du rythme cardiaque

12 E, Quepen (cuvette ébréchée) – Tachycardie

20 E, Chengman (niveau maximum) – Tachycardie

10 TR, Tianjing (puit céleste) – Abaisse la tension nerveuse

17 JM, Tanzhong (centre du thorax) – Point Mo du MC

21 Rate, Dabao (grande enveloppe) – Grand Luo de Rate : douleur au Cœur

14 JM, Juque (grande épée) – Mo du Cœur

## 3. *L'anxiété*

L'anxiété touche la Rate/Pancréas. Elle bloque le Tchi de la Rate. La Rate abrite la pensée qui nous permet de réfléchir, d'étudier, de nous concentrer, et de mémoriser. Si le Tchi de la Rate est faible, il devient ardu d'analyser les situations, de gérer les informations, de solutionner les problèmes ou de s'adapter à de nouvelles situations. Les principaux symptômes d'un vide de Tchi de la Rate sont : une lassitude mentale, la rumination des pensées, des inquiétudes, de la difficulté à s'endormir, des pertes de mémoire, des difficultés de concentration, de la fatigue physique, un manque d'appétit.

### **Technique des cinq éléments**

Dans la technique des cinq éléments, lorsqu'un élément est en vide :

1. Je tonifie son point Mère
2. J'empêche l'attaque du conseiller à la cour
3. Je tonifie dans l'ennemi vaincu

2 Rate (t) – 1 Rate (d) – 3 R (t)

### **Points d'actions de la Rate**

33 E, Yinshi (Yin s'engouffre) : Diabète

8 Rate, Dijj (maladie de la terre) : Diabète

4 TR, Yangchi (réservoir Yang) : Diabète

21 E, Liangmen (porte de la barre) – Mo de Manaka : Insuffisance pancréatique

13 Rate, Fushe (demeure des Fu) : Gonflement de la Rate

12 JM (t), Zhongwan (milieu de l'Estomac) – Point Mo de l'Estomac – Point maître du Foyer moyen – Point nœud du Taeyin – Point Roé des viscères : Amaigrissement

36 E (d), Zusanli (trois distances) : Amaigrissement

13 F, Zhangmen (porte des fortifications) – Point Mo de la Rate

#### 4. *La tristesse*

La tristesse affecte le Poumon. Une tristesse vécue sur une trop longue période peut devenir pathologique. Elle diminue ou épuise le Tchi et attaque le Poumon. Les symptômes du vide du Tchi du Poumon sont : l'essoufflement, la fatigue, les états dépressifs, une faiblesse de la voix, des pleurs incessants.

##### **Technique des cinq éléments**

Dans la technique des cinq éléments, les points suivants pourront être appliqués :

9 P (t) – 10 P (d) – 4 F (t)

##### **Points d'actions du Poumon**

13 V, Feishu (Bei shu du Poumon)

7 P, Lieque (rupture d'alignement) – Point clé du JM

Tous les points du Poumon.

Certains points de la Vessie. Relation midi/minuit.

3 V, Meichong (carrefour en bordure) : Allergies respiratoires inflammatoires

10 V : Spasmes bronchiques

12 V, Fengmen (porte du vent) : Maladie des poumons et de la peau

14 V, Jueyinshu (Bei shu de Jue Yin)

17 V, Geshu (Bei shu du diaphragme) : maladies respiratoires

9 GI, Shanglian (point latéral supérieur)

18 GI, Futu (os hyoïde) – Point FC : dyspnée, étouffements

#### 5. *La peur*

La peur touche les Reins. Elle est bénéfique quand elle nous aide à réagir face à un danger réel. Par contre, lorsqu'elle est trop intense, elle peut créer des frayeurs néfastes. La peur entraîne un vide du Tchi des Reins. La manifestation du vide du Tchi des Reins est souvent en rapport avec une montée de chaleur et un vide du Cœur, ce qui amène de l'anxiété, de l'insomnie, une gorge et une bouche sèches, une incontinence, des lithiases (formation de petits cailloux dans divers conduits et cavités de l'organisme)

### **Technique des cinq éléments**

Dans la technique des cinq éléments, les points suivants seront appliqués :

7 R (t) – 3 R (d) – 3 MC (t)

### **Points d'actions des Reins**

En cas de Lithiase :

4 R, Dazhong (grande cloche) – Point Lo

22 R, Bulang (promenade sous les arcades)

24 VB, Riyue (Soleil et Lune) – Point Mo de la VB

25 VB, Jingmen (porte de la capitale) – Point Mo des Reins

4 R et 60 V, Kunlun (koun loun) : Dans le cas de crise de colique néphrétique

13 R, Qixue (point du Tchi) : Douleurs rénales

27 VB, Wushu (cinq axes) – Point du Dai Mai (vaisseau ceinture)

23 V, Shenshu (Bei shu des Reins) : Surrénales

7 P : Infection des voies urinaires

## **D. Les entités viscérales**

Un déséquilibre émotionnel trop intense ou de durée importante va endommager une entité viscérale. Mais une entité n'est pas un sentiment, c'est le Yin profond des trésors. Si une entité se trouve en insuffisance ou amoindrie, c'est le comportement profond de l'individu qui se trouve modifié. C'est sa relation d'existence avec le monde qui est modifiée.

C'est ce que nous allons étudier maintenant.

Selon l'Acupuncture Traditionnelle Chinoise, l'Esprit s'appelle le Shen. Chacun des cinq organes est animé d'un Esprit qui lui est propre et qui est sensible à l'émotion qui correspond à cet organe. Le Shen cosmique devient Roun parce qu'il se situe à l'est, il devient Shen parce qu'il est au sud, il devient Yi parce qu'il se situe au centre, il devient Pro parce qu'il se trouve à l'ouest, et il devient Tché parce qu'il se situe au nord.

### **Les esprits et leur organe**

#### **L'Esprit du Cœur : le Shen**

Il gère la conscience, les fonctions cérébrales cognitives, la pensée et la mémoire émotionnelle. Il est l'empereur dans cette forteresse qu'est le corps humain. Il est le dispensateur du Bon, du Bien et du Beau. C'est la voie du juste milieu.

Il est l'organe de la satisfaction, c'est-à-dire de la sérénité du devoir accompli.

#### **L'Esprit du Foie : le Roun**

Le Roun est l'ombre du Shen. Le Shen est lumière et conscience supérieure. Le Foie est appelé le kan (bouclier). Il est celui qui protège. L'ombre est le fruit de nos préjugés, lorsque nous réussissons à ne plus avoir de préjugés, alors nous pouvons accéder à une conscience supérieure.

Le Roun gère la spiritualité, l'imagination, les rêves, l'alternance veille/sommeil et le subconscient.

#### **L'Esprit de la Rate : le Yi**

La Rate est le centre de l'individu, c'est la Terre. C'est l'ordinateur central. Tout au long de la vie, il se remplit de nouvelles données en fonction du milieu dans lequel il vit.

Il gère la logique du raisonnement, la capacité de comprendre, de se concentrer pour apprendre.

#### **L'Esprit du Poumon : le Pro**

C'est la communication entre le dedans et le dehors. C'est la respiration originelle de l'Univers. Il donne au corps physique sa capacité de sentir, d'écouter, de voir, de toucher, de percevoir le monde extérieur, il gère l'aspect instinctif, sensitif de la vie neurovégétative. Le Poumon est rattaché au Métal qui s'exprime dans la peau. Le Pro est l'instinct de survie. Il représente la projection dans le futur, c'est notre force vitale.

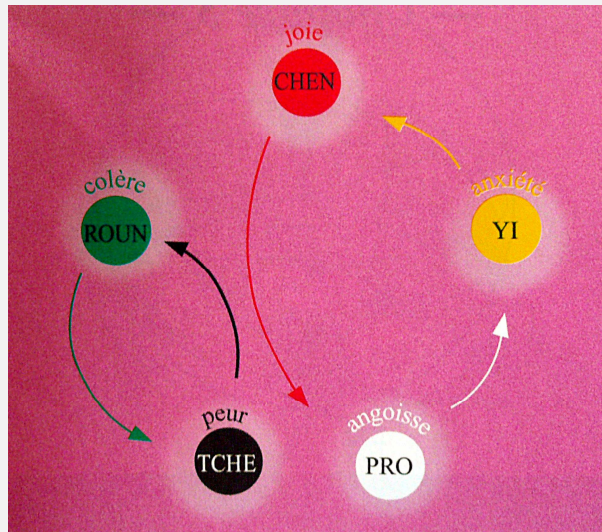
#### **L'Esprit des Reins : le Tché**

C'est la force à se tenir debout, c'est-à-dire la volonté d'aller jusqu'au bout de ce qui a été décidé. Il donne le courage et la détermination.

En énergétique chinoise, il n'y a pas de séparation entre le corps et l'esprit des cinq organes, qui ne sont que l'expression de leur activité physiologique qui gouverne notre santé.

Leur fonctionnement harmonieux conditionne donc notre équilibre émotionnel. Cependant, l'interprétation des émotions dépendra de la mémoire du vécu, de l'expérience, de l'éducation familiale, du conditionnement culturel et social, qui vont construire chez le patient ses croyances souvent subjectives et profondément enfouies dans son subconscient pour devenir "sa réalité".

### Schéma des cinq entités



Jean Motte

Les chemins cachés de l'acupuncture traditionnelle chinoise

### Règles selon les principes du Tao

- La colère du Bois lèse le Tché  
Tché lésé = perte de mémoire, oubli du passé
- La joie du Feu lèse le Pro  
Pro lésé = perte de conscience de son entourage, manifestations morbides
- L'anxiété de la Terre lèse le Shen  
Shen lésé = état inquiet à l'extrême
- L'angoisse du Métal lèse le Yi  
Yi lésé = mélancolie.
- La peur de l'Eau lèse le Roun  
Roun lésé = folie, paroles et pensées inconvenantes

Ces cinq entités sont issues du Ciel antérieur, ce qui est du domaine d'avant la conception. Le Ciel antérieur représente ce qui existe mais qui est non manifesté, invisible.

Les trois autres entités, c'est-à-dire le Lü, le Si, et le Zhi viennent du Ciel postérieur. Elles correspondent à la communication de l'être humaine avec son environnement. Le Ciel postérieur représente la manifestation donc le visible :

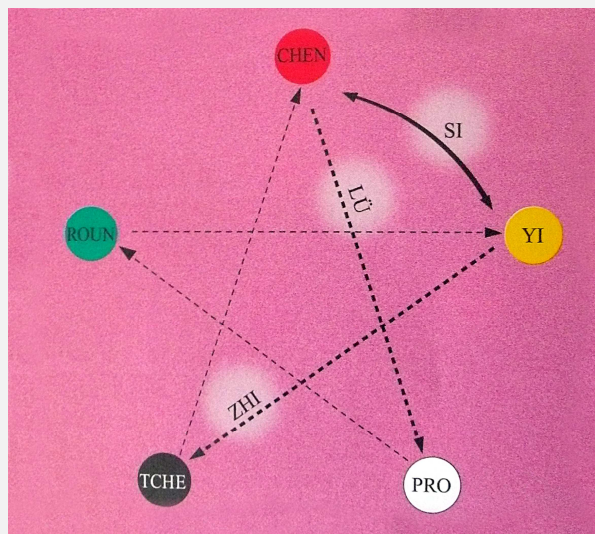
- Le Lü est la connexion entre le Cœur et les Poumons. C'est l'expression de la Pensée.

- Le Si est la connexion entre le Cœur et la Rate. C'est l'expression verbale, le Dire.
- Le Zhi est la connexion entre la Rate et les Reins. C'est le passage à l'acte, l'Agir.

Pour Faire, il faut une bonne Rate, la possibilité de dire Je. Le Rein, c'est la force à se tenir debout. Le Zhi permet de mener à bien la réalisation d'un projet.

Penser, dire et faire sont les trois piliers de l'Homme qui se distingue de tout être vivant. Ces trois entités sont tributaires des fonctionnements énergétiques des organes.

### Schéma des 8 entités



Jean Motte

Les chemins cachés de l'acupuncture traditionnelle chinoise

Le Roun met en place les bases de l'Esprit du Cœur. Il y a entre Roun et Shen, entre Âme et Esprit, comme un dialogue qui se déroulerait entre l'inné et l'acquis, le naturel et le convenu, l'inconscient et le conscient.

Le Roun est l'aspect inaltérable de l'Esprit, il s'exprime dès que l'Esprit fait taire le mental et la raison, il va au-delà de ce qui est modelé par l'éducation et les apprentissages sociaux. Toutes les grandes qualités de l'Être sont en germe dans le Roun (l'Âme psychique), mais seul le Shen (l'Esprit) permet leur développement tangible.

On pourrait dire que Pensée (Yi), Sentiment (Shen) et Volonté (Tché) forment l'axe central de notre vie psychique. À l'intérieur de cet axe, la capacité de jugement du Cœur doit créer une harmonie et un équilibre entre nos pensées et nos actions, résultat de notre volonté. En cultivant cette harmonie, l'individu peut évoluer avec sagesse et agir au mieux de sa connaissance dans chaque situation.

### Points ayant une action sur les entités viscérales du Ciel antérieur

#### Le pro

42 V, Pohu (porte du Pro) qui se trouve au niveau du 13 V, Feishu (Bei shu du Poumon)  
2 P, Yunmen (porte des nuages)

#### Le Shen

44 V, Shentang (palais du Shen) qui se situe au niveau du 15 V, Xinshu (Bei shu du Cœur)  
7 C, Shenmen (porte du Shen)

#### Le Roun

47 V, Hunmen (porte du Hun) localisé au niveau du 18 V, Ganshu (Bei shu du Foie)  
14 F, Qimen (porte terminale) – Point Mo du Foie

#### Le Yi

49 V, Yishe (demeure du Yi) qui se situe au niveau du 20 V, Pishu (Bei shu de la Rate)  
11 Rate, Jimen (porte des tamis)

#### Le Tché

52 V, Zhishi (logis du Zhi) qui se trouve au niveau du 23 V, Shenshu (Bei shu des Reins)  
21 R, Youmen (porte cachée)

### Points ayant une action sur les entités viscérales du Ciel postérieur

#### Le Lü

2 P : pour toutes les maladies du Cœur/Poumons / 10 P, Yuji (limite du ventre du poisson)  
17 JM. Ce point permet de penser juste, car pour bien penser, il est nécessaire d'avoir le Cœur en paix.

Le Jing Mai du Shou Shao Yin part du cœur et des gros vaisseaux, va à l'intestin grêle, à la gorge et à l'œil. Le méridien se relie aux poumons, va à l'aisselle et suit le trajet principal.

Le Jing Jin du Shou Shao Yin débute au 9 C, suit le méridien principal, le creux de l'aisselle, encadre le mamelon, va au thorax et se réunit à l'ombilic.

Le Jing Jin du Shou Tae Yin remonte le méridien principal, traverse l'épaule et la clavicule et se ramifie dans le thorax à sa face interne.

#### Le Si

4 E, Dicang (grenier terrestre) / 5 E, Daying (grand accueil) : réunion des organes / 6 E, Jiache (maxillaire inférieur) – Point Kouei et Point barrière. Ces trois points s'occupent de la parole.

7 MC, Daling (grande colline) : Pathologie du « dire »

9 Rate, Yinlingquan (source de la colline du Yin) : Favorise tous les problèmes circulatoires

21 Rate : Action sur les cordes vocales / 17 JM

23 JM, Lianquan (source de l'angle) : Troubles de la parole

24 JM, Chengjiang (reçoit l'eau du riz) : croise avec le Yang Ming et le TM / 26 TM, Shuigou (gouttière de l'eau) : croise avec Chong Mai et Yang Ming. Ces deux points sont à faire simultanément quand il y a une difficulté à dire ce qu'on a sur le cœur.

Une branche du Jing Mai du Zu Tae Yin part au niveau de l'épine iliaque antéro-supérieure, s'unit au 3 JM et 4 JM, circule en surface jusqu'au 14 et 15 Rate, rentre en profondeur, se relie au 10 JM, au diaphragme et au cœur.

#### Le Zhi

20 TM, Baihui (cent réunions) : Relance le Yang général.

1 V, Jingming (éclat de la prune) : réunion Yang Qiao Mai et Yin Qiao Mai, mise en mouvement du Yang et mise en mouvement du Yin

17 JM

6 Rate, Sanyinjiao (croisement des trois Yin) : Point de connexion avec le R.



Le rôle du thérapeute est d'aider le patient à recentrer son axe intérieur, soit en aidant les pensées à fournir une perspective claire de l'action à mener, soit en renforçant la volonté pour que se manifestent les actions nécessaires au changement, le tout en gardant à l'esprit qu'il n'y a pas de guérison possible sans que les sentiments retrouvent leur place et leur quiétude.

L'acupuncture est un moyen efficace pour remédier à cela.

La thérapie par les sons, la musique, sont de merveilleux compléments à l'énergétique chinoise puisqu'elles permettent d'apaiser le Cœur, qui est le but de l'acupuncture.

## XII. Cas cliniques

---

### A. Christine, 43 ans : Blocage énergétique

Née en 1972. Manipulatrice radio. Divorcée. 2 enfants.

#### *1<sup>er</sup> rendez-vous*

##### Motif de consultation

Blocage énergétique

##### Symptômes

Colère contre ses parents et vis-à-vis d'elle-même, Psoriasis à la tête (20 TM)

Douleurs dans les muscles et à l'épaule droite (IG)

Torticolis, Pieds et mains froids, Anxiété

Problème digestif après les repas, lourdeur, envie de dormir, Ventre gonflé, Fatigue

Peurs, Peur de l'abandon

Beaucoup dans le mental

##### Pouls au 3 R

2/2/0

##### Langue

Humide (vide de Yang)

En tuyau (TR)

Pâle (vide de Yang)

##### Palpation

Terre centre douloureuse

Terre digestive bloquée

Bois douloureux

##### Pouls

Très faible en général

#### **Points**

lumo des reins : 23 V / 25 VB

65 V- 66 V

12 JM

6 Rate

36 E

15 TR

3 IG

#### *2<sup>ème</sup> rendez-vous*

##### Symptômes

La patiente n'a plus d'énergie, Changement d'alimentation (plus de fruits et de légumes)

Moins de lourdeurs, Peurs et colères toujours présentes

##### Pouls

Faible

Remuant à la barrière (Rte/E)

#### **Points**

6 MC / 5 TR

12 JM/ 26 E

1 F (pour renforcer sa carapace)

13 F (point Mo de la rate)

25 VB (point Mo des reins)

17 V (purification du sang)

40 V

### 3<sup>ème</sup> rendez-vous

#### Symptômes

Impression de ne pas être aimée (quand elle était dans le ventre de sa mère)  
Elle s'en veut d'exister, Auto-sabotage  
Exigence vis-à-vis d'elle-même  
Peurs, Angoisses, Notions d'abandon  
Douleurs lombaires

#### Pouls

Eau faible  
MC/TR faibles  
Glissant sur la rate

#### **Points**

36 E + 4 Rte  
4 TM chauffé  
12 JM  
26 VB / 29 VB  
41 VB (gouverne les pleurs, point clé du Taé Mo)  
4 MC / 6 MC

### 4<sup>ème</sup> rendez-vous

#### Symptômes

Ne s'accepte pas telle qu'elle est  
A moins de douleurs physiques  
Oppression au niveau du thorax  
Se réveille vers 4h du matin  
Colère, Tristesse

#### Pouls

Yang faible sauf au métal.  
Tendu sur le Foie.

#### **Points**

6 MC (d) / 12 JM (t) / 22 JM (d) => technique de la vomification  
24 VB  
8 MC  
12 V / 13 V (transpiration des extrémités)  
7 R  
3 MC

## B. Sonia, 42 ans : Être davantage en accord avec elle-même

Née en 1973. Aide médico-psychologique. Célibataire sans enfant.

### 1<sup>er</sup> rendez-vous

#### Motif de consultation

Être davantage en accord avec elle-même

#### Symptômes

Epileptique. Crises si choc émotionnel ou grande fatigue, Prends des médicaments depuis l'âge de 12 ans, Père décédé d'une maladie du cœur, Mauvaise circulation sanguine, Mains froides, Pieds froids  
Tendance à la sinusite, Epicondylite  
Cycles menstruels pas réguliers, parfois pas de règles pendant un an, Mère ménopausée à 38 ans.

Apparence très yang, Grande tristesse

Fait de la peinture, a joué du piano enfant

#### Pouls au 3 R

2 / 2 / 1

#### Langue

Arrondie (vide de Yang)

Pâle (vide de Yang ou vide de sang)

Humide (vide de Yang)

#### Palpation

Tout le ventre est dur

#### Pouls

Glissant sur la Rate.

Faible en général

#### **Points**

14 F

26 E (glaires psychiques) / 12 JM

12 GI (épicondylite)

12 Rte (palais de l'amour maternel)

3 F / 4 GI (Rééquilibrage Yin/Yang)

17 GI

6 MC / 7 MC

### 2<sup>ème</sup> rendez-vous

#### Symptômes

La patiente a pris conscience de certaines choses et parle ouvertement.

Elle a l'impression d'être transparente, de ne pas être entendue. C'est la 3ème après deux frères qui ont été adulés. Elle a peur de faire de la peine à sa mère si elle se réalise.

Se prive pour sa mère qui est veuve.

#### Pouls

Vide de Yang.

Tendu sur le Foie.

#### **Points**

7 R (renforce le rein)

15 E (mélancolie)

43 VB (draine Foie et VB)

2 F (d) / 4 F (t) / 1 Rte (t)

12 JM

21 Rte

4 GI

### 3<sup>ème</sup> rendez-vous

#### Symptômes

La patiente ressent toujours de la tristesse,  
pleurs moins fréquents  
Pas de problèmes physiques  
A réduit ses cachets pour l'épilepsie

#### Pouls

Fin sur le Foie  
Court sur le Rein  
MC / TR vides

#### **Points**

14 F / 10 Rte  
6 MC / 6 JM / 6 Rte  
4 TM (c)  
36 E  
7 MC  
7 P

## C. Nadège, 50 ans: Bouffées de chaleur dues à la ménopause

Née en 1965. Aide-soignante. Divorcée, sans enfant.

### 1<sup>er</sup> rendez-vous

#### Motif de consultation

Bouffées de chaleur dues à la ménopause

#### Symptômes

Syndrome prémenstruel sans avoir de règles  
Constipation quand elle va travailler  
Douleurs articulaires au niveau des jambes  
Lunettes depuis peu  
Boutons de fièvres, lèvres sèches  
Suit un traitement à base de plantes pour la ménopause  
Irritabilité émotionnelle

#### Pouls au 3 R

Changeant (la Terre ne distribue pas)

#### Langue

Pointue, Longue  
Un peu rouge : chaleur  
Humide (vide de Yang)

#### Palpation

Eau en vide  
Feu douloureux  
Terre centre dure

#### Pouls

Vaste sur la Rate  
C / IG faibles  
Remuant sur le Foie

#### **Points**

7 R  
6 Rte / 14 F (ménopause)  
7 MC  
5 Rte (d) / 9 Rte  
40 V saigné (boutons de fièvre, chaleur dans le sang)  
45 E saigné  
10 V

## 2<sup>ème</sup> rendez-vous

### Symptômes

Toux, voire asthme  
Sous antibiotiques depuis quelques jours  
Anxiété

### Pouls

Plein sur le C / IG  
F / VB faibles  
Rte faible

### **Points**

14 V (d) (point shu du Cœur)  
17 JM (point Mo du Cœur)  
16 TM  
1 TR (d)  
6 MC (d) / 12 JM (t) / 22 JM (d)  
Yintang (point hors méridien, entre les sourcils)  
4 Rte

## 3<sup>ème</sup> rendez-vous

### Symptômes

Semble plus sereine  
Bouffées de chaleur toujours présentes  
Douleurs lombaires  
Mauvaise circulation au niveau des jambes

### ▪ Pouls

Glissant sur la Rte  
Menu sur la VB  
Yang faible en général

### Sommeil perturbé

### **Points**

20 V (d) / 13 F (t)  
7 Rte  
5 F (d) / 40 VB (t)  
29 VB  
4 GI  
6 Rte / 14 F



## Conclusion

---

Pour le Tao, le travail de transformation des émotions négatives est à la base de la croissance. Et ce travail de transformation se fait avec la lumière et le son. Illuminer la matière est une voie d'épuration et de lavage des causes et de leurs effets sans rechercher mentalement et somatiquement tous les détails.

La matière, même si au départ est porteuse de lumière et de vibration sonore, perd ses capacités si on ne les cultive pas par la conscience et le travail spirituel taoïste. Les taoïstes ont compris que les humains, par leur dimension spirituelle et consciente, peuvent utiliser leur pouvoir de transformateur.

*« L'Homme est le grand transformateur, il n'y a pas de mal, éternelle question de l'Homme, mais personne ne le sait. Il n'y a que le travail de l'Homme qui n'est pas accompli. »*

Illuminer la matière et la garder à des niveaux vibratoires élevés est le but du travail de transformation accompli par la conscience humaine. Par les sons, attirer et projeter la lumière dans l'organe et l'émotion négative consciente ou non, produit un effet de transformation, et plus ce travail de transformation est répété chaque jour plus l'inconscient se nettoie.

La musique agit de manière différente sur l'être humain et notamment sur ses organes tout comme sur les fonctions corporelles (digestives, respiratoires, circulatoires, cardiaques).

Des travaux expérimentaux réalisés à Salzbourg en Autriche concluent à une différence individuelle dans la prépondérance d'un système organique, c'est-à-dire dans un cas, l'excitation, la joie et tout stress émotionnel agiront surtout sur le tractus<sup>19</sup> digestif, dans un autre au niveau du Cœur, pour le suivant, cela influencera l'ampleur et le rythme respiratoire.

D'autre part, des morceaux musicaux précis ont une influence sur le système circulatoire, sur la respiration ou d'autres fonctions corporelles... *« Les tracés et diagrammes relevés au niveau végétatif lors de l'expérience musicale sont différents. »* (G. Harrer)

*« Le Cœur est le souverain de tous les organes et représente la conscience de l'Être. Il est responsable de l'intelligence, du bon sens et de la transformation spirituelle. »*

*« Parce que le Cœur est le monarque des organes, il domine les fonctions des différentes entrailles. »*

**Chapitre 8 du So Wen**

---

<sup>19</sup> Tractus : ensemble d'organes qui remplissent une même fonction



Nous savons maintenant que le Cœur est profondément affecté par notre réponse émotionnelle au monde et à ses vibrations.

Le Cœur répond aux messages envoyés par le cerveau émotionnel (structure limbique) qui s'occupe de contrôler nos émotions et notre système immunitaire en guidant notre comportement et en contribuant à notre identité personnelle. Le cerveau émotionnel fait une évaluation qualitative de notre expérience du monde et envoie cette information au Cœur, instant après instant. En échange, le cerveau réagit à l'information.

Les réponses du Cœur affectent le système humain dans son intégralité. Le Cœur est également un générateur électromagnétique très puissant. Il crée un champ électromagnétique qui englobe le corps et s'étend de deux à trois mètres ; d'où l'importance de bien nourrir le Cœur pour qu'il puisse ensuite gérer l'ensemble du corps et apporter également de l'énergie positive dans son environnement

**S'exprimer par l'harmonie musicale apporte ce qui est le privilège de la musique : relier le fini à l'infini.**

*« La musique est une connexion qui ouvre les portes du Cœur afin de permettre à l'âme de s'exprimer. »*

**Auteur inconnu**

*« Le Cœur est la graine de l'âme. »*

**Gary Zucav, écrivain**

*« Le chant nous compose et nous composons un chant plus grand encore, à un niveau cosmique. »*

**Pythagore**





## **Bibliographie**

---

### **ATHIAS Gérard**

- Le corps point par point  
*Editions Pictorius, 2012*

### **AUCHER Marie-Louise**

- En corps chanté  
*Editions Hommes et Groupes, 1993*

### **BARRAQUE Philippe**

- La voix qui guérit  
*Editions Jouvence, juillet 2004*
- A la source du chant sacré  
*Editions Diamantel, 1999*

### **CHIA Mantak et SAXER Dena**

- La sagesse émotionnelle  
*Guy Trédaniel éditeur, 2010*

### **COMTE Emmanuel**

- Le son d'harmonie  
*Editions Medson, 2012*

### **FIAMMETTI Roger**

- Le langage émotionnel du corps  
*Editions Dervy, juillet 2004*

### **HAUGMARD Isabelle**

- ABC de la thérapie par les sons  
*Editeur Michel Grancher, mai 2010*
- Bols chantants, tibétains et de cristal  
*Editions Chariot d'Or, 2013*

### **LAURENT Philippe**

- L'esprit des points  
*Editions You Feng, 2004*

### **MAMAN Fabien**

- Le tao du son  
*Guy Trédaniel Editeur, 2011*

**MOTTE Jean**

- Vade-Mecum d'acupuncture traditionnelle  
*Guy Trédaniel Editeur, 2008*
- Ling Tchou  
*Editions Centre Imhotep*
- Les chemins cachés de l'acupuncture traditionnelle chinoise  
*Guy Trédaniel Editeur, 2002*

**ODOUL Michel**

- Dis-moi où tu as mal, je te dirai pourquoi  
*Editions Dervy, 1998*
- Un corps pour me soigner, une âme pour me guérir  
*Editions Albin Michel, 2006*

**SIMPSON Liz**

- Le livre des chakras  
*Editions Le Courrier du Livre, 2013*

## Glossaire

---

### **Dysphasie**

*C'est un trouble central lié à la communication verbale. Elle peut cibler l'expression, la compréhension, ou les deux à la fois. C'est un trouble structurel de l'apprentissage du langage.*

### **Dyspraxie**

*C'est une altération de la capacité à exécuter de manière automatique des mouvements déterminés, en l'absence de toute paralysie des muscles impliqués dans le mouvement.*

### **Électron**

*C'est la particule chargée d'électricité négative qui constitue la partie extérieure de l'atome.*

### **Establishment**

*C'est un terme utilisé dans un sens péjoratif, qui désigne une minorité sociale exerçant un fort contrôle sur l'ensemble de la société en fonctionnant sur la base de pouvoirs établis.*

### **Gamme pentatonique**

*C'est une échelle musicale constituée de cinq hauteurs de sons différentes.*

### **Hertz**

*C'est l'unité dérivée de fréquence du système international. Elle est équivalente à une oscillation par seconde.*

### **Neurogénèse**

*Ensemble du processus de création d'un neurone fonctionnel du système nerveux à partir d'une cellule souche neurale.*

### **Note fondamentale**

*C'est la note génératrice d'un accord en question et chacune des autres notes réelles est désignée par le chiffre de l'intervalle ascendant qui sépare cette note de la fondamentale : la tierce, la quinte, la septième, etc.*

*Exemple : dans l'accord de cinq notes « do mi sol si ré », la fondamentale est do.*

### **Octave**

*En musique et en physique, une octave est l'intervalle séparant deux notes, sons ou fréquences dont les longueurs d'ondes ont un rapport de moitié ou de double l'une de l'autre.*

*Exemples : 20 Hz ; 40 Hz ; 80 Hz ; 160 Hz.*

### **Paradigme**

*C'est une représentation du monde, une manière de voir les choses, un modèle cohérent de vision du monde qui repose sur une base définie.*

### **Particule subatomique**

*C'est un composant de la matière de taille inférieure à un atome.*

### **Phonon**

*C'est un quantum d'énergie de vibration dans un solide cristallin.*

### **Procédé Kirlian**

*Le procédé Kirlian ou photographie Kirlian, serait une manifestation de l'aura humaine. C'est ce qui permet de voir un halo lumineux autour des objets photographiés.*

### **Quarte**

*C'est l'intervalle séparant deux notes distantes de quatre degrés.*

### **Quinte**

*C'est la note réelle située une quinte au-dessus de la fondamentale de cet accord.*

*Exemple : dans l'accord de cinq notes « do mi sol si ré », la quinte est sol.*

### **Son primordial**

*C'est un son chargé d'énergie positive, créatrice et curative, communiquant dans une danse vibratoire, directement avec nos cellules. Dans la tradition hindoue, le son primordial proviendrait du souffle et la respiration en serait la meilleure expression.*

### **Tierce**

*C'est la note réelle située une tierce au-dessus de la fondamentale de cet accord.*

*Exemple : dans l'accord de cinq notes « do mi sol si ré », la tierce est mi.*