

LE CANCER, QUAND ÇA SERRE OU QUAND ÇA SERT

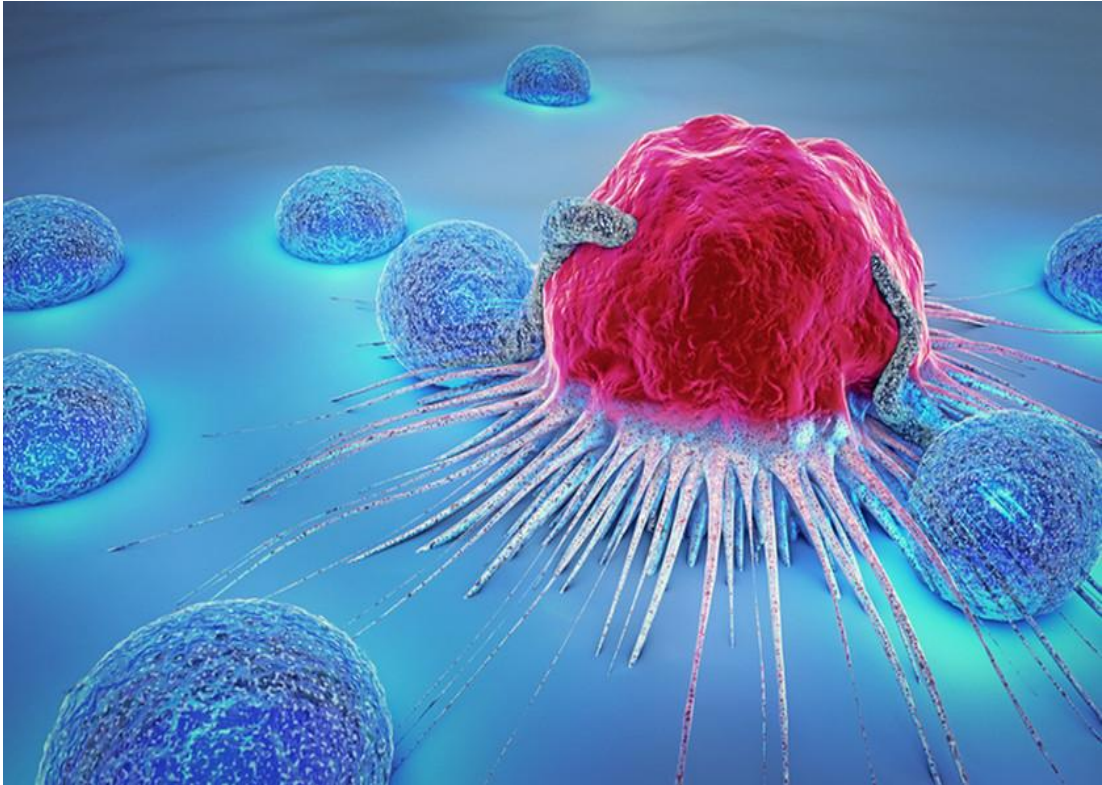


Image d'une tumeur attaquée par un lymphocyte (*Alternative santé*)



LE CANCER, QUAND ÇA SERRE OU QUAND ÇA SERT

I- QU'EST-CE QUE LE CANCER?

- 1 - Définition
- 2 - Histoire
- 3 - Quand la mythologie crée la constellation
- 4 - Une maladie aussi vieille que l'humanité

II- EPIDEMIOLOGIE

- 1 - Population adulte
- 2 - Enfants et adolescents
- 3 - Les cancers les plus fréquents

III- LE CANCER ET LES TISSUS

IV- ETIOLOGIE DU CANCER

- 1- L'intrus- Hypothèse du Kouei
- 2- Le principe vital ou les 3 Trésors - Hypothèse du Fong
 - a- Le Shen
 - b- Le Tsing
 - c- Le Tchi
- 3- Perte d'inhibition de contact, Angiogenèse, Suppression de l'apoptose
 - a- La perte d'inhibition de contact
 - b- L'angiogenèse
 - c- La suppression de contact
- 4- L'altération du métabolisme énergétique
- 5- Un système immunitaire défaillant
- 6 - Comment s'alimentent les cellules cancéreuses ?
 - a - Le sucre
 - b-Le milieu acide
 - c- Les graisses saturées

V- LES CAUSES DU CANCER

- 1- Les causes externes
 - a - Les climats
 - b - L'alimentation
 - c - Les facteurs environnementaux
- 2 - Les causes internes
 - a- Les hormones
 - b - Les émotions

VI- LES TRAITEMENTS ACTUELS ET LEURS EFFETS SECONDAIRES

- 1 – La chimiothérapie et ses effets secondaires
- 2 - La radiothérapie et ses effets secondaires

VII- LES THERAPIES ALTERNATIVES ET LES AUTRES APPROCHES THERAPEUTIQUES

- 1 – L'immunothérapie
- 2 – La transplantation du microbiote autologue
- 3 - L'hadronthérapie
- 4 - Les ondes scalaires

VIII- LES TROIS PILIERS ANTICANCER

- 1 - L'activité physique
- 2 - Le programme nutritionnel
- 3 – L'approche émotionnelle ou à quoi « sert » le cancer ?

A Nathan, mon premier fils, qui a mis Béatrice sur mon chemin, sans qui je n'aurais peut-être pas connu le Centre IMHOTEP et qui m'a accompagnée durant ces quatre ans.

A Laurent, pour son amour, son soutien, sa patience et pour avoir fait en sorte que cette aventure soit possible en pratique.

A Justin, notre nouveau-né, qui vient appuyer notre équilibre familial et clore ces quatre premières années de formation, en attendant les prochains modules de perfectionnement.

REMERCIEMENTS

J'adresse mes remerciements à tous les professeurs du Centre IMHOTEP pour leur disponibilité, leur soutien ainsi que pour la transmission de leur savoir durant ces quatre années ; un grand merci à Jean pour avoir pris le temps de m'écouter et pour m'avoir poussée dans mes retranchements afin de me faire avancer et prendre confiance en moi.

Je tiens à remercier Rosita, ma directrice de mémoire, pour le temps qu'elle a accordé à ma monographie ainsi que pour les précieux conseils qu'elle m'a apportés.

Je remercie également Béatrice, Carole et Nathalie pour leur travail de relecture et leur aide concernant la mise en page.

Merci à Jean-Luc pour sa présence et son aide dans les moments difficiles.

Et enfin, je remercie ma Bonne Etoile de m'avoir mise sur la Voie, de continuer à m'éclairer et à me guider sur le bon chemin.

Introduction

Je n'ai, par chance, pour le moment, aucune personne de ma famille ou de mes ami(e)s atteinte d'un cancer.

Lorsque des gens me demandent quel est le sujet de ma monographie et que je réponds « le cancer », beaucoup ont la même réaction : ils pensent au côté morbide de la maladie et me disent que la rédaction ne va pas être une expérience très joyeuse.

Cela peut se comprendre dans la mesure où, en France, le cancer est la première cause de mortalité chez l'homme et la deuxième chez la femme (après les maladies cardio-vasculaires). Depuis 30 ans, le nombre global de nouveaux cas de cancer augmente chaque année. Cela s'explique principalement par le vieillissement de la population et l'amélioration des méthodes de diagnostic. Pour autant, le taux de mortalité par cancer continue de baisser chaque année. La prévention permet de diagnostiquer la présence d'un cancer plus précocement et de le traiter dès le début de son développement.

Du côté de l'acupuncture, les seules approches que j'ai pu observées sont celles qui concernent les effets secondaires des traitements, ce qui m'a paru insuffisant. Mon instinct m'a poussé à vouloir trouver d'autres pistes pour accompagner au mieux les patients atteints d'un cancer. Sans avoir pour autant la prétention de pouvoir les guérir, il m'a semblé nécessaire de faire des recherches afin de mieux comprendre le fonctionnement de cette maladie et si possible, trouver d'autres approches thérapeutiques.

L'annonce du diagnostic sonne souvent comme le glas aux oreilles du patient. Les réactions typiques mêlent souvent peur de mourir, anxiété, colère ; certaines questions se soulèvent « Pourquoi moi ? Qu'est-ce que j'ai fait pour mériter ça ? ». Pourtant le développement d'un cancer peut aussi nous permettre de nous retrouver face à nous-mêmes, en révélant certaines de nos aspirations profondes. Se pourrait-il alors que la maladie trouve son origine dans l'inconscient ? Celui-ci aurait-il trouvé un moyen de s'extirper d'une situation ingérable comme ne pas affronter une situation difficile, ne pas avoir à satisfaire les exigences des autres ou tout simplement les nôtres car trop élevées ? Ou d'y trouver une sorte de bénéfice comme regagner l'attention et l'affection des proches, mettre en place des conditions favorables pour repenser à un problème et le résoudre de manière

adaptée ? Ces avantages sont bien sûr porteurs d'un message qu'il va falloir identifier afin de mieux l'appréhender.

Après avoir défini ce qu'est un cancer et précisé quelques chiffres le concernant, nous aborderons le processus cancéreux, nous verrons ses causes, les traitements proposés actuellement, les autres approches thérapeutiques et nous terminerons par détailler les trois piliers anti-cancer.

I - QU'EST-CE QUE LE CANCER ?

1 - Définition

Un cancer est une pathologie dégénérative caractérisée par la présence d'une (ou de plusieurs) tumeur maligne formée à partir de la transformation par mutations de cellules initialement normales et qui vont proliférer de façon excessive.

2 - Histoire

Le cancer est régulièrement symbolisé par un crabe. Le crabe n'a jamais donné le cancer mais les deux termes sont en effet étroitement liés.

Cancer vient du latin « cancri » qui signifie cancre, chancre et crabe. En grec « karkinos » signifie également cancre, chancre mais aussi pinces ou paire de compas.

- Cancre, désignant le mauvais élève en argot, fait référence à la démarche lente et difficile du crabe.
- Chancre, dans une langue un peu fleurie, désigne le gros mangeur insatiable qui pourrait faire penser à la prolifération anarchique des cellules.

C'est Hippocrate le premier (460 – 370 avant J.-C.) qui a comparé le cancer à un crabe, par analogie avec l'aspect des tumeurs du sein avec cet animal. Il explique que la tumeur est centrée par une formation arrondie entourée de prolongements en rayons semblables aux pattes des crabes.

Cette comparaison est reprise ultérieurement par Galien (130 – 200 après J.- C.) qui, dans un traité des tumeurs, décrit avec précision le cancer du sein : « *Maintes fois, nous avons vu aux mamelles une tumeur exactement semblable à un crabe. En effet, de même que chez cet animal, il existe des pattes des deux côtés du corps, de même, dans cette affection, les veines étendues sur cette tumeur contre nature présentent une forme semblable à celle d'un crabe* » (In Galien, « Méthode thérapeutique à Glaucon », livre II).

Par la suite, Henri de Mondeville puis Ambroise Paré (1509- 1590) le justifient par l'aspect d'une tumeur qui présente une masse centrale d'où rayonnent des veines gonflées ou des ramifications, comme des pattes, par l'adhérence de la tumeur qui s'accroche aux tissus voisins, comme avec des pinces.

3 - Quand la mythologie crée la constellation

Qu'en est-il du signe du zodiaque et de cette constellation ?

C'est ici qu'il faut se tourner vers la mythologie.

L'hydre de Lerne, décapitée par Hercule, avait reçu l'aide d'un crabe qui avait mordu le héros. Furieux, Hercule écrasa le crabe, mais Poséidon le ressuscita et Héra le plaça parmi les astres pour briller éternellement.

D'autres Grecs connaissaient cette constellation sous le nom, non pas de Crabe, mais de « Porte des hommes », là d'où venaient les âmes pour pénétrer les corps à la naissance et incarner alors les nouveaux nés.

4 - Une maladie aussi vieille que l'humanité

Pour saisir les liens qui entrelacent les organismes vivants et le cancer, il faut remonter à la naissance de cette relation, à l'aube de la multicellularité. C'est-à-dire au Précambrien, la première ère géologique de notre Terre, qui débuta voici 4,5 milliards d'années pour s'achever il y a 540 millions d'années.

La multicellularité est apparue dans un monde bien différent du nôtre, et même hostile, avec une activité volcanique soutenue, et des habitats acides et privés d'oxygène. Cette multicellularité est le résultat d'une coopération cellulaire dont le cancer profite.

On retrouve le cancer chez quasiment tous les organismes multicellulaires, des hydres aux baleines, et il sévissait déjà chez certaines espèces disparues comme les dinosaures du Jurassique.

Le cancer existe également chez les végétaux ; ce sont des tumeurs, rarement fatales à la plante qui peuvent se développer en quelques

semaines ou quelques mois sous la forme d'un gonflement de l'organe touché et mesurer jusqu'à plusieurs dizaines de centimètres. Les cancers végétaux sont dus à des bactéries de trois genres : *Agrobacterium*, *Pseudomonas* et *Rhodococcus*. Les tumeurs existent en outre chez les plantes, mais comme les cellules végétales possèdent une paroi rigide, contrairement aux nôtres, elles ne peuvent pas migrer et former des métastases.

II – EPIDEMIOLOGIE

1 - Population adulte

Le nombre estimé de nouveaux cas de cancer en 2018 en France métropolitaine est de 382 000 (54% chez l'homme, 46% chez la femme). ;

L'âge médian au diagnostic était de 68 ans chez l'homme et 67 ans chez la femme en 2015.

Le nombre de décès par cancer est estimé à 157 400 (57% chez l'homme, 43% chez la femme).

L'âge médian de décès était de 73 ans chez l'homme et de 77 ans chez la femme en 2015.

2 - Enfants et adolescents

En France, chez les enfants et les adolescents, le cancer touche, en moyenne, chaque année 2550 nouvelles personnes (1750 chez les moins de 15 ans et 800 chez les adolescents de 15 à 19 ans en 2017).

La survie à 5 ans des enfants et des adolescents s'est améliorée de manière significative ces dernières décennies et dépasse aujourd'hui 80%.

3 - Les cancers les plus fréquents

Chez l'homme, le cancer de la prostate (élément Terre) reste de loin le plus fréquent (50 430 nouveaux cas estimés en 2015), devant le cancer du poumon (Métal) (31 231 cas estimés en 2018) et le cancer colorectal (Métal) (23 216 cas estimés en 2018).

En terme de mortalité, le cancer du poumon se situe au premier rang chez l'homme (22 761 décès en 2018), devant le cancer colorectal (9 209 décès) et le cancer de la prostate (8 115 décès).

Chez la femme, le cancer du sein (Terre) se situe en tête (58 459 cas estimés en 2018), devant le cancer colorectal (Métal) (20 120 cas) et le cancer du poumon (Métal) (15 132 cas).

Le cancer du sein est, chez la femme, la première cause de décès par cancer (12 146 décès), devant le cancer du poumon (10 356 décès) et le cancer colorectal (7 908 décès).

Chez les 15-19 ans, les principales localisations sont les lymphomes (27 % des cas, dont 85 % de maladies de Hodgkin), les tumeurs du système nerveux central (SNC : 17 %) et les leucémies (16 % dont 53 % de leucémies aiguës lymphoblastiques).

Chez les moins de 15 ans, les principales localisations cancéreuses sont les leucémies (29 % des cas, dont 80 % de leucémies aiguës lymphoblastiques), les tumeurs du système nerveux central (SNC : 24 %) et les lymphomes (11 %).

Les lymphomes appartiennent à l'élément Terre par la Rate, organe lymphoïde, mais aussi au Triple Réchauffeur en midi/minuit avec la Rate.

Nous pouvons constater dans un premier temps que les cancers les plus fréquents appartiennent à l'élément Terre ainsi qu'à celui du Métal. Nous verrons par la suite qu'une des principales causes du développement du cancer tient à de mauvaises habitudes alimentaires (sucre notamment) qui viennent perturber l'Énergie de la TERRE et créer un déséquilibre TERRE/MÉTAL.

III – LE CANCER ET LES TISSUS

Le cancer touche tous les tissus de l'organisme. Nous possédons tous dans notre corps des cellules qui ont engagé l'oncogenèse, mais très peu, voire aucune des petites tumeurs qu'elles forment n'atteindront un stade cancéreux.

Quand on classe les cancers par types de tissus, on distingue trois grandes catégories : les carcinomes, les sarcomes et les leucémies.

- Les carcinomes représentent 90% des tumeurs et se développent à partir des épithéliums des revêtements (épiderme et muqueuses) ou des organes pleins (parenchymes).
- Les sarcomes représentent, quant à eux, 2% de toutes les tumeurs et proviennent d'une cellule mésenchymateuse, musculaire ou osseuse.
- Les leucémies ou les lymphomes enfin, qui représentent 8% de toutes les tumeurs, sont des tumeurs dites « liquides » et se développent dans les tissus circulatoires ou lymphatiques.

Pour rappel, le développement de l'embryon durant les premières semaines de la grossesse permet la transformation du disque embryonnaire en embryon à 3 feuillets, feuillets dont tous les organes dérivent :

- L'ectoderme (encore appelé ectoblaste) : c'est le feuillet le plus externe ou dorsal.

Il produira le système nerveux central (encéphale et moelle épinière) et périphérique, la majeure partie de la peau (épiderme +++), les muqueuses des orifices externes (narines, bouche, anus...), les ganglions de la chaîne sympathique latérovertébrale, la médulla des glandes surrénales et une partie de certains tissus conjonctifs.

- L'endoderme (ou endoblaste) : c'est le feuillet le plus interne ou ventral.

C'est le tissu de soutien des intestins primitifs et donc des viscères et organes de l'axe horizontal Bois-Pancréas-Métal. Il produira en effet également le Foie, l'épithélium du tube digestif et de l'arbre respiratoire, ainsi que la glande thyroïde, les parathyroïdes et le thymus par le biais de l'endoderme pharyngien.

- Le mésoderme (ou mésoblaste) : c'est le feuillet situé entre les 2 précédents.

Il s'agit du tissu de soutien des organes et viscères de l'axe vertical Feu-Rate-Eau. Il produira ainsi la colonne vertébrale, les gonades, les reins ainsi que les muscles squelettiques du cou, du tronc et des membres.

Les cellules mésenchymateuses dérivent de celui-ci et formeront le cœur, les vaisseaux et la majorité des tissus conjonctifs.

Les carcinomes concernent donc ces 3 feuillets, les sarcomes touchent davantage le mésoderme et les leucémies ou lymphomes l'ectoderme et/ou le mésoderme.

Nous reviendrons sur l'importance de ces feuillets ultérieurement.

IV- ETIOLOGIE DU CANCER

1 - L' « intrus » - Hypothèse du Kouei

Le cancer est l'une des maladies les plus difficiles à soigner et à supporter psychologiquement, parce qu'elle s'apparente à une trahison interne. Le crabe n'est ni une bactérie, ni un virus. Le mal vient de nos propres cellules...Mais dans le même temps, le cancer est un « alien », un « intrus », qui provoque une prolifération anarchique de certaines de nos propres cellules qui s'opère par le biais de mutations. Non seulement ces cellules n'assurent plus leurs fonctions collectives, celles qui permettent à l'organisme de fonctionner correctement, mais en plus elles nous utilisent comme un hôtel-restaurant avec un effet souvent dévastateur.

Arrêtons-nous un instant sur le fait que le cancer soit un « alien », un « intrus » qui se sert de notre propre corps comme d'un hôte...Car de là une question se pose : ne pourrait-on pas assimiler le cancer à un Kouei ?

-Hypothèse du Koueï

Définition

Selon le Dictionnaire français de la langue chinoise de l'Institut Ricci (caractère 2832), le Koueï ou Gui se définit comme suit :

- Ame sensitive (désincarnée après la mort) ; mânes des morts ; fantôme, revenant ou spectre
- Esprit insatisfait (nocif si on ne l'apaise pas) ; génie ; esprit mauvais ; diable, démoniaque
- Influence occulte, néfaste. Pernicieux, sournois.
- Malin, rusé ; roublard ; malicieux

Selon Jacques Lavier, l'origine de l'acupuncture remonterait à la croyance ancestrale selon laquelle les maladies sont causées par des esprits malfaisants qui iraient se loger dans des endroits bien particuliers du corps humain. Le point d'acupuncture peut se dire *Xué* qui signifie également « grotte », « trou » ou encore « terrier ».

La légende raconte ainsi qu'un chasseur aurait été accidentellement blessé par la pointe d'une flèche au pied. Le médecin du village la lui retira et lui pansa la plaie. Aussitôt le chasseur se leva, marcha et se mit à faire des bonds joyeusement en expliquant « cette flèche devait être une arme magique, car elle a bel et bien tué un koueï qui s'est installé dans ma jambe. J'avais depuis plusieurs jours une douleur aigüe qui s'étendait depuis les reins jusqu'à la région de ma blessure, et qui me rendait extrêmement pénible. (...) Je bénis celui qui m'envoya accidentellement cette flèche, car il a fait une victime de choix en exécutant ce démon »

Daniel Laurent, quant à lui, dans son ouvrage *La Pratique de la psychologie en médecine traditionnelle chinoise*, associe les Gui ou Koueï à des « clichés », des images mentales porteuses de mémoire qui « se branchent de façon quasi permanente dans un circuit corporel et se comportent comme une entité indépendante possédant une force de commandement compulsive tant sur le plan somatique que comportemental »

Par analogie avec le monde végétal, petit clin d'œil d'écriture « à la française », le Gui (*Viscum album*) est une plante parasite obligatoire qui vit aux dépens d'un arbre hôte.

Analyse des points Kouei

L'existence d'un Kouei peut-elle être à l'origine d'un dérèglement cellulaire comme le cancer ? Nous allons voir grâce à l'analyse des points Kouei s'il existe des similitudes entre un Kouei et le cancer. Afin de faire ressortir les caractéristiques essentielles de chaque point, j'ai effectué un condensé des informations trouvées dans le livre « *Le Petit Monde Merveilleux de l'Acupuncture* ». J'ai surligné en jaune ce qui me paraissait le plus déterminant par rapport au cancer, soit parce que ce sont des points qui réalignent l'Homme entre le Ciel et la Terre, ce qui est primordial pour ne pas laisser de place à la maladie, soit parce qu'ils mettent en mouvement la TERRE ou le METAL, les deux éléments les plus touchés en cas de cancer ; ou encore qu'ils travaillent sur les émotions, qui viennent perturber le Cœur, dont nous verrons par la suite l'importance en cas de cancer.

1 - 26 TM RENZHONG « Le Centre de l'Homme »人中

- ➔ Ce nom souligne que le point est au milieu, entre le Ciel et la Terre, qu'il réunit le Ciel et la Terre, conformément à la fonction de l'Homme dans l'univers. Il équilibre le Shen.
- ➔ Aussi appelé SUIGOU « rigole de l'eau ou des liquides » car il agit sur le drainage des œdèmes et de l'eau sale dans le corps entier ;
- ➔ Ou encore GUI GONG « Palais des revenants » car c'est en ce point que les Gui pénètrent et produisent des rhinopharyngites, une déviation de la bouche et de l'œil, les convulsions, les muscles du visage qui bougent comme un ver, la folie, la syncope ou encore le coma.

2 - 11 P SHAOSHANG « Sans Voix »少商

- ➔ C'est un point Ting de nature Bois, qui donne donc le mouvement ; c'est le point Puits, l'apparition de la source toute petite mais amplifiée par l'appartenance au Métal Yin du Poumon, car c'est le méridien du Poumon qui commence la circulation de l'Energie long dans les douze méridiens.

Sa nature Bois du Métal du Poumon fait qu'il est capable de couper, trancher très finement, d'avoir des échanges métaboliques au niveau cellulaire et dans la microcirculation.

- ➔ Aussi appelé GUIXIN « Confiance dans les Gui », il est indiqué pour chasser des Gui qui prennent possession d'un malade et introduisent des fausses convictions.

Ce point a des capacités de purification et de déblocage des structures fines et microscopiques, capillaires, nerfs, cellules, membranes. Il ouvre les orifices invisibles, stimule le mental et apaise la tristesse.

3 - 1 Rte YINBAI « Esprit Caché » 隱白

- ➔ Ou Caché dans les chairs blanches, la Terre étant la mère du Métal. Son nom fait comprendre qu'il y a du Métal caché dans la chair.

BAI est parfois l'abréviation de Pro, l'esprit qui gouverne la forme corporelle.

- ➔ Aussi appelé GUIYAN « Trou du revenant »
Trou d'où jaillit une source, celle des Gui.

4 - 7 MC DA LING « Grandes collines » 大陵

- ➔ C'est une petite montagne, formée par les deux tendons qui l'entourent, qui permet de résister dans le combat et qui donne un caractère ferme capable d'exécuter les intentions du Cœur. Il travaille sur les agitations, les peurs, les angoisses et les insomnies. Il calme l'esprit.
- ➔ S'appelle aussi GUIXIN « Cœur du Revenant » signifiant que les Gui sont dans le Cœur à la place des Shen ; cet état peut s'exprimer par un dédoublement de la personne ou par la bipolaire.

5 - 62 V SHENMAI « Vaisseau de l'Heure Shen » 申脈

- ➔ C'est le point de départ du Yang Tsiao Mo. C'est à l'heure Shen (15h/17h) que le Qi et le sang se déversent dans le méridien de la Vessie.

SHENMAI signifie aussi que le point permet de s'étendre, s'élever, se mettre sur la pointe des pieds mais aussi garder l'équilibre, se détendre et se maîtriser. Il agit sur de nombreux troubles de la mobilité et surtout sur des maladies graves de la tête comme AVC, épilepsie, vertiges vestibulaires...

- ➔ Son autre nom est GUILU « Chemin des revenants »

Il traite la folie furieuse, l'épilepsie, les frayeurs, les insomnies

6 - 16 TM FENGFU « Palais du Vent » 風府

- ➔ Palais où le vent entre ; de par sa position, il est exposé au vent climatique.

Sa localisation lui confère aussi une relation particulière avec le cerveau, il est donc capable de stimuler la transmission nerveuse dans le cerveau et dans la moelle épinière et il est indiqué dans les pathologies neurologiques diverses.

- ➔ Il s'appelle également GUIZHEN « Oreiller des Gui », ce qui indique que le vent pervers correspond à des Gui qui empêchent la tête de se détendre sur l'oreiller et qui provoquent éventuellement des cauchemars. Sa position sur l'axe Ciel-Terre lui confère la notion de « Barrière du Ciel ».

7 - 6 E JIACHE « Maxillaire Inférieur » 頰車

- ➔ Char des joues et des dents, mécanisme global, élaboré et coordonné pour ouvrir et fermer la bouche, mordre, mâcher, le tout avec une force et un rythme adapté.

- ➔ Un autre nom est GUIZHUANG « Lit des Gui », les Gui sont attirés dans ce point par le mécanisme du mouvement de la mastication qui découpe et écrase comme un char qui roule.

Les Gui provoquent également un serrement dans les mâchoires qui s'aggravent souvent au repos, au lit et qui peut s'accompagner de bruxisme.

8 -24 JM CHENGJIANG « Salivation » 承漿

- ➔ Recevoir du Haut les Boissons et les Aliments.

La salive a le rôle d'entretenir les dents, de lubrifier la bouche et le tube digestif, d'aider la digestion, de créer une zone de joie, de plaisir. (La salive est l'humeur de la TERRE, elle aide à la transformation des aliments).

Le point est également situé sur l'axe vertical et réunit Jen Mo, Tou Mo et Yang Ming. Il a la capacité de réunir le Ciel et la Terre pour augmenter l'harmonie en lui et dans l'univers, et en contrepartie, tous les dons du Ciel descendent sur lui et il se trouve dans un état de félicité et d'amour.

- ➔ Un nom secondaire est GUISHI « Marché des Gui »

Il est indiqué quand des Gui se sont installés à la place des Shen, avec pour conséquence une déviation du sens de la vie ou la folie.

9 - 8 MC LAOGONG « Palais du Labeur » 勞宮

- ➔ LAO : déranger, importuner, ennuyer et GONG : palais

Palais permettant de faire un travail pénible. Le point est au cœur de la paume, dans le Palais Impérial où habite le Shen du Cœur. Il donne la force dans la paume de la main, permet de serrer fort le poing, il donne l'impulsion de travailler efficacement manuellement.

- ➔ S'appelle aussi GUIYING « Bataillon de Gui », indique son effet dans les maladies de possession par les Gui. Si le Cœur est faible, les Gui s'introduisent et prennent le commandement du corps.

Il calme les agitations, la timidité, la colère et la tristesse.

10 - 23 TM SHANGXING « Etoile Supérieure » 上星

- ➔ Il peut être traduit par Etoile du Guide Haut qui éclaire pour indiquer la voie à suivre, il est en rapport avec le destin, le sens de la vie.

Quand l'Homme veut se concentrer et réfléchir, il tourne souvent le regard vers cette étoile en haut pour établir une harmonie entre elle et le Shen du cerveau, ce qui l'aide à avoir les idées claires.

Il est aussi situé sur l'axe vertical, en position Yang. Il contrôle tous les Yang.

- ➔ Aussi appelé GUITANG « Temple des Gui ». Si les Gui s'installent à la place des Shen, l'homme n'est plus guidé par des forces lumineuses et claires, ce qui le conduit à des déviations de la voie du Dao, à des maladies exprimant les Gui comme des folies, épilepsies mais aussi des perturbations des émotions.

11- 1 JM HUIYIN « Convergence des Yin » 會陰

- ➔ Ce point réunit le CHTRONG MO, le JEN MO et le TOU MO. Tous ont leur origine pour les femmes au niveau de l'utérus puis convergent vers ce point avant de séparer, ce qui fait dire « une origine et trois voies »
- ➔ Un de ses alias est GUICANG « Les Gui s'accumulent et se cachent ». Ces esprits Gui venant de la Terre sont attirés par l'obscurité, l'humidité, le vacarme et les mauvaises odeurs.

Il est situé sur l'axe Ciel-Terre également, est réunion de tous les Yin et paraît complémentaire du 23 TM.

12- 11 GI QUCHI « Etang de la courbe » 曲池

- ➔ Il s'agit du point Ro du GI, il contient donc l'élément Terre.

Grâce à cette Terre qui nourrit le Métal il obtient encore plus de solidité, de capacité à trancher et purifier. C'est le réservoir de lubrification du coude qui permet la flexion et l'extension de l'articulation.

Il agit sur les maladies d'humidité, de sécheresse, de vent et de chaleur. Et il élimine les maladies et les tumeurs de la peau surtout sur le trajet du méridien.

- ➔ Un de ses alias est GUICHEN « Serviteur des Gui ».

Ce point peut libérer un sujet qui, en s'inclinant devant les démons, se soumet, se met à leur service. Ce deuxième nom réunit le concept de Gui et de Shen. C'est un grand point du psychisme.

13- HAIQUAN « Source de la Mer »

- ➔ Il s'agit d'un point hors méridien situé sous la langue, au centre du frein. Il traite les ulcérations de la bouche, de la langue ainsi que le hoquet.

Il existe cinq autres points Koueï dit « anciens » : 36 E, 5 MC, 9 P, 5 P et 10 GI, qui appartiennent également à la TERRE, au METAL, ainsi qu'au MAITRE DU COEUR qui protège le Cœur des émotions. Nous pourrions donc envisager de travailler sur ces points également.

Les points Gui sont régulièrement appelés points des revenants car les Koueï sont des revenants, des défunts qui reviennent. L'homme, à la mort, devient un esprit, ses Hun reviennent au Ciel (Shen) et ses Po à la Terre (Gui).

Les Gui ou Koueï sont rattachés au Po, l'entité du Poumon. Il est donc de coutume de placer les points Gui au METAL.

Le Po est, quant à lui, défini comme une partie de l'âme attachée au corps et qui retourne à la terre avec lui après la mort.

Mais cette entité peut vouloir survivre à tout prix (et devenir une âme errante, un Koueï), en parasitant un autre corps vivant dont les émotions sont perturbées et le système immunitaire très faible.

Les Gui sont avec le Shen les modalités d'animation du Ciel et de la Terre, de la vie et de la mort. Le Shen par définition céleste n'a pas de forme, les Gui par définition terrestre ont une forme et peuvent même avoir plusieurs apparences. **En effet, les Gui ne sont pas forcément agressifs, mais ils peuvent également provoquer des « attaques » qui ne peuvent avoir lieu que s'il y a un vide d'énergie chez la personne. Les Gui deviennent alors des Xié. Ils viennent alors perturber l'axe Ciel-Terre en provoquant des maladies, comme le cancer.**

Ainsi le *Yun kitsits'ien*, *Le Livre des récompenses et des peines de Thai-Chang* (54, paragraphe 7) dit que « toutes les maladies du vivant ce sont les Po qui en sont responsables. Tous les Po par nature se réjouissent de la mort des êtres humains »

Le *Dacheng*, quant à lui indique que les Gui malfaisants provoquent deux types de pathologies :

- « Les maladies de consommation où les Gui sont rapprochés des vers *Chong* : il s'agit des parasitoses, des vers, des maladies infectieuses épidémiques graves mais aussi d'autres maladies toutes aussi graves comme les cancers.
- Et surtout des maladies psychiatriques, les folies « *diankuang* » provoquées par un pervers dans le cœur (logis du Shen)

CONCLUSION :

Les Koueï ou Gui sont des esprits, des revenants qui viennent parasiter le corps d'un vivant qui présente une faiblesse, notamment lorsque les émotions sont perturbées et ne sont pas réglées. Les textes anciens disent qu'« une émotion doit pouvoir passer comme un nuage dans le ciel » sinon elle s'ancre dans le corps et vient perturber le fonctionnement de notre organisme, c'est ce que nous verrons ultérieurement.

Il faut penser à utiliser ces points Koueï (associés ensemble dans l'ordre présenté ici comme *Sun Si Miao* le préconise ou associés à d'autres points) pour toute pathologie où l'intensité émotionnelle a pu jouer un rôle dans le déclenchement de la maladie. Il s'agit de maladies chroniques où la

mort peut-être en jeu avec des symptômes TERRE et METAL comme c'est le cas pour les maladies cancéreuses. Le cancer où les questions de chocs émotionnels, mais aussi de système immunitaire (l'énergie de défense étant rattachée au METAL via le Gros Intestin), sont au premier plan.

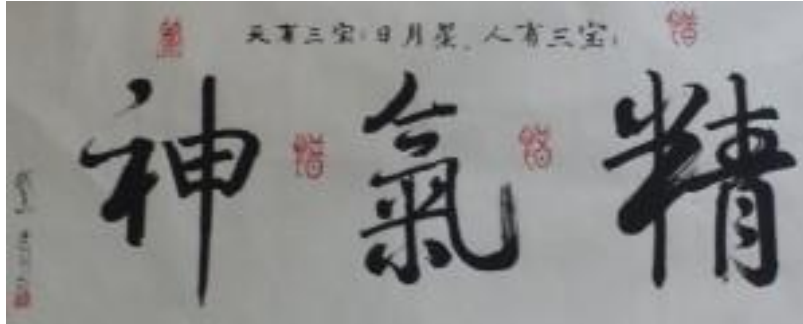
Ces points sont aussi importants pour les psychoses et les maladies de consommation avec des vers.

Les points Koueï sont situés essentiellement sur les axes Tae Yin et Yang Ming (en relation avec les Po) ce qui fait écho avec ce que l'on sait aujourd'hui au sujet du système nerveux entérique ou microbiote intestinal, à savoir qu'il produit entre 70 et 85% de cellules immunitaires de l'organisme et 95% de la sérotonine, un neurotransmetteur qui participe à la gestion de nos émotions.

Ces points sont également situés sur le Tou Mo et le Jen Mo (Merveilleux Vaisseaux, les premiers touchés lorsqu'il y a un déséquilibre énergétique). Rappelons concernant les points du MC, puisqu'il y en a trois de cités ici dans les points Koueï (7MC, 8 MC et 5 MC), que le rôle de celui-ci dans la forteresse est de protéger le Cœur Empereur contre les agressions extérieures en jouant le rôle de filtre, notamment des émotions.

Tout déséquilibre émotionnel, physiologique ou physique représente une porte ouverte aux Koueï ainsi qu'aux diverses maladies comme le cancer, les maladies infectieuses ou psychiatriques, et vient perturber l'harmonie entre le corps et l'esprit, entre le Ciel et la Terre, pouvant aller jusqu'à mettre en péril le principe vital que nous allons aborder maintenant.

2 - Le principe vital ou les « Trois Trésors » (San Pao) - Hypothèse du FONG



« Dans le ciel il y a trois trésors (San Bao) : le soleil, la lune et les étoiles. Chez l'homme il y a trois trésors, Jing, Qi, Shen » Concept taoïste (mouvements.unblog.fr)

Les notions de Shen, Tsing et Tchi sont indissociables. Dans l'intérêt de la monographie, nous les aborderons volontairement dans cet ordre plutôt que dans celui dans lequel leurs idéogrammes respectifs apparaissent sur la photo. Je vais les résumer tous les trois mais je m'attarderai davantage sur le Tchi car il joue un rôle important dans ce qui va se profiler par la suite.

a- Le Shen神

L'idéogramme à gauche du caractère représente un autel d'où s'élève la fumée. C'est la clé des rituels, des influences venues du ciel et des corps célestes. Le sens général est « montrer, manifester ». Celui de droite a plusieurs origines possibles : soit des volutes de fumée provenant d'un sacrifice ou un tourbillon de foudre au milieu des nuages, soit deux mains qui s'opposent pour tendre une corde ou ceindre une ceinture. Le sens général est « informer, communiquer ».

Conscience organisatrice, d'essence céleste, c'est la partie la plus subtile de l'Homme, l'Esprit qui fournit la vitalité de la vie, qui unit les humains au Ciel et qui leur offre un guide, en laissant passer la lumière. Il s'exprime dans l'ensemble des fonctions de l'organisme (le

Shen est lié au Cœur, l'Empereur de tous les organes), lui permettant d'être en permanente adaptation avec son environnement.

b - Le Tsing精

La partie gauche de l'idéogramme est le radical *Mi* qui représente des grains de riz sur une tige ou sur une gerbe de céréales, ce qui évoque à la fois l'idée de nourriture et de semence : ce qui entretient la vie et qui la perpétue. La partie droite *Qing* désigne la couleur végétale, verdoyante, manifestant la bonne vitalité interne d'un individu diffusée jusqu'aux zones les plus externes. L'élément supérieur représente une plante, une jeune pousse qui sort du sol. En dessous, sous terre, se trouve la clé du cinabre, symbole alchimique taoïste, représenté par le four dans lequel la matière cuit.

L'ensemble indique quelque chose d'extrêmement précieux et évoque l'importance des transformations subtiles et invisibles qui s'opèrent au niveau des racines de la plante et qui lui permettent de pousser et de se développer. **Le Tsing représente la quintessence, l'essence vitale, la substance fondamentale qui maintient le fonctionnement du corps ; c'est la source de la vie.** Je le développe ici car nous en reparlerons ultérieurement.

Il faut distinguer :

- le Tsing inné, du Ciel Antérieur, hérité des parents au moment de la conception de l'enfant qui est fixe en quantité, en qualité (capital limité et non renouvelable) et qui détermine la constitution de base de l'individu ; C'est **Yuan Tchi** ;

On peut le comparer à l'ADN, le livre secret de la vie. Il constitue donc le support des informations génétiques : c'est le « programme », la trame d'un individu.

- et le Tsing acquis, du Ciel Postérieur, extrait à partir des aliments et des boissons, grâce à la Rate ainsi qu'à l'Estomac, et thésaurisé par le Rein.

REMARQUE : Yuan Tchi est issu du Tsing inné et entretenu par le Tsing acquis, il réside dans Ming Men, la « Porte de la destinée », le « Mandat

céleste » : le point correspondant est le 4 TM, situé entre la deuxième et la troisième vertèbre lombaire, entre les deux Reins. Il est véhiculé dans tout le corps grâce au méridien du Triple Réchauffeur.

Le Tou Mo est déjà Ciel, gouverneur, créateur, mais au 4TM le Ciel agit encore plus, il donne l'ordre à l'Homme de naître, de vivre, de passer du Ciel Antérieur au Ciel Postérieur, de créer, de suivre son destin.

Yuan Tchi est l'Energie Ancestrale, Originelle. On peut la comparer à la flamme d'une bougie. Bien que sa qualité et sa quantité soient un héritage des ascendants, l'entretien de Yuan Tchi dépend du mode de vie qui peut en assurer la pérennité ou provoquer son épuisement précoce.

c- Le Tchi起

Le « souffle », l'« influence », l'« émanation », la « lumière » l'Energie vitale dont nous parlions plus haut.

C'est la force vitale invisible, qui permet au corps de bouger et de penser. Le Tchi donne de la vitalité au corps ; Il produit et anime toute forme.

La graphie de l'idéogramme a changé au cours du temps pour caractériser au final la vapeur qui s'élève d'une botte de riz lorsqu'on le cuit. Mais si on s'intéresse à la forme la plus ancienne du caractère, on constate qu'elle est faite de trois lignes ondulées représentant la vapeur qui émane de la terre pour produire les nuages.

Le Tchi c'est l'air tout autour de nous et l'oxygène dans l'air. Mais c'est aussi l'oxygène transporté par l'hémoglobine depuis nos poumons vers tous les tissus de notre corps. Et le Tchi, c'est aussi le dioxyde de carbone et le méthane qui s'échappent de nos différents orifices.

Il est difficile de le percevoir car trop peu substantiel mais il se déploie dans la vaste atmosphère, bouge et change constamment. Il emplit l'espace entre toutes formes, tous objets. Il emplit le vide entre le Ciel et la Terre. Il emplit les espaces qui séparent les choses et les connectent. Il existe parmi les gens, et entre les gens et la nature.

C'est le produit d'interaction entre le Ciel et la Terre dont les Tchi respectifs se correspondent et se transforment mutuellement.

Dans le chapitre 25 du Su Wen, l'empereur Huang Di précise : « Grâce à la couverture du ciel et au support de la terre, tous les êtres pourront avoir leur existence. Mais parmi ceux-ci seul l'homme est le plus précieux, puisque l'énergie de l'univers lui donne naissance et que les quatre saisons, en favorisant son développement, lui donnent la formation corporelle. »

C'est le moyen d'existence, connectant tout dans l'Univers, le rendant entier, unifié.

Rien n'existe sans le Tchi.

Dans son livre *Acupuncture, l'Ephémère pérennité*, Jean Motte analyse la forme ancienne de l'idéogramme du Tchi.

« Il est composé du soleil qui darde ses rayons comme des vibrations, des mouvements de lumière et l'idéogramme Feu en dessous. Le Feu Lumière, le feu prométhéen, c'est-à-dire le feu de la vie. Nous baignons donc dans une lumière particulière qui n'est pas celle du soleil uniquement mais une onde de chaleur qui circule partout, en tout endroit et à chaque instant. (...) Nous savons que le Tchi constitue tout ce qui existe. Par exemple, la cellule humaine (...) »

Nous voilà donc à l'échelle de la cellule, au sein de laquelle tout est lumière.

Cette même cellule qui contient notre information génétique, nos chromosomes, supports de nos gènes et de notre ADN.

Analysons comment le cancer s'installe au sein de la cellule et par la suite s'il est possible de faire un rapprochement avec cette lumière.

Les gènes régissent le fonctionnement des cellules en produisant des protéines (des anticorps, des enzymes, ainsi que des messagers, comme des hormones.). Ces protéines donnent des instructions à nos cellules pour leur dire quand se développer, se diviser et mourir (apoptose).

Lorsque les gènes fonctionnent normalement, ils nous protègent contre le cancer. Mais ils peuvent subir une ou plusieurs mutations. Un gène muté ne fonctionne pas correctement car les instructions au sein de son ADN sont erronées.

Les cellules cancéreuses apparaissent ainsi, suite à la mutation de certains gènes dits proto-oncogènes (qui, une fois mutés peuvent favoriser les cancers car ils déclenchent la multiplication cellulaire) ou à celle des gènes anti-oncogènes appelés aussi gènes suppresseurs de tumeur, dont le rôle est précisément d'arrêter la division cellulaire. Parfois, les deux mutations sont corrélées; les cellules deviennent alors capables de proliférations non contrôlées.

Mutation signifie changement, transformation. C'est une lésion de notre « informatique cellulaire »: l'ADN; c'est la TERRE et plus précisément la Rate qui fait les mutations. C'est la première explication sur l'origine du cancer.

Maintenant que nous savons comment le cancer s'installe au sein de la cellule, revenons à ce que nous avons énoncé auparavant: tout est lumière dans la cellule et un changement peut y avoir lieu. A quoi peut-on assimiler ce changement, cette mutation ?

Hypothèse du FONG

Dans son livre *Acupuncture, l'éphémère pérennité*, Jean Motte nous parle de quelque chose qui peut « déformer l'onde vitale », la lumière qu'est le Tchi.

Ce phénomène « *qui rompt l'harmonie rayonnante du Feu lumière* », c'est le Fong. Un Fong est considéré comme étant le vecteur des 100 maladies.

Fong caractérise le Vent vicieux externe qui attaque l'intérieur du corps, mais il représente également l'air intérieur ou extérieur qui se déplace.

Le Vent a pour caractéristique d'être léger, de s'élever, se propager et de s'agiter. Le caractère antique se composait de soleil, mouvement, extension, expansion. Cet ensemble suggère que les courants atmosphériques sont produits par l'action des rayons solaires.

« (...) *La matière c'est le Tchi et le Fong ce qui l'informe donc ce qui peut aussi le déformer* » ;

De la même façon que le Fong déforme la lumière qu'est le Tchi, nous pourrions postuler qu'il **déforme aussi l'ADN et suscite l'apparition du cancer. Pour affirmer cette théorie, cela supposerait de faire un rapprochement entre l'ADN et la lumière.**

Un biophysicien allemand dénommé Fritz Albert POPP, a réalisé des travaux portant sur la biologie de la lumière, attestant que toutes les cellules vivantes sont capables d'absorber le rayonnement de la lumière du jour (par l'intermédiaire de l'œil) et qu'en plus elles sont capables de le restituer. **F.A. Popp et ses collaborateurs ont aujourd'hui démontré que ces émissions de lumière se font au niveau de l'ADN. Ils ont prouvé que l'énergie lumineuse est « stockée » dans l'ADN sous forme de biophotons.**

Le **biophoton** (du grec $\beta\iota\omicron$ signifiant « vie » et $\phi\omega\tau\omicron$ signifiant « lumière ») est un photon (corpuscule d'énergie électromagnétique) d'origine biologique qui n'est pas issu du produit d'une réaction enzymatique. Autrement dit, c'est l'émission spontanée de lumière d'intensité ultra faible émanant de tous les systèmes vivants.

Ces biophotons font partie du champ biologique énergétique plus connu sous le nom de Biofield et sont à l'origine du déclenchement de réactions biochimiques importantes au sein de la cellule. Ils ne concernent pas seulement les tissus directement exposés à la lumière solaire comme la peau, mais aussi les tissus profonds : reins, foie, poumon, pancréas, etc... et se trouvent également dans le cerveau et les fascias.

Ces biophotons ont des fonctions d'échanges, de transfert d'information de cellule à cellule mais aussi de régulation des neurotransmetteurs. Ils constituent un système universel de communication entre les cellules de l'organisme, réagissant infiniment plus vite que les systèmes nerveux et humoral puisque c'est à la vitesse de la lumière que les biophotons parcourent les spirales de l'ADN, activant des gènes bien spécifiques.

Selon cette théorie, nous pourrions supposer qu'un Fong, qui déforme la lumière sera alors en mesure de léser ces biophotons de l'ADN, ce qui pourra déclencher une mutation, et dans l'extrême, une mutation à l'origine d'un cancer.

L'analyse suivante porte sur les points « Fong » qui pourront avoir une action sur cette onde vitale, sur cette lumière interne de l'organisme, sur

ces biophotons de l'ADN :(j'ai surligné en jaune ce qui me paraît le plus important par rapport à la lumière et au cancer)

1 - 12 IG BINGFENG 秉風

- ➔ Signifie Tenir en main, Attrape le Vent, Le Vent qui saisit ; désigne aussi l'autorité et le pouvoir.
- ➔ Il soigne le Vent qui envahit de l'extérieur mais aussi le Vent par transformation interne. C'est comme s'il dirigeait le vent et tenait en main tous les vents, d'où le nom « Attrape le Vent »
- ➔ Le point appartenant à Tae Yang, il possède Tchi défensif important, de plus il se réunit avec trois autres méridiens yang qui apportent leur contribution dans la défense de l'organisme : Gros intestin, Triple Réchauffeur et Vésicule Biliaire.
- ➔ Il est localisé au centre de la fosse supra-épineuse, juste au-dessus de l'épine de l'omoplate, comparable à la grande muraille au Nord de la Chine ; celle-ci était construite pour la défense contre influences extérieures perverses venant du Nord qui cherchaient à pénétrer à l'intérieur de la Chine.

2 - 12 V FENGMEN 風門

- ➔ Signifie Porte du Vent, Maître des Maladies du Vent.

C'est la porte à double battant par laquelle le Vent vicieux entre. Porte par laquelle les causes de maladies vent, froid, humidité, chaleur. etc. entrent pour attaquer l'intérieur du corps.

- ➔ Il est situé à 1.5 cun de la 2^{ème} vertèbre, juste au-dessus du Point Shu du Poumon, il est de ce fait également point Maître pour soigner le Vent vicieux qui attaque les voies respiratoires et provoque la fièvre.
- ➔ Les points du 2^{ème} espace intercostal jouent un rôle important pour la maîtrise de soi, pour se gouverner et se guérir soi-même.

3 - 17 TR YIFENG 翳風

- ➔ Cache du Vent ; Le Vent qui se cache, car le Vent pénètre à l'intérieur depuis le 16 TM, s'amasse dans le 20 VB et se cache dans YI FENG
- ➔ Eventail de plumes agissant sur les sons (acouphènes). Le point agit sur l'ouïe, surtout la partie de l'oreille qui transmet les ondes sonores.

Les 2 oreilles sont comme des éventails, des paravents pour empêcher le Vent de venir de l'avant et de l'arrière, les plumes agissant sur l'air.

4 - 20 VB FENGCHI 風池

- ➔ Etang du Vent ; Calme et maîtrise le Vent pervers.
- ➔ L'étang sert aussi de tampon pour freiner le courant d'une rivière. Le courant de l'eau se calme dans l'étang et de la même façon le Vent se calme au 20VB ; le Tchi s'enfonce et s'accumule dans ce point et a tendance à rester comme dans un étang. Il concentre aussi le Shen qu'il a capacité d'apaiser.
- ➔ C'est le point de première importance pour traiter les maladies de chaleur où la transpiration ne sort pas.
- ➔ Il traite, entre autres, la fièvre, les céphalées provenant du ChaoYang, l'hypertension artérielle, les atteintes du Nerf optique et les névralgies.

5 - 16 TM FENGFU (Déjà décrit dans les points Kouei) 風府

- ➔ Palais du Vent. Palais où le Vent entre.

Il a une action plus importante sur le Vent que le 20 VB car le Tou Mo est le Vaisseau Gouverneur, il gouverne tous les Yang et le 16TM est également un grand point de l'énergie Oé.

- ➔ Il traite les agitations de la tête, les vertiges, les céphalées, les épistaxis, la raideur de la nuque, le relâchement de la langue, la fièvre élevée.
- ➔ Il apaise le Shen

6 - 17 TM XIFENG 腦戶 (Alias ZA FENG)

- ➔ Porte du cerveau ; Vent de l'Ouest en nom secondaire, qui indique que le point protège le crâne du Vent de l'Ouest correspondant au Métal agressif.
- ➔ Il est indiqué dans les pathologies du cerveau.

7 - 31 VB FENGSHI 風市

- ➔ Marché du Vent. Le marché évoque les étals qui supportent les marchandises comme les jambes supportent le corps car au marché il faut rester longtemps debout et supporter le mauvais temps. Il permet donc de rester debout et de garder l'équilibre malgré un Vent fort. Quand le Vent attaque, on ne peut rester debout sur place sans bouger, il déclenche des mouvements involontaires, des contractures, des crampes, le point agit sur les jambes sans repos ou les maladies de coordination musculaire.
- ➔ Il est situé à l'endroit où se rassemble le Tchi du Vent du membre inférieur, il soigne ainsi les symptômes de Vent interne et externe comme apoplexie avec paralysie, engourdissement.

8 - 40 E FENGLONG 豐隆

- ➔ L'idéogramme Feng représente pour ce point la prospérité, l'abondance et non le Vent comme les précédents.
- ➔ Le Dieu du Tonnerre, celui qui agit avec violence, qui provoque des éclairs dangereux avec de grands bruits qui font trembler. Ce point traite les céphalées, l'enflure du visage, l'enflure brutale des 4 membres, la folie, les phobies, les rires incontrôlés.

Tous ces points (à l'exception des 31VB et 40E) sont situés sur deux lignes horizontales sur le haut du dos et à la base de la nuque pour organiser une défense globale contre les Fong, tout en protégeant le cerveau. Tous les points Fong sont sur des méridiens Yang car c'est le Yang qui protège le Yin, et ainsi l'intérieur du corps.

CONCLUSION :

Un Fong, par définition, est à l'origine de la déformation de la lumière. Il est ainsi capable de modifier le Tchi qui, de même par définition, est l'énergie vitale, « la lumière » de notre corps.

Nous avons vu que les biophotons, qui sont lumière, circulent même au niveau de l'ADN. L'ADN est ainsi une molécule accumulatrice de lumière mais aussi une véritable centrale d'informations. Grâce aux biophotons qui circulent le long de l'ADN, celle-ci a la faculté d'organiser et de redistribuer cette lumière à l'ensemble du réseau cellulaire.

Comme toute lumière peut être déformée par un Fong, celle de l'ADN peut l'être également. C'est par cette hypothèse que le rapprochement entre ADN, déformation de la lumière, Fong, mutation et ultimement cancer peut se faire. Les biophotons qui parcourent la molécule d'ADN, activent des gènes bien spécifiques et leur déformation par un FONG provoque des mutations à l'origine du cancer.

On comprend maintenant plus facilement que la falsification des biophotons puisse amoindrir, voir « éteindre » la lumière dans toute la maison de l'organisme s'ils sont atteints par un Fong.

Nous pourrions travailler sur les points Fong, notamment en les dispersant afin d'extraire le Fong, mais il faudra également s'attacher à rétablir l'Energie de défense, l'Energie Oé, car si celle-ci est déficiente, un Fong pourra alors attaquer le corps. Nous aborderons la façon de travailler sur Oé par la suite.

Un Fong étant à l'origine de la déformation de la lumière, nous pouvons imaginer un travail de soutien de Yuan Tchi, « la flamme de la bougie » en renforçant Ming Men par l'intermédiaire du 4TM.

Les autres points situés au même niveau que le 4TM apparaissent comme des auxiliaires de Ming Men et pourront aussi être travaillés :

- Le 23V BEI SHU DES REINS, Point Shu des Reins ;
- Le 52V LOGIS DU ZHI aide Ming Men à exécuter l'ordre du Ciel ;
- Le 26 VB VAISSEAU CEINTURE indique que Ming Men soutient l'Homme comme une ceinture de la taille ;
- Le 15 Rte BLOCAGE DU GI, permet à l'homme de s'orienter sur la Terre ;
- Le 25E PIVOT CELESTE indique comment l'homme pour trouver sa voie doit se mettre debout et s'orienter par rapport au Ciel ;

- Le 16Rn POINT DES MEMBRANES signifie le développement des membranes telles que le placenta chez le fœtus et chez l'adulte, la demeure des Shen originels.
- Et enfin le 8 JM PORTE DE LA VITALITE, obéit au Ciel en produisant le cordon ombilical pour créer la vie incarnée. C'est la porte de la vitalité qui permet de reconstituer les réserves de Tchi.

Tout ce niveau concerne l'évolution de l'individu avec ses facultés spirituelles et ses relations profondes avec les différents micro-macrocosmes.

D'autres points concernent Yuan Tchi et seront intéressants dans l'approche thérapeutique du cancer :

- Le 6 JM MER DU TCHI 氣海: Il sert à équilibrer les plénitudes ou les carences du Qi dans n'importe quelle partie de l'organisme. Il soigne les cent maladies d'où son importance par rapport au FONG ;
- Le 13 Rn POINT DU TCHI 氣穴: Ce point reçoit Yuan Tchi, c'est sa relation avec les Reins et le Tchrong Mo qui explique qu'il le reçoit facilement et le redistribue ensuite selon les besoins.
- Le 30 E ASSAUT DE L'ENERGIE 氣衝: Point de départ du Tchrong Mo qui transport le Tchi. C'est le point de réunion des énergies du Ciel Antérieur et du Ciel Postérieur.

3- Perte d'inhibition de contact, Angiogenèse et Suppression de l'apoptose.

Les cellules des tissus normaux obéissent à des « règles communautaires » dont la communication intercellulaire, l'inhibition de contact et l'apoptose.

Nous venons de voir au paragraphe précédent que c'est l'ADN , par le biais de ses biophotons, qui permet l'échange d'informations entre les cellules de l'organisme ; et que cette propriété ondulatoire de l'ADN peut être perturbée, amoindrie, diminuant ainsi la communication intercellulaire et provoquant également la mutation de certains gènes dits proto-oncogènes (à l'origine de la multiplication cellulaire), les rendant hyperactifs et produisant ainsi des cellules de manière incessante, ou de gènes suppresseurs de tumeurs servant à réparer les dommages causés à l'ADN, augmentant ainsi la fréquence des mutations dans les cellules cancéreuses.

Tous ces désordres au sein de l'ADN perturbent profondément la régulation des protéines. Ainsi, certaines enzymes, qui, suite à une mutation, diffèrent quelque peu des protéines normales sont, elles aussi, produites en grande quantité, ce qui pérennise la maladie cancéreuse et facilite sa prolifération.

a -La perte d'inhibition de contact

L'inhibition de contact désigne le mécanisme par lequel les cellules cessent de se multiplier lorsqu'elles communiquent les unes avec les autres. Les cellules cancéreuses perdent ce pouvoir et par conséquent continuent de proliférer. Cette prolifération aboutit à la formation d'une tumeur ainsi qu'à la destruction des cellules avoisinantes ; La TERRE intervient de nouveau ici.

Non seulement cette perte de l'inhibition de contact est un facteur essentiel de la tumorigenèse, mais elle joue aussi un rôle important dans le développement des métastases. Les tissus cibles des métastases sont plus vulnérables aux invasions et aux colonisations si la cohésion tissulaire est mauvaise.

b- L'angiogenèse

Le développement agressif, lié à la perte d'inhibition de contact, est amplifié par l'angiogenèse, processus dont sont douées les cellules cancéreuses, normalement réservé à la réparation des tissus abimés et au développement du fœtus.

Celui-ci consiste à créer de nouveaux vaisseaux sanguins à partir de vaisseaux préexistants permettant ainsi aux cellules cancéreuses de canaliser les nutriments passant dans le sang à leur profit. On notera ici l'intervention de l'élément FEU.

c - La suppression de l'apoptose

En règle générale, lorsque des dommages surviennent sur l'ADN, (mutations ou cassures), des mécanismes se mettent en place pour qu'ils soient corrigés par des systèmes de réparation de l'ADN notamment par le biais des gènes suppresseurs de tumeurs.

Le gène suppresseur de tumeurs p53 occupe une position centrale dans la signalisation des dommages de l'ADN, ce qui lui vaut le surnom de « gardien du génome ». Si ces dommages peuvent être réparés et qu'un cycle cellulaire est engagé, p53 active les points de contrôle du cycle cellulaire ce qui provoque l'arrêt du cycle cellulaire jusqu'à ce que les mutations ou cassures de l'ADN soient réparées. Si les dommages de l'ADN sont graves, p53 provoque la mort programmée de la cellule par apoptose, un mécanisme sophistiqué de suicide de la cellule, donc une intervention du METAL.

Dans les cancers, on relève un dysfonctionnement de la signalisation des dommages à l'ADN. Ces derniers ne sont ainsi pas réparés et le cycle cellulaire n'est pas stoppé. Les mutations de l'ADN sont conservées et les cellules cancéreuses prolifèrent rapidement.

4 - L'altération du métabolisme énergétique

Au début du XXe siècle, le prix Nobel de médecine Otto Warburg avait émis l'hypothèse que les cancers étaient favorisés par une altération du métabolisme énergétique cellulaire. Ce métabolisme cellulaire est assuré par les mitochondries.

La mitochondrie est le site de production du « carburant » énergétique de la cellule : l'ATP (Adénosine Triphosphate) via le Cycle de Krebs. Située dans le cytoplasme de la cellule, on peut la comparer à une « pile », chargée de produire, stocker et distribuer de l'énergie nécessaire à la cellule pour vivre.

Il est actuellement admis que la mitochondrie serait apparue par endocytose d'une bactérie par une cellule ancestrale. En effet, la

mitochondrie possède un génome à ADN sur un chromosome circulaire, dont les gènes ressemblent à ceux portés par les bactéries.

Indépendamment de l'ADN cellulaire, elle possède son propre ADN : l'ADN mitochondrial qui est issu exclusivement de la mère et se transmet de génération en génération par la femme uniquement.

En effet, au cours de la fécondation, le spermatozoïde qui pénètre l'ovule abandonne le flagelle qui contient toutes ses mitochondries.

L'embryon qui évolue ne possède que les mitochondries contenues dans l'ovule de la mère. C'est ainsi que les cellules héritent leur unique source d'énergie des mitochondries maternelles. Ainsi toutes les mitochondries humaines dans le monde ont une origine commune datée d'environ 150 000 ans, c'est la théorie de l'Ève mitochondriale.

Cette mitochondrie est un organite de forme ovoïde, délimitée du cytoplasme par deux membranes superposées :

- une membrane externe où la présence de nombreuses porines (protéines en forme de canaux) permet le passage de molécules,
- une membrane interne, repliée de telle façon à créer de nombreuses invaginations qui augmentent la surface de la membrane sans accroître le volume de la mitochondrie. C'est sur cette membrane que sont localisées les usines de la respiration cellulaire.

La mitochondrie a deux grandes fonctions :

1- La mitochondrie est le lieu de la respiration cellulaire. Cette dernière est un ensemble de réactions qui permettent de convertir le glucose provenant de l'alimentation, par sa dégradation complète en présence d'oxygène, en molécule énergétique, l'ATP. A l'échelle de la cellule, la respiration nécessite du dioxygène et rejette du dioxyde de carbone.

Elle comprend trois stades qui permettent de libérer l'énergie emmagasinée dans le glucose et nous verrons par la suite que le cancer privilégie une de ces voies.

- la glycolyse, voie métabolique qui a lieu dans le cytosol. Elle peut fonctionner de manière aérobie ou anaérobie. C'est un processus au cours duquel le glucose est dégradé pour fournir de l'énergie. Elle conduit au pyruvate en conditions aérobies et au lactate en conditions anaérobies. C'est la première étape de la respiration cellulaire. Elle est indispensable car les mitochondries ne peuvent utiliser directement le glucose.
- le cycle de Krebs qui a lieu dans la matrice de la mitochondrie. C'est la deuxième étape de la respiration cellulaire. C'est une suite de réactions biochimiques qui participe au métabolisme des glucides, des lipides et des protéines, mais celui-ci est surtout connu pour permettre la production d'énergie cellulaire (ATP) à partir de la dégradation d'acide pyruvique.
- la phosphorylation oxydative ou chaîne respiratoire, troisième étape de la respiration cellulaire, qui a lieu au niveau des crêtes de la membrane mitochondriale.
C'est un ensemble de réactions qui assurent l'oxydation des coenzymes réduites par le cycle de Krebs, et l'ATP synthase, enzyme capable de phosphoryler l'ADP en ATP.

Cette production d'énergie par les mitochondries est comparable à la formation des deux énergies fondamentales YEUNG TCHI, Energie purifiée provenant de l'air inspiré, capté par le Poumon, et KU TCHI, Energie purifiée qui résulte de la transformation des aliments et des boissons, sous la dépendance de l'Estomac et de la Rate.

Cette Rate est, comme nous l'avons vu, à l'origine des mutations cellulaires, et ce processus se fait sous l'influence du souffle impulsé par le Poumon. **Nous retrouvons ainsi une autre implication du duo TERRE/MÉTAL dans le développement du cancer. Nous verrons par la suite la contribution de l'alimentation dans cette maladie.**

La fusion des deux énergies produit TSONG TCHI, Energie essentielle qui se concentre au niveau de la poitrine. Elle se fait grâce à la distribution de la Rate, sous l'influence du 17 JM, point maître du Foyer Supérieur.

TSONG CHI émerge par la gorge, donnant la force à la voix puis elle rejoint le cœur. Ses fonctions principales concernent la respiration et le rythme cardiaque (entretien du rythme). L'insuffisance de TSONG TCHI altère les fonctions du Poumon et du Cœur : la respiration s'affaiblit, la voix s'éteint, le rythme cardiaque et la circulation sont perturbés. C'est TSONG CHI qui donne l'impulsion à la respiration.

2 - Une deuxième fonction primordiale de la mitochondrie est sa participation active à la mort des cellules : l'apoptose ou mort cellulaire programmée dont nous avons parlé auparavant. La mitochondrie libère des protéines « apoptogéniques » normalement confinées dans l'espace inter-membranaire (espace entre les membranes externe et interne).

Une fois hors de la mitochondrie, ces protéines (notamment le cytochrome C) activent des protéases (enzymes qui dégradent des protéines) chargées d'exécuter la cellule. La mitochondrie a donc une double tâche : elle assure la survie des cellules en leur fournissant de l'énergie sous forme d'ATP et, dans certaines circonstances, participe à leur destruction.

Cet organite, qui fut vraisemblablement autrefois une bactérie qui a été intégrée, dégradée et transformée, est aujourd'hui un élément central de la vie et en même temps de la mort cellulaire. Un dérèglement de ses fonctions génère des pathologies pour la plupart très lourdes, voire mortelles.

Comme toute entité vivante, les cellules d'un cancer ont besoin d'énergie pour synthétiser les éléments de leur croissance. Si une cellule saine tire son énergie de la respiration cellulaire en utilisant du pyruvate en présence d'oxygène, la cellule cancéreuse utilise une autre voie.

Ce sont les travaux d'Otto Warburg en 1924 qui mettent en évidence le métabolisme énergétique des cellules cancéreuses : « *Le cancer, comme toutes les maladies, a d'innombrables causes secondaires, mais il n'y a qu'une cause primaire : le remplacement de la respiration de l'oxygène dans les cellules normales de l'organisme par la fermentation du sucre.* » : c'est **l'effet Warburg**. Les cellules cancéreuses dégradent le glucose sans utiliser d'oxygène. De ce fait, elles produisent beaucoup moins d'ATP, principale source d'énergie cellulaire, que les autres cellules. Les cellules tumorales compensent le mauvais rendement énergétique de la fermentation en augmentant considérablement l'entrée de glucose dans la cellule. Leur consommation en glucose est donc très forte.

Les cellules cancéreuses trouvent un avantage à utiliser cette voie métabolique anaérobie. En effet, elles utilisent des produits intermédiaires de la glycolyse afin d'apporter plus rapidement les constituants nécessaires

à la formation de leurs futures cellules filles et permettre ainsi une prolifération cellulaire plus efficace.

Ce rendement faible en énergie entraîne au sein de la cellule une fuite de radicaux libres qui ont grand pouvoir mutagène. Ces radicaux libres provoquent une mutation des gènes proto-oncogènes et suppresseurs de tumeurs et favorisent ainsi encore la prolifération des cellules cancéreuses.

De plus cette voie ne fournit pas suffisamment d'énergie pour activer efficacement le système immunitaire ou encore l'apoptose, ce qui laisse libre cours au développement du cancer.

5- Un système immunitaire défaillant

Le système immunitaire assure la protection vis-à-vis d'infections bactériennes ou virales, il permet également la destruction de cellules cancéreuses qui apparaissent dans l'organisme en exerçant une fonction de surveillance. Cette protection découle de la discrimination entre le soi et le non soi (rapportée au Maître du Cœur en Energétique) exercée par les récepteurs situés à la surface des lymphocytes.

REMARQUE : Les lymphocytes sont des globules blancs produits au niveau de la Moelle Osseuse. Leur synthèse et leur maturation est gouvernée par deux types d'organes. On distingue d'une part les organes lymphoïdes primaires, ce sont le Thymus et la Moelle Osseuse et d'autre part, les organes lymphoïdes secondaires que sont la Rate et les ganglions lymphatiques. De la moelle osseuse, ils se dirigent vers les autres organes lymphoïdes pour poursuivre leur maturation.

Une réaction immunitaire comprend trois étapes :

- La reconnaissance d'une structure (antigène) à l'aide de récepteurs lymphocytaires spécifiques ;
- Le développement contrôlé de réactions vis-à-vis de cet antigène, soit production d'anticorps, soit génération de cellules cytotoxiques ou phagocytaires.
- La destruction de l'agent infectieux.

Les cellules cancéreuses portent à leur surface des structures particulières, différentes de celles trouvées à la surface des cellules

normales provenant du même tissu, pouvant être reconnues comme antigènes par le système immunitaire.

Dans la majorité des cas, une réaction immunitaire est induite pour détruire ces cellules.

L'apparition et le développement d'un cancer peuvent résulter d'une altération du système de défense immunitaire ; Il arrive qu'une cellule cancéreuse ne soit pas reconnue comme antigène et continue à circuler librement dans l'organisme.

Cette fonction immunitaire correspond sur le plan énergétique à une Energie de défense : l'Energie Oé, assimilée aux globules blancs.

L'Energie Oé est parfois qualifiée de « *Mer des 100 maladies* » ; Sa perturbation peut en effet engendrer de simples troubles mais aussi des pathologies plus graves comme des cancers.

Afin de savoir comment agir sur cette Energie de Défense dans l'approche du cancer, il est intéressant d'analyser dans un premier temps comment elle se forme.

Pour le maintien d'une bonne santé, notre corps a pour finalité de séparer le pur de l'impur afin de pouvoir transformer en vapeur ce qui est pur et de liquéfier ou matérialiser ce qui est impur pour l'éliminer par les voies basses. Tout ce processus se déroule sous l'orchestration du Triple Réchauffeur.

Ce dernier fragmente l'Homme en 3 parties (plus exactement en 3 foyers), à l'image de la répartition Ciel-Homme-Terre. Le Su Wen parle de la tripartition de l'Homme en « *brume, étang et marais* » :

- Le Foyer Supérieur (Cœur/Poumon) : sa fonction est **l'assimilation.**

Comme nous l'avons abordé dans le chapitre du métabolisme énergétique, c'est ici qu'a lieu la fusion de YEUNG TCHI (Energie purifiée du Ciel qui pénètre au niveau du poumon) et de KU TCHI (Energie purifiée terrestre qui résulte de la transformation des aliments et des boissons) pour donner naissance à une Energie essentielle appelée TSONG TCHI. Tout cela se fait grâce à la distribution de la Rate ainsi qu'à l'action du 17 JM, point maître du Foyer Supérieur.

- Le Foyer Moyen (Rate, Pancréas, Estomac, Foie, Vésicule Biliaire) : **la digestion** est sa fonction principale

L'Estomac réalise ici un 1^{er} tri des solides et des liquides ; c'est le commandant de toutes les transformations d'où son nom de « mer du sang et des douze céréales ». C'est ici que l'Energie essentielle devient Energie véritable et se nomme TCHEUNG TCHI ;

Sous l'action du 12 JM, point maître du Foyer Moyen, il y a séparation du pur, l'Energie Long, Energie nourricière dont le point de départ se situe au 1P, qui va continuer son parcours à l'intérieur des méridiens (c'est une Energie Yin) et de l'impur, l'Energie Oé.

- Le Foyer Inférieur (Gros Intestin, Intestin Grêle, Vessie et Reins) : sa fonction est **l'élimination**

A ce niveau, pour les solides, l'Intestin Grêle réalise une 1^{ère} purification, le pur va au Foie, l'impur au Gros Intestin qui le transforme en selles.

Pour les liquides, l'Intestin Grêle effectue également le 1^{er} tri, le pur va à la Rate, l'impur au Rein puis à la Vessie qui l'élimine via les urines.

Le 12JM et le Gros Intestin étant étroitement liés, c'est au niveau de ce dernier qu'est produite Oé qui circule, contrairement à l'énergie Long, à la surface des organes et de la peau (Energie Yang) pour défendre notre organisme des différentes agressions extérieures. Oé est principalement rattachée au Poumon qui contrôle la peau et qui est le « *bouclier des viscères* » s'opposant ainsi à la pénétration des agents pathogènes. La circulation des énergies Long et Oé peut être ralentie, il peut également se produire des stagnations, nous en reparlerons par la suite. La perturbation de ces énergies peut engendrer de simples troubles mais aussi provoquer le développement d'un cancer.

Oé et Long sont deux manifestations de TCHEUNG TCHI, il en reste un surplus : TSING TCHI, qui servira de recharge de l'Energie postnatale située au niveau des Reins qui, rappelons-le, contiennent Ming Men et l'Energie originelle Yuan Tchi. Les Reins jouent un rôle essentiel dans la stimulation de la production de l'Energie Oé. Cette dernière reçoit en effet son impulsion de départ du Foyer Inférieur, elle est enrichie par la suite au niveau du Foyer Moyen et enfin diffusée au niveau du Foyer Supérieur. De ce fait, Reins, Rate, Estomac et Poumon jouent un rôle majeur dans la production et la circulation de l'Energie Oé.

Cette Energie du Ciel Postérieur est fondamentale, elle permet de maintenir l'activité vitale, de favoriser la croissance et est à la source des défenses immunitaires qui permettront ainsi également de lutter contre le cancer.

Observons maintenant un peu plus précisément ce que fait Oé une fois qu'elle est formée au niveau du Gros intestin, comment elle circule dans le corps afin de savoir comment l'utiliser face au cancer :

- **Le cycle journalier**

Au chapitre 76 du Ling Tchou nous pouvons lire « Le Yang régit le jour et le Yin, la nuit. L'Energie Oé obéit aux mêmes lois que le soleil se déplaçant devant les 28 étoiles »

- **Le cycle diurne**

Au lever du jour, elle se concentre au niveau des globes oculaires. Dès l'ouverture des yeux (inconsciemment lorsque l'on se frotte les yeux le matin, on active la circulation de l'Energie Oé), elle commence à circuler :

De la commissure interne de l'œil au 1V, elle suit le Tsou Tae Yang pour gagner le crâne, descend à la nuque et au dos jusqu'à la partie externe du petit orteil au point 67V ;

De la commissure externe de l'œil au 1VB, elle diffuse en suivant le Tchéou Chao Yang, descend vers l'épaule, jusqu'au bord externe du 4^{ème} métatarsien au 44VB.

De la commissure externe de l'œil au 1VB, elle diffuse vers le Tchéou Tae Yang, en suivant l'épaule, descend le long du bras jusqu'à l'extrémité externe de l'auriculaire au

De la commissure externe de l'œil au 23 TR, elle suit le Tchéou Chao Yang, descend vers l'épaule et le long du bras pour finir à l'extrémité externe de l'annulaire au 1TR.

De la commissure externe de l'œil, une branche rejoint la voie du Tsou Yang Ming au 1E, puis passe au 6 E, diffuse le long du méridien du Tsou Yang Ming jusqu'à l'extrémité externe du 2^{ème} orteil au 45 E .

Du devant de l'oreille, elle diffuse au-dessus de celle-ci puis rejoint le Tchéou Yang Ming, descend à l'épaule et au bras jusqu'au bord externe de l'index et à la paume de la main.

De la face dorsale du pied, elle poursuit son parcours vers la plante du pied pour gagner la zone sous-malléolaire interne au niveau du 6 Rn et remonte vers la tête pour revenir au 1V et boucler un cycle complet, 25 tours durant le jour.

- Le cycle nocturne

La circulation nocturne débute au niveau du 6Rn, l'Energie Oé entre dans le Yin et suit le cycle Ko : Rein → Cœur → Poumon → Foie → Rate → Rein ; ce cycle va se produire 25 fois pendant la nuit.

Cette circulation se fait essentiellement au niveau des membranes des organes : plèvre, péricarde, péritoine, mésentère...

Les points cités dans les cycles diurne et nocturne ne seront pas à utiliser en première intention dans le cadre du cancer, mais ils pourront être intégrés dans le traitement pour le renforcer.

- Le cycle mensuel

Le cycle mensuel concerne le méridien du Tou Mo. Oé se concentre au niveau du 16 TM et descend d'une vertèbre par jour.

Le 22^{ème} jour, Oé pénètre dans le Tchrong Mo, Merveilleux vaisseaux central qui prend sa racine dans les Reins, au niveau de Ming Men, et qui permet à Yuan Tchi de circuler ; où elle reste pendant 9 jours.

Elle réapparaît au niveau du 16TM le 10^{ème} jour. Cette méthode sera à utiliser en fonction du jour de consultation. (Le calcul permettant de trouver la localisation de l'Energie Oé en fonction du jour figure dans le Vademecum d'Acupuncture Traditionnelle, Jean Motte, p.174)

Oé est donc une énergie très mobile ; sa stagnation est porteuse de nombreux troubles et il faut donc faire en sorte de la faire circuler constamment. Pour cela plusieurs approches sont possibles afin de relancer la défense de l'organisme contre le cancer.

Les points d'extériorisation de l'Energie Oé

Nous avons vu que l'énergie Oé possède une circulation interne, au niveau des membranes. Dans les cas pathologiques, elle reste et stagne à l'intérieur en provoquant un obstacle puis une accumulation d'énergie et peut ainsi créer des manifestations morbides ; il faut donc pouvoir la ramener en surface : plénitude thoraco-abdominale, dyspnée, contre-courant énergétique vers le haut sont les conséquences de cette stagnation. Ces points font communiquer sang et énergie, ils seront donc intéressants à utiliser en cas de cancer pour lever ces stagnations.

Les points sont à piquer en fonction de la localisation de la stagnation et en dispersion :

- Pour la région céphalique et le thorax : 9E, 22 JM, 23JM
- Pour l'abdomen : 30 et 36 E
- Lorsque ces 2 régions sont concernées : Ajouter aux points précédents les 13 et 14F
- On peut ajouter deux points : Le 16 Rn Point des membranes qui permet de la faire circuler Oé librement à l'intérieur des membranes et le 14 TM, point de réunion de tous les méridiens Yang.

Les points fondamentaux et accessoires

Le chapitre 52 du Ling Tchou nous dit, en parlant des Energies Long et Oé : « Entre ces deux énergies, bien qu'elles assurent séparément des fonctions différentes, elles viennent de la même source originelle et possèdent entre elles une étroite relation. En plus, du domaine du Yang au domaine du Yin, ou vice versa, elles circulent toujours l'une à côté de l'autre en formant une communication réciproque et circulaire entre l'intérieur et l'extérieur du corps, cela ressemble à un cercle ininterrompu. (...) A propos de leur rôle vis-à-vis de la distinction entre le Yin et le Yang, que ce soit leur emplacement, leurs manifestations morbides ou leur domaine de sortie ou d'entrée, il y a toujours des états fondamentaux de plein ou de vide et des lieux de séparation. »

Les Points Fondamentaux et Accessoires sont des points de rencontre des Energie Long et Oé situés en haut ou en bas des méridiens. Les points Fondamentaux sont également appelés Points Racines et les Points Accessoires sont aussi appelés Points Cimes. Leur poncture permet de rétablir l'équilibre haut/bas en fonction des symptômes rencontrés :

- Si la racine est vide : symptômes de contre-courant et d'affaiblissement du Yang ; ces contre-courants se traduisent par des œdèmes, gonflement et afflux de froid. Il faudra tonifier le point fondamental du méridien concerné.
- Si la racine est pleine : symptômes de chaleur. Il faudra disperser le point fondamental.
- Si la cime est vide : symptômes de montée du Yang : vertiges, éblouissements, acouphènes. Il faudra tonifier le point accessoire du méridien touché.
- Si la cime est pleine : symptômes de chaleur en haut avec douleur, par exemple afflux de sang (poitrine, gorge, tête) avec douleur. Nous disperserons le point accessoire du méridien.

<u>Méridien</u>	<u>Point Fondamental</u>	<u>Point Accessoire</u>
Poumon	9P	3P
GI	1GI	1Esto
Estomac	45Esto	9Esto
Rate	6Rte	20V + 23JM
Cœur	7C	15V
IG	6IG	2V
Vessie	59V	1V
Reins	8R	23V
MC	6MC	1MC
TR	2TR	21TR
VB	44VB	9VB ou 17IG
Foie	4F	18V

Les zones Tchi Tchié

Ce sont des zones de rencontre des énergies long et Oé. Elles sont à travailler dans l'optique de faire circuler l'énergie dans le cas de céphalées, vertiges, douleurs abdominales, et surtout toute formes de stagnation énergétiques récentes qui nous intéressent dans le cas des cancers. Les points seront à utiliser en fonction de la localisation de la tumeur mais aussi en fonction des pous selon ce qui s'intègre le mieux dans le traitement.

- Si l'énergie se localise au niveau de la tête : 20 TM (associé au 36 E en cas d'hypertension artérielle) ; Si elle se trouve au niveau du thorax : chauffer les points de la 2^{ème} à la 7^{ème} vertèbre dorsale.
- Si elle se trouve au niveau de l'abdomen : travailler sur le 16 Rn et le 25 E.
- Lorsqu'elle se trouve au niveau des membres inférieurs : 30 E et 57V

Pour poursuivre ce chapitre sur la défense de l'organisme, nous allons décrire les différents organes lymphoïdes impliqués dans le système immunitaire.

Revenons tout d'abord sur le Triple Réchauffeur; Il est associé au Maître du Cœur en Avers/Revers et couplé avec la Rate dans le cycle Midi/Minuit.

La difficulté 25 du Nan Jing précise que le Maître du Cœur et le Triple Réchauffeur « ont le nom mais pas de forme. (...) ils ne correspondent pas aux viscères anatomiques, mais à un vaisseau énergétique complexe ayant un rôle important dans la transmission de l'ordre du Cœur aux Organes-Entrailles par l'intermédiaire du Feu Ministériel »

Le Triple Réchauffeur (TR) a plusieurs fonctions :

- ➔ Il permet **l'assimilation, la digestion et l'élimination** mais aussi de **véhiculer Yuan Tchi** dans tout le corps ;
- ➔ Il est considéré comme **la rigole des eaux** : il a une fonction de drainage dans tout le corps. Anatomiquement, il est assimilé au système lymphatique ; c'est la voirie qui permet la circulation des énergies dans l'ensemble du corps. **C'est ainsi qu'il assure un grand rôle dans le système immunitaire. Il assure le stockage, la maturation et la prolifération des lymphocytes B ;**

De par ses propriétés à véhiculer Yuan Tchi, rééquilibrer les trois foyers et son rôle dans le système immunitaire, Il me paraît nécessaire d'intégrer le Triple Réchauffeur dans un traitement contre le cancer. Voici quelques points du TR à envisager (sans que cette énumération de points ne soit exhaustive) :

- 17 JM CENTRE DU THORAX 膻中, Point de commande du TR, Point Maître du Foyer Supérieur et Point Mo du Maître du Cœur et Point Mer de l'Énergie.
- 4 TR CENTRE DU THORAX 陽池, Point Iuann, qui permet de véhiculer Yuan Tchi, c'est aussi un grand point pour équilibrer une perturbation entre chacun des trois foyers.
- 10 TR PUIITS CELESTE 天井, Point RO, départ du Tching Pié du TR qui passe par les trois foyers et monte au 20TM ; c'est un « Point chasse d'eau » chargé de lever les stagnations.

Le Maître du Cœur : (lié au TR en Avers/Revers)

C'est le vassal du Cœur, il a pour fonction de le protéger et de le défendre contre les agressions extérieures. De ce fait, il fait penser au péricarde, sorte de sac qui enveloppe le Cœur et le protège des chocs, des virus et des bactéries.

Il filtre les émotions en agissant comme un tamis pour le sang et les émotions, émotions qui perturbent l'Empereur ou les Shen. Si ses mailles sont trop lâches, la personne est hypersensible ; si elles sont trop serrées, rien ne la touche.

Il a pour mission d'amener la joie au Cœur ;

Physiologiquement, le MC est assimilé au Thymus, organe lymphoïde primaire, tout comme la Moelle Osseuse, et joue un grand rôle dans l'immunité. Il gère la maturation des lymphocytes T. Il permet la reconnaissance du soi et du non soi ; Il reconnaît les corps étrangers qui nous attaquent et développe une réponse dirigée pour éliminer les antigènes.

Le Maître du Cœur aura une place privilégiée dans l'approche du cancer que ce soit par ses propriétés de défense de l'organisme contre les corps étrangers mais aussi et surtout de protection contre les émotions dont nous verrons l'importance par la suite lorsqu'un cancer s'installe dans l'organisme.

Voici quelques idées de points :

- Le Thymus est rattaché au Tchrong Mo. Le Point Clé du Tchrong Mo est le 4 Rate ESPRIT CACHE ; son point de commande est le 39 VB CLOCHE

SUSPENDUE. Ce point nous intéresse d'autant plus qu'il a le caractère du modèle à ne pas suivre : le modèle des cellules cancéreuses qui se multiplient. Le 39VB est Point Roe des Moelles, il aura donc une action nourricière sur le cerveau, la moelle épinière et la moelle osseuse. Cette dernière a toute son importance dans la fabrication des cellules immunitaires qui permettront de lutter contre le cancer.

- Le 6MC BARRIERE INTERNE, la barrière est en fait une pièce de bois en travers d'une porte, donc une obstruction ; c'est aussi le Point Lo du MC et Point Clé du Yin Oé Mo, Merveilleux Vaisseau qui assure la bonne circulation du Yin et qui permet de faire le tri dans ses émotions. Nous verrons par la suite l'importance des émotions dans les prémices du cancer.

Le Tchrong Mo et le Yin Oé Mo sont liés en couplage indirect par leurs points clés respectifs 4 Rate/ 6 MC.

- Le 25 Rn CACHE DU SHEN s'apparente à cette idée de défense de l'organisme et de protection contre les émotions; c'est celui à qui on donne des ordres, prêt à tuer pour le compte de son maître, il gère les problèmes émotionnels, les choses cachées et non digérées ;

La Moelle Osseuse

La Moelle Osseuse, organe lymphoïde primaire, est le tissu spongieux qui se trouve dans l'os ; elle est à l'origine de l'hématopoïèse (formation des cellules sanguines) : elle fabrique les globules rouges, les plaquettes et les globules blancs ou leucocytes. Elle joue donc un grand rôle dans l'immunité en produisant des lymphocytes, des monocytes, des neutrophiles, des éosinophiles et des basophiles.

Concernant les lymphocytes, on en distingue 3 sortes :

- les lymphocytes T : Leur rôle est d'éliminer les agents pathogènes considérés comme " dangereux " pour l'organisme. Ils ont une mémoire leur permettant de se souvenir des caractéristiques de l'agresseur (agent infectieux et/ou cellule tumorale) pour

permettre un redéploiement et une attaque plus rapide, plus forte et plus durable.

- les lymphocytes B : La première différence entre les lymphocytes T et B réside dans leur lieu de maturation, les premiers dans le Thymus et les seconds dans la Moelle Osseuse (B-bone). La deuxième différence est leur mode d'action envers les agents pathogènes. Les lymphocytes B sécrètent des anticorps, des molécules capables de reconnaître spécifiquement un antigène, alors que les lymphocytes T détruisent directement les cellules contaminées. Les anticorps combattent alors l'agent pathogène en se fixant directement sur l'antigène de la cellule et en empêchant le virus, la bactérie ou la tumeur, de la contaminer.
- les lymphocytes NK : Ils font partie de la première ligne de défense de l'organisme et sont capables de tuer sélectivement les cellules tumorales ou infectées par des microbes tout en sécrétant des messagers chimiques, appelées cytokines, qui stimulent et orientent la réponse des lymphocytes B et T.
- les monocytes, quant à eux sont les globules blancs les plus volumineux de l'organisme. La majeure partie se transforme en macrophages capables de détruire les agents pathogènes par phagocytose.

Pour finir, les neutrophiles, les éosinophiles et les basophiles sont aussi appelés granulocytes :

- Les neutrophiles agissent localement au niveau des tissus, pour détruire et éliminer les agents pathogènes ainsi que les cellules ou molécules devenues anormales par phagocytose.
- Les éosinophiles sont les cellules effectrices principales de l'immunité anti-parasitaire, des réactions allergiques par production d'histamine et de la résistance aux tumeurs. Elles possèdent dans leur granulation des protéines qui ont la capacité de détruire de nombreux microorganismes, en particulier des parasites, mais également des cellules tumorales.
- Les basophiles interviennent également dans la réaction allergique en produisant de l'histamine.

De par son rôle dans la défense de l'organisme, il paraît judicieux d'inclure un travail sur la Moelle Osseuse dans l'approche thérapeutique du cancer. Pour cela, outre le 39 VB dont nous avons déjà parlé, on peut y associer le 43V POINT DU GAOHUANG : GAO représentant un pavillon

noble avec la clé de la chair et HUANG, la membrane qui nourrit et protège le Cœur, qui renvoie donc au Maître du Cœur.

C'est un grand point pour travailler sur les globules rouges et, avec le 6 et le 15 JM, c'est un Point KAO RANG, qui va au plus profond des os et des moelles, il amorcera donc le travail sur les moelles. C'est également un point de commande de toutes les glandes endocrines, avec le 36 E et le 17 JM.

Les 13 GI CINQ DISTANCES et 14 GI EPAULE stimulent la production de globules blancs.

Pour finir d'aborder les organes lymphoïdes impliqués dans l'immunité, intéressons-nous à un dernier organe et pas des moindres, la Rate, qui rappelons-le joue un rôle dans les mutations à l'origine des cancers et la problématique du déséquilibre TERRE/MÉTAL que l'on retrouve dans cette maladie :

La Rate (couplée en 12/24 avec le TR)

Elle a pour fonctions :

- ➔ Le transport et la distribution des saveurs issues de l'alimentation aux quatre orientés.
- ➔ Faire monter les liquides qui proviennent de l'alimentation au Poumon qui lui se chargera de les brumiser.
- ➔ Le contrôle des chairs
- ➔ Elle contient le sang dans les vaisseaux.
- ➔ C'est un organe lymphoïde secondaire (au même titre que les ganglions lymphatiques), elle participe à la réponse immunitaire par le biais de sa pulpe blanche, composée de follicules lymphoïdes. La pulpe rouge de la Rate filtre les globules et sert de réserve de monocytes. Elle repère les cellules anormales du sang et y déverse des cellules de défense.

La Rate est l'organe du « je », du « moi » ; « je » a besoin d'exister, d'être aimé. La Rate doit permettre de s'adapter à une situation, le souci est qu'elle a une force centripète importante et empêche de bouger, de s'ouvrir sur les autres. C'est un organe de densification. L'adaptation à un événement, une émotion est donc difficile. Dans la thérapeutique du cancer, il conviendra de la remettre en circulation afin de lever les habitudes de la vie quotidienne, qu'elles soient alimentaires ou autres et de mieux digérer une parole, une émotion, une situation.

Voici quelques idées de points pour la remettre en circulation :

- 1 Rte ESPRIT CACHE 隱白 : Point BOIS de la Rate pour la remettre en mouvement. Ce point a beaucoup d'échanges avec le 45 E, leurs rapports expriment la coopération entre l'Estomac et la Rate.
- 3 Rte VENUS 太白 : Point PENN et IUANN de la Rate. Le point est capable de produire de la blancheur d'un grand éclat comme Vénus la planète correspondant au METAL. Blancheur qui signifie pureté, justice, produit la rectitude. Le point nourrit et purifie le Poumon. Ce point recentre et permet d'aider les personnes qui ruminent, cogitent.
- 4 Rte GRAND PERE/PETIT FILS 公孫 : Point Lo et Point clé du TCM, point de l'hérédité familiale, des maladies génétiques, des difficultés relationnelles familiales. Le 4 Rate a cet effet sur l'homme comparable au Tao qui donne, maintient, perfectionne la vie et conduit les êtres à la grandeur.
- 5 Rte COLLINE DE METAL 商丘 : Point King de nature METAL, débloque la Rate, fait circuler le Sang et les Liquides.
- 8 Rte MALADIE DE LA TERRE 地機: (comme le cancer est une maladie de la TERRE) Point TSRI de la Rate pour libérer les nouures ;
- 15 Rte BLOCAGE DU GI 大橫 : Point pivot entre les énergies du haut et du bas du corps. En liaison avec le Cœur dans l'énergie long qui permettra le nettoyage des émotions non digérées.

Outre les organes lymphoïdes primaires et secondaires, certaines glandes endocrines jouent un rôle important dans l'immunité et pourrons nous aider dans la thérapeutique du cancer.

C'est le cas des surrénales et de la thyroïde, toutes deux sous la dépendance de l'hypophyse et de l'hypothalamus :

Les surrénales

Elles font partie des glandes endocrines. Elles sont au nombre de deux et sont situées de chaque côté de la colonne vertébrale. Elles sont de forme triangulaire et coiffent les reins.

Les surrénales sont composées de 2 parties :

- La médullosurrénale qui secrète les catécholamines : adrénaline et noradrénaline qui ont un rôle hypertenseur et hyperglycémiant.
- La corticosurrénale qui produit 30 hormones différentes, appelées corticostéroïdes et qui sont, eux, divisés en 3 groupes :
 - ➔ minéralocorticoïdes qui interviennent dans l'équilibre hydro-électrolytique du sang.
 - ➔ gonadocorticoïdes, hormones sexuelles : progestérone, testostérone et œstrogènes.
 - ➔ glucocorticoïdes : cortisone, corticostérone et principalement cortisol qui contrôlent le métabolisme glucidique et hydrosodé.

Les glucocorticoïdes ont également une action anti-inflammatoire mais aussi immunitaire en permettant à l'organisme d'affronter tout stress important ; Nous verrons par la suite la relation importante entre le stress et le cancer.

La sécrétion de cortisol varie au cours de la journée. Elle est maximale au lever et minimale peu avant le coucher.

Si le taux sanguin de cortisol est trop élevé, il se produira une baisse de la réaction anti-inflammatoire et de l'activité du système immunitaire. C'est ce qu'il se produit en cas de stress important. Son taux doit donc être régulé. Sa sécrétion par l'organisme doit suivre la « voie du juste milieu », ni trop, ni trop peu.

Les surrénales étant principalement sous le contrôle du système hypothalamo-hypophysaire, la régulation du taux sanguin de cortisol s'opère par rétro-inhibition de cet axe si la sécrétion est trop élevée et par sécrétion d'autres hormones (CRH par l'hypothalamus et ACTH par l'hypophyse).

Le cortisol est considéré comme l'hormone du stress. Le stress est un état de fermeture, de blocage. En phase aiguë de stress, le cortisol aura un rôle bienfaisant, anti-inflammatoire, alors qu'en phase chronique, sa libération deviendra quasi permanente, la quantité secrétée sera beaucoup plus importante et aura pour effet une hyperperméabilité membranaire intestinale qui constituera une voie pour faire rentrer des toxines et commencer à créer un état inflammatoire. Au départ cette inflammation sera localisée au niveau de l'intestin mais à la longue, des neuromédiateurs chimiques vont exporter celle-ci partout dans le corps et ce, jusqu'au cerveau. Se mettra alors en place un cercle vicieux, car le cortisol, produit

en trop grande quantité n'exercera plus son rôle d'anti-inflammatoire, ni de protection immunitaire face au cancer.

Une sécrétion importante de cortisol liée au stress diminue la synthèse de dopamine un neurotransmetteur chimique qui donne « la pêche », l'envie d'avoir des projets et d'entreprendre ainsi que la diminution de la synthèse de sérotonine, le neurotransmetteur de la « zénitude », capable de se transformer en mélatonine, l'hormone du sommeil. Le stress diminue ainsi l'envie d'avancer, phénomène aggravé par la force centripète de la Rate qui empêche de bouger et de plus il perturbe le sommeil qui permet à l'organisme de reprendre des forces. D'autre part, un sommeil insuffisant perturbera Yuan Tchi sur la durée.

- Le point central des surrénales est le 18V selon *le Su Wen* associé au 36 E pour avoir une action sur le cortisol.
- Elles sont rattachées au Yin Tsiao Mo dont le Point Clé est le 6 Rn
- Leur prise de pouls s'effectue au niveau de la 5^{ème} loge de l'artère radiale, à droite en superficie ; Soit le pouls est fort et traduit un hyperfonctionnement de celles-ci et dans ce cas il faudra disperser les points cités auparavant, soit il est faible et signe un hypofonctionnement, il faudra alors tonifier ces mêmes points.

L'hypothalamus est le chef d'orchestre des glandes endocrines. Il réalise le lien entre le système nerveux et le système endocrinien par le biais de l'hypophyse. C'est la tige pituitaire qui relie l'hypothalamus et l'hypophyse.

Hypothalamus :

- Hypo signifie « en dessous » et Thalamus, « chambre à coucher », c'est un carrefour comme le 9VB ;
- Il est rattaché au Jen Mo dont le Point Clé est le 7P
- Il intervient, entre autres, dans la régulation des émotions qui nous intéressent tout particulièrement dans le cadre du cancer.

Hypophyse :

- Cette glande libère plusieurs hormones qui contrôlent directement ou non toutes les sécrétions hormonales de l'organisme afin d'assurer la régulation d'un grand nombre de fonctions essentielles dont l'adaptation face au stress et aux émotions dont nous parlerons par la suite.
- Son Point Central est le 19 TM
- Elle est rattachée au Yang Tsiao Mo dont le Point Clé est le 62V
- Selon Soulié de Morand il existe deux points hors méridien de part et d'autre de l'épineuse de la 6^{ème} vertèbre cervicale (ou sous la 2^{ème} cervicale), plus précisément entre les surfaces articulaires de deux vertèbres adjacentes, et qui servent de point de commande de cette glande.
- Sa prise de pouls s'effectue au niveau de la 5^{ème} loge de l'artère radiale à droite en profondeur (le niveau moyen correspondant à la glande thyroïde). Soit le pouls est fort et traduit un hyperfonctionnement de celle-ci et dans ce cas il faudra disperser les points cités auparavant, soit il est faible et signe un hypofonctionnement, il faudra alors tonifier ces mêmes points.

En conclusion pour avoir une action sur les Surrénales, nous pourrons poncturer, en fonction du pouls et de la langue du patient :

- Le 19 et le 20TM
- Le 6 Rn
- Le 18 V et le 36 E

REMARQUE : Le 20TM (PAE ROE) est le Point Central pour travailler sur les glandes, il régule le système nerveux et le système hormonal.

Notons que ce point a une autre particularité : il reçoit la lumière captée par les yeux, aux 1V (TSING MING) et agit ensuite comme un prisme en la renvoyant au 17 JM (TRAN TCHONG), qui renverra les énergies aux organes trésors. En plus des fonctions déjà citées pour ce dernier point, il est aussi l'un des trois champs de Cinabre. Le point hors méridien IN TRAN situé entre les deux sourcils et le 6 JM sont les deux autres champs de Cinabre. Ces trois points permettent d'aligner l'âme, le corps et l'esprit, afin de maintenir l'Homme en bonne santé et d'empêcher le cancer de s'installer.

La Thyroïde

Cette glande est également sous la dépendance de l'hypophyse qui secrète la TSH pour réguler la sécrétion des hormones thyroïdiennes, la T3, la T4 et la calcitonine. Ces hormones ciblent quasiment l'intégralité des cellules du corps.

Les hormones thyroïdiennes sont essentielles à la croissance et au développement corrects, à la multiplication et à la différenciation de toutes les cellules de l'organisme, notamment dans le système nerveux central et le squelette. Elles permettent de réguler le calcium osseux et influence la calcémie.

Elles ont un rôle non négligeable dans l'immunité car elles stimulent tous les organes lymphoïdes précédemment cités (Moelle Osseuse, Thymus, Ganglions Lymphatiques, Rate...) et permettent ainsi selon certaines études d'allonger la durée et la qualité de vie de patients atteints de cancer lors d'une supplémentation en T3, T4 associées à la mélatonine.

REMARQUE: La mélatonine est une neurohormone capable de jouer un rôle dans le système immunitaire ; Elle est sécrétée dans le cerveau, par la glande pinéale (rattachée au Tou Mo) à partir de la sérotonine. C'est l'hormone centrale de la régulation de nos rythmes biologiques. Elle a un effet protecteur contre la prolifération des cellules malignes. Les 2V AMAS DE BAMBOU, 9V OREILLER DE JADE, 11VB CAVITE DE LA TETE ainsi que le point hors méridien IN TRAN permettront de travailler sur la glande pinéale (toujours en y associant les 19/20 TM par rapport à l'hypothalamus qui est chef d'orchestre des glandes).

La thyroïde est associée à l'élément BOIS, c'est le bouclier du corps, chargé de nous défendre contre les agressions extérieures.

- Elle est rattachée au Yang Oé Mo dont le Point Clé est le 5 TR
- C4 est son point de commande (C5 pour les parathyroïdes)
- Son pouls se prend au niveau de la 5^{ème} loge de l'artère radiale à droite.

- Les 9 E CAROTIDES et 10 E PASSAGE DE L'EAU sont des points importants pour travailler sur la Thyroïde car ils ont la notion de passage, la Clé de l'Eau au niveau symbolique.
- Les 20 JM ORNEMENT DU DAIS et 22JM CHEMINEE CELESTE sont des grands points de la Thyroïde ;

6 - Comment s'alimentent les cellules cancéreuses ?

a- Le sucre

Nous avons déjà abordé « l'effet Warburg » qui a démontré que les cellules cancéreuses avaient un attrait particulier et anormal pour le glucose (sucre), celui-ci leur permettant de se multiplier très rapidement.

Avec l'augmentation de l'ingestion du sucre, la production d'insuline par le Pancréas monte également.

Or l'insuline, à quantité élevée, stimule la production d'IGF-1, un messenger lié à l'hormone de croissance. L'IGF-1 provoque une inflammation à l'origine de la prolifération des cellules cancéreuses.

On pourrait alors penser qu'il suffirait d'éliminer les aliments sucrés de notre alimentation pour combattre le cancer mais malheureusement du sucre circule toujours dans le sang, car il est malgré tout nécessaire à la vie. Il est naturellement présent même dans les aliments les plus sains, tels que les légumes ou les fruits. Lors d'un jeûne ou des régimes céto-gènes (graisses et protéines uniquement), l'organisme transforme les protéines des muscles en glucose afin de maintenir son métabolisme.

Il est physiologiquement impossible de priver complètement les cellules cancéreuses de sucre.

Ceci étant, les niveaux de sucre sanguin que l'on peut atteindre en mangeant des aliments sucrés ou riches en glucides rapidement digérés, dits à index glycémique élevé, n'ont rien à voir avec ceux que l'on peut mesurer lors de la pratique d'un régime céto-gène. Se nourrir avec des aliments à index glycémique bas permet selon de nombreuses études d'améliorer significativement la durée de survie des patients atteints du cancer.

L'autre aspect des travaux du Dr Warburg concerne l'équilibre acido-basique. En fermentant du sucre, les cellules cancéreuses produisent de grandes quantités d'acides. Elles sont mesurables objectivement par le relevé du pH urinaire indiquant de manière assez fiable le pH des tissus.

b - Le milieu acide

L'équilibre acido-basique est indispensable pour maintenir l'équilibre du corps. Le pH sanguin doit rester stable, autour de 7.4 (7.38 à 7.42). Cette neutralité acido-basique est une priorité pour le corps, c'est pourquoi le pH sanguin varie peu.

La régulation du pH est assurée par les Poumons qui rejettent le gaz carbonique (CO₂) ainsi que par les Reins, qui filtrent l'acide urique, l'acide sulfurique ainsi que l'acide phosphorique du sang.

Quand l'acidité est trop importante, afin de garder le pH du sang proche de la neutralité, le corps stocke ces acides dans les tissus conjonctifs s'ils sont trop nombreux pour les éliminer dans un temps imparti par les Reins et les Poumons.

De manière générale, la production d'acide est plus conséquente la journée et diminue la nuit. Ainsi les tissus conjonctifs peuvent éliminer leur excès d'acide dans le sang ; les Reins et les Poumons prendront le relais par la suite.

Il n'est pas rare qu'en phase terminale du cancer le pH atteigne des valeurs aussi basses que 4 ou 5 car les tissus sont gorgés d'acides. L'acidité est l'environnement idéal pour la prolifération d'une tumeur et celle-ci fera tout pour le créer autour d'elle.

En cas d'acidose, le corps augmente la fréquence respiratoire pour favoriser l'élimination du CO₂. Les Reins réagissent plus lentement pour éliminer les acides, mais leur mécanisme est plus puissant.

L'alimentation actuelle souvent riche en viande, en graisses, en sucre et pauvre en minéraux, à laquelle s'ajoutent le manque ou l'excès d'exercice physique, le stress sont des facteurs d'hyperacidité.

La charge acide du métabolisme augmente également avec l'âge à cause de l'affaiblissement de la fonction rénale. Le corps compense alors

par une absorption des minéraux alcalins comme le calcium et le magnésium contenus dans les os.

Il existe donc un rapport étroit entre l'équilibre des minéraux et l'équilibre acido-basique. L'alimentation devra être riche en substances alcalines que l'on retrouve couramment dans les fruits ou les légumes.

Ayant vu l'importance de maintenir l'équilibre acido-basique et le rôle du Poumon et des Reins, il me semble indispensable d'intégrer un travail énergétique sur ces deux organes.

Pour le Poumon :

- 1P PALAIS CENTRAL 中府 : Point Mo du Poumon et point de départ de la circulation de l'énergie long, C'est aussi « le lieu où l'on entasse les archives », il détient donc le plan général de ce qui doit être correct (au même titre que le 11 JM RETABLIR L'INTERNE) pour rétablir les bonnes règles au sein des cellules atteintes par le cancer.
- 5P ETANG DU COUDE 尺澤 : « Influence laissée par quelqu'un », quelque chose qui colle (point déjà vu lors de l'hypothèse du Kwei) Point Ro qui amène une Energie correcte à l'organe, et le soutient ainsi dans son rôle de régulation du Ph sanguin.
- 8 P CANAL DES POULS 經渠 : Fil qui relie le Nord et le Sud, le Cœur et le Rein, Symbolique de l'ADN, lieu des mutations à l'origine du cancer ; Point King et Point PENN du Poumon.
- 9P GRAND ABIME 太淵 : Point Iuann et Point Roé des Artères, remet en route l'Energie bloquée.
- 22Rn PROMENADE SOUS LES ARCADES 步廊 : Point Mo de Manaka du Poumon, Point de sortie de l'Energie long qui permet de remettre en circulation les blocages et stagnations présente en cas de cancer, ouvre la poitrine et libère le Poumon.

Pour les Reins :

- 3 Rn SUPREME VALLEE 太溪 : Allias « Grand Torrent », Point Iuann, grand point qui nourrit le Rein et le renforce dans son rôle de filtre des

différents acides du corps. Il transporte le Tchi et le sang du Rein et assure une libre circulation.

- 10 Rn VALLE DU YIN 陰谷 : Point Ro, relance l'organe et le soutient dans son rôle de filtre des acides.
- 14 Rn QUATRE PLENITUDES 四滿 : Point Mo de Manaka des Reins, il possède tant de Tchi qu'il est capable de remplir les Fu en sang, nourriture et en eau jusqu'à l'équilibre et empêche toute sortes de blocages.
- 25 VB ACCES AU THORAX 京門 : « la porte qui s'ouvre sur ce qu'il ya de plus haut dans l'empire », Point Mo des Reins. Le Tchi qui bouge entre les Reins est la source du Tchi vital de l'homme, c'est le Yuan Tchi du corps humain.

c- Les graisses saturées

Le corps a besoin d'absorber des graisses saturées car elles fournissent de l'énergie et apportent des vitamines (A, D, E, K) mais en faible quantité car en excès, elles agissent comme un carburant pour le développement des cellules cancéreuses.

De par leur rigidité, elles freinent les globules rouges et réduisent ainsi le transport de l'oxygène vers les cellules ; or nous l'avons vu, les cellules cancéreuses sont friandes des atmosphères confinées, sans oxygène. Elles allongent la durée de vie des œstrogènes transportées par les lipoprotéines dans le sang, ce qui augmente le risque de provoquer un cancer.

D'autre part, les graisses alimentaires, en trop grande quantité, altèrent la flore intestinale en changeant sa composition. Ceci augmente la perméabilité membranaire des intestins, laissant passer des bactéries qui n'auraient pas dû traverser la membrane en temps normal. Elles sont capables d'inhiber les gènes lorsqu'elles sont localisées dans les membranes qui protègent les noyaux contenant l'ADN.

Mais surtout, lorsqu'elles s'introduisent dans la membrane des cellules cancéreuses, elles les renforcent, les rendent insensibles aux attaques du système immunitaire et leur permettent de résister aux traitements de chimio et de radiothérapie.

L'alimentation chez le patient cancéreux a, comme pour le sucre, toute son importance ; il conviendra de privilégier des acides gras oméga 3 (plus

désaturés) qui ont l'effet inverse de ces acides gras saturés. Les oméga 3, acides gras essentiels, ont des propriétés anti-inflammatoires et anticancéreuses ; Ils influent sur l'expression de gènes ou l'activité de protéines qui contrôlent le cycle cellulaire limitant ainsi la prolifération des cellules cancéreuses et agissent sur la vascularisation tumorale en empêchant la formation de vaisseaux sanguins mal structurés au sein de la tumeur. On les trouve notamment dans de nombreux poissons (hareng, maquereau, sardines...), dans les fruits de mer, les fruits à coques, les huiles de lin ou de colza mais aussi de façon moindre dans les légumes verts à feuilles (épinards, laitues, mâches...).

V – LES CAUSES DU CANCER

En médecine chinoise, la maladie apparaît lorsque la personne ne vit plus dans le Tao, dans la « voie », celle du juste milieu ; celle de vivre en fonction des saisons, de manger sainement, d'être en adéquation avec la nature.

« En toute chose, reconnaître la danse du yin et du yang »

« Le yin est ce qui a envie de devenir yang, et le yang, ce qui a envie de devenir yin », Cyrille Javary

Vivre le Tao, c'est avoir conscience de ces deux énergies contraires, nées du vide primordial et qui se relaient sans cesse : le yang, qui correspond à la dureté, la masculinité, l'action, l'être, la lumière, succède au yin, qui incarne le féminin, la douceur, la passivité, le non-être, la nuit. Dans toute situation, l'une de ces forces succédera à l'autre.

L'action des différents agents pathogènes sur l'organisme se traduira par un déséquilibre entre le Yin et le Yang, entre le Sang et l'Energie, ainsi que par des perturbations de l'énergie nourricière (Iong) et de l'énergie de défense (Oé). Tout ceci sera à la base de l'apparition et du développement du cancer.

1 - Les causes externes

a- Les facteurs climatiques

Le climat a une action directe sur le fonctionnement de notre organisme ; celui-ci est « programmé » pour chacune des saisons.

Le chapitre 5 du Su Wen nous dit « Le ciel a ses quatre saisons pour s'occuper de la naissance, du développement, de la récolte et de la conservation et ses cinq circulations pour donner naissance aux froid, chaleur, sécheresse, humidité et vent. »

L'Homme doit être capable de s'adapter aux changements de ces « cinq circulations ». Cependant, des variations climatiques brutales ou bien une baisse de résistance de l'organisme peuvent les rendre nocives, elles agressent alors celui-ci et produisent des maladies. A chaque agression, le corps dépense beaucoup d'énergie pour se défendre, ce qui peut laisser libre cours à la progression d'autres pathologies beaucoup plus graves comme les tumeurs.

→ Le Froid

Il domine en Hiver et il est en relation avec l'Eau et les Reins. C'est un agent pathogène de nature Yin. Il blesse le Yang qui, de ce fait n'est plus en capacité d'assurer ses fonctions de réchauffement, de vaporisation des liquides et de transformation du Qi.

Si les barrières défensives de l'organisme ont été franchies, le froid pervers peut se loger en profondeur dans les muscles, les articulations, les organes et les méridiens. Le froid a la propriété de contracter les muscles, il ferme les pores de la peau. Il provoque une stase sanguine qui bloque la circulation du Qi et du Sang ce qui perturbe la circulation de l'Energie Oé. Si les pores ou les vaisseaux superficiels sont bloqués par le froid, il peut surgir des ganglions, des masses ou des tumeurs.

→ La chaleur

Elle appartient à l'élément Feu et à la saison de l'Eté. Elle est de nature Yang. Le processus d'attaque est identique à celle du froid, si les barrières

de défense sont faibles et que la chaleur pénètre en profondeur. Elle lèse le Yin ce qui produit un assèchement des liquides organiques avec soif, une agitation psychique, des palpitations et des insomnies. Si l'organisme est trop faible, cette chaleur pénètre en profondeur dans le corps et provoque la décomposition des muscles ainsi qu'un dessèchement des moelles et des os en épuisant le sang et l'énergie, laissant la porte ouverte à l'installation d'un cancer.

→ **Le vent**

Il domine au Printemps, son élément est le Bois.

Le vent est à l'origine de nombreuses maladies, il est le vecteur d'autres facteurs pathogènes qui n'auraient pas, sans lui, le moyen de pénétrer dans l'organisme. Le vent externe pénètre par la peau ou les voies respiratoires en perturbant l'énergie de défense. Le vent interne provient d'un dysfonctionnement du Foie notamment.

Le vent a tendance à provoquer de l'agitation, des vertiges, des éblouissements, des convulsions...

→ **L'humidité**

Elle est en relation avec la Terre et la Rate. Elle est de nature Yin.

Elle attaque la surface du corps et les articulations, provoquant des courbatures, des douleurs rhumatismales, une limitation des amplitudes articulaires. Quant au cancer, il s'agit de la cause externe la plus redoutable. Quand l'humidité pénètre dans l'organisme, sans que celui-ci n'ait pu la chasser à temps, elle peut muter en chaleur et blesser la Rate qui perd ses capacités de transport, entravant la circulation des liquides organiques. Il se produit des stagnations d'énergie et de sang, sources de cancer.

→ **La sécheresse**

Elle domine en Automne, est en relation avec l'élément Métal. Elle a tendance à assécher le Poumon et perturbe sa fonction de brumisation provoquant des signes de déshydratations comme sécheresse du nez, de la

bouche, de la gorge, selles sèches. Toute atteinte des liquides internes entraîne un endommagement des autres organes puisqu'ils ne sont plus convenablement nourris. Ce type d'altération est très fréquemment suivi de cancer.

b - L'alimentation

L'alimentation, autre cause externe, joue un rôle incontestable dans le développement des cancers.

La diététique chinoise repose sur la notion des cinq saveurs rattachées aux cinq éléments et aux organes qui composent ces éléments.

En fonction de la quantité ingérée, les saveurs peuvent nourrir ou nuire aux organes. Si elles sont prises en excès, elles auront tendance à les léser.

Une saveur, même prise de manière modérée, mais de façon constante, est une source de maladie.

La saveur salée est rattachée à l'Eau ; en excès elle aura tendance à léser les Reins ;

La saveur piquante correspond à l'élément Métal et aura tendance à léser le Poumon ;

L'acidité est liée au Bois ; en excès, elle lèsera le Foie ;

La saveur amère correspond au Feu, en trop forte quantité, elle lèsera le Cœur ;

La saveur douce est liée à la Terre et en excès lèsera la Rate. Cet excès de saveur douce et « toxique » correspond aux sucres apportés par la nourriture. Il s'agit, comme mentionné précédemment de tous les sucres rapides et raffinés, que ce soient des sucreries en tant que telles, des pâtisseries, des boissons sucrées...etc.

Cette saveur « douce » en excès est la source de l'humidité interne. Elle a entre autres l'effet de ralentir la circulation de l'énergie.

Le chapitre 29 du Su Wen nous dit au sujet du méridien de la Rate « (...) l'exagération de boissons et d'aliments, (ainsi que l'irrégularité du lever et du coucher), touchent le méridien du Yin. »

« La Rate gouverne la bouche : elle accueille l'eau et les céréales et la bouche reçoit les cinq saveurs. » ch.5 du Su Wen ;

La Rate est indissociable de l'Estomac dans son statut de Greniers des liquides et des céréales, les deux sont d'ailleurs couplés en avers/revers pour former l'élément Terre. La Rate est couplée avec le Poumon dans l'axe Tae Yin et l'Estomac est couplé avec le Gros Intestin dans l'axe Yang Ming. Le Poumon et le Gros Intestin étant liés en avers/revers pour former l'élément Métal.

Nous avons vu en première partie que les cancers étaient le plus souvent reliés aux éléments Terre et Métal. Dans l'approche thérapeutique du cancer, il sera donc indispensable de rétablir l'équilibre entre les deux axes Tae Yin et Yang Ming.

Pour cela, le 12 JM MILIEU DE L'ESTOMAC, en tant que Point Nœud du Tae Yin, Point Mo de l'Estomac, Point Roé des Fu, Point Maître du Foyer Moyen et également Point Roé de la Mer des Liquides et des Céréales, représente certainement un point central pour le traitement du cancer.

Le 13 F PORTE DES FORTIFICATIONS semble intéressant également dans l'approche thérapeutique du cancer car le Foie joue également un rôle dans le métabolisme du sucre si cher aux cellules cancéreuses. C'est le Point Mo de la Rate, il permet ainsi de remettre une énergie correcte au sein de celle-ci, si elle est lésée par la saveur douce. Un de ses alias est « Porte de l'obstruction » car il permet de lever les obstructions et stagnations présentes dans le corps comme dans le cas du cancer. C'est aussi le Point de sortie de l'Énergie Long, il termine le cycle de cette énergie : selon *Le Petit Monde Merveilleux des Points d'Acupuncture* « Le point est sur la fin du circuit du plan de l'Homme ; l'Homme suit le but de créer l'harmonie entre le Ciel et la Terre (...) et lui-même », si l'équilibre Ciel-Homme-Terre est rétabli, le cancer ne doit pas persister.

Les autres aliments tels que les protéines et graisses animales saturées ou l'excès de graisses végétales, ainsi que les produits laitiers ont aussi pour effet d'« engluer » le duo Rate/ Estomac, de produire de l'humidité provoquant un épaissement des liquides organiques, leur faisant perdre leur capacité de transformation du bol alimentaire en sang et en énergie.

Tout ceci peut, à plus ou moins long terme, gravement déséquilibrer le fonctionnement de l'organisme et laisser libre cours à la prolifération des cellules cancéreuses.

Les Pouls de LAVIER

Jacques André LAVIER, chirurgien-dentiste de formation consacra sa vie à l'étude des caractères chinois afin de parvenir à traduire divers ouvrages de médecine chinoise traditionnelle. Pendant deux années de sa vie, il apportera bénévolement sa contribution à des équipes de recherche en cancérologie ; deux années pendant lesquelles il prendra régulièrement les pouls des patients chinois atteints de cancer.

Il finira par démontrer qu'un dérèglement de la Terre était détectable aux pouls et induisait un terrain pré-cancérogène.

Sa technique de prise de pouls prendra, de ce fait, la Terre comme référence ; Elle sera comparée aux autres éléments en fonction de la saison dans laquelle on se trouve, sachant qu'à l'état normal, chaque élément devra dominer dans sa saison.

Il faut commencer par rééquilibrer l'Homme par rapport aux saisons pour évacuer les énergies vicieuses sinon c'est la Terre qui en subit les conséquences.

La prise de pouls doit se faire en position assise, position de la Rate et doit se faire dans le sens de l'artère, du distal au proximal.

On représente les différents éléments sur un cercle : c'est la Théorie des axes selon LAVIER (cf schéma)

- La Terre, étant la référence, c'est l'axe fixe.
- L'axe vertical, c'est l'axe des stabilités ; il représente le Chao Yin et doit toujours être égal à $2R$ (R étant le rayon du cercle) ; s'il est supérieur à $2R$, cela signale la présence d'un Xié qui sera à évacuer.
- L'axe horizontal, c'est l'axe de l'instabilité, il met en mouvement, par l'intermédiaire de l'élément BOIS, l'axe vertical ; il représente le Yang Ming.

Cet axe s'étire et se rétracte en fonction de la saison :

Au printemps, l'axe doit être supérieur à 2R

En été, il doit être inférieur à 2R

En automne, il doit être égal à 2R

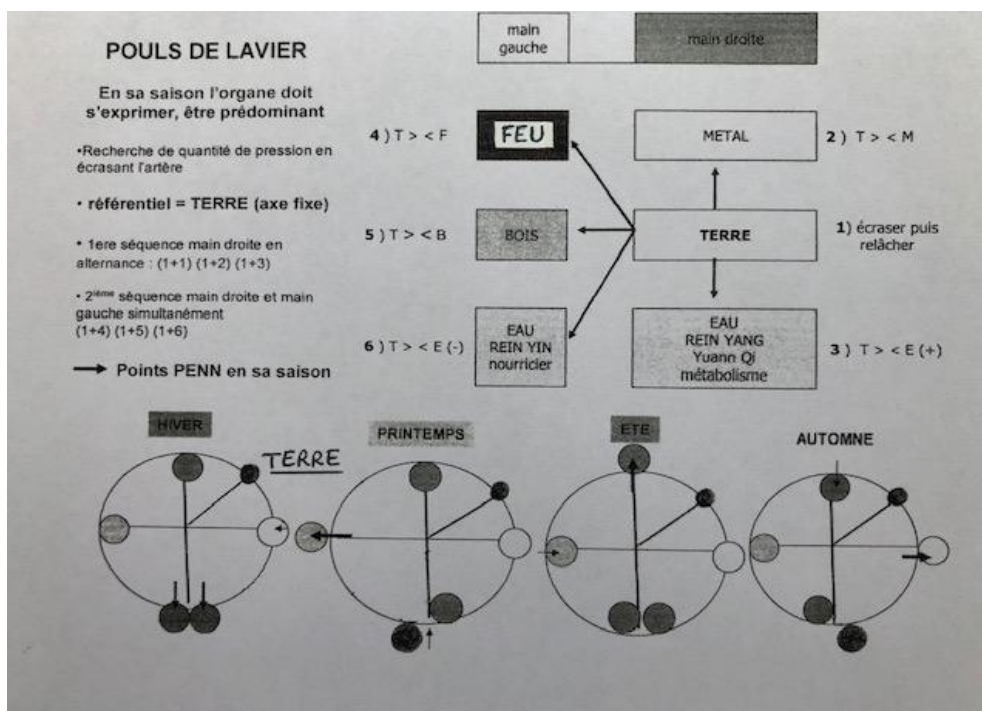
En hiver, il doit être inférieur à 2R.

Lors du traitement, il faudra toujours chercher à évacuer le Xié.

- Pour un FEU en excès, il faudra mettre du METAL (son EVH), cela peut être simplement par le biais du métal d'une aiguille sur le 15V BEI SHU DU COEUR
- Pour une TERRE en excès, nous pourrons mettre de l'EAU donc un glaçon sur le 20V BEI SHU DE LA RATE
- Pour une EAU en excès, il faudra chauffer le 23V BEI SHU DES REINS
- Pour un METAL en excès, il faudra mettre du BOIS sur le 13V BEI SHU DU POU MON

Lorsqu'un élément est en vide, on nourrit sa mère. Cela pourra se faire par l'intermédiaire des saveurs. Par exemple, pour une TERRE en vide, nous pourrons nourrir le FEU par la saveur amère.

Dans les 28 formes de pouls, le pouls du cancer est un pouls noué, lent ; Il signe une stase d'énergie et de sang. Le Yin puissant détruit le Yang.



c- Les facteurs environnementaux

L'environnement (pollution, radiations...) représente un facteur de risque supplémentaire dans l'apparition du cancer.

Il y a plus de cancers du Poumon, dans les villes polluées par les gaz nocifs émis par les usines ou les pots d'échappement de voiture que dans les campagnes, même polluées par les pesticides.

La cigarette est connue depuis longtemps pour ses effets oncogènes.

Le cancer du Poumon (élément METAL), qui est l'un des plus fréquents, la tendance à métastaser à la peau (même élément), aux surrénales et aux os (élément EAU : cycle Tcheng) et au Foie (cycle Ko)

Une exposition excessive au soleil, sans protection, est une des principales causes d'apparition des cancers de la peau.

Les ondes électromagnétiques provoquent un stress oxydatif sur les tissus : il s'agit d'une oxydation due à un excès de radicaux libres qui dénature nos membranes cellulaires ainsi que l'ADN. D'où des mutations génétiques susceptibles de se développer en tumeurs.

En dehors de ces agents externes, il y a des professions spécifiques régulièrement en contact avec des agents polluants :

- Les maçons avec les poussières de ciment et de plâtre
- Les jardiniers qui utilisent des substances hautement toxiques : herbicides, pesticides, fongicides..
- Les personnes qui travaillent dans des usines chimiques au contact de colorants ou d'autres polluants comme l'amiante.

D'autre part, on retrouve dans la plupart des produits agroalimentaires, des produits phytosanitaires, des médicaments, de cosmétiques, de désodorisants, dans l'eau..., des perturbateurs endocriniens, qui vont perturber le système endocrinien. Ils sont dits « œstrogènes-like », car ils miment les effets des œstrogènes facilitant l'apparition de cancers hormonaux dépendants liés à l'élément TERRE (seins, utérus, prostate).

2 - Les causes internes

a - Les hormones

- **Les hormones thyroïdiennes**

Nous l'avons vu, une de leurs fonctions principales est de stimuler l'activité des organes lymphoïdes primaires et secondaires, responsables de l'immunité. Rappelons que la Thyroïde est rattachée à l'élément BOIS et à sa fonction de bouclier pour protéger l'organisme de la maladie. Une carence importante de ces hormones sur une très longue durée peut augmenter le risque de survenue d'un cancer.

- **La mélatonine et les hormones sexuelles**

La mélatonine est une hormone sécrétée par la glande pinéale. Elle a une relation opposée à la sécrétion des hormones sexuelles, lorsque sa sécrétion augmente, celle des hormones sexuelles baisse.

Elle est le chef d'orchestre chrono-biologique du corps. Elle est sécrétée lorsque la lumière baisse, la nuit et pendant l'hiver. Elle est considérée comme étant l'hormone du sommeil.

La sécrétion de la mélatonine est diminuée par

- les éclairages artificiels, notamment les écrans d'ordinateur et de téléphones portables (surtout utilisés en fin de journée),
- les troubles du sommeil (qui touchent plus d'un Français sur trois),
- les décalages horaires (hôtesses de l'air...),
- le travail de nuit (les fameux 3x8) ...

Plusieurs études ont confirmé que des taux élevés en hormones sexuelles facilitent l'apparition de cancers hormono-dépendants.

Le chapitre 2 du Su Wen rappelle la nécessité de respecter les cycles de la nature : « Les énergies yin et yang et les quatre saisons sont le commencement et la fin de tous les êtres, ainsi que la vie et la mort de l'homme. S'y opposer est un grand malheur. (...) Leur opposition amène la mort et le désastre, à cause du refus intérieur de la Loi naturelle. »

Un sommeil non réparateur engendre de l'inflammation et diminue l'action du système immunitaire menant à une prolifération plus importante des cellules cancéreuses.

- **Les hormones féminines de synthèse**

Les femmes sous traitement hormonal (œstrogènes et progestérone), que ce soient des pilules contraceptives ou des traitements hormonaux substitutifs au moment de la ménopause ont un risque accru de cancer du sein.

Ces hormones de synthèse sont véhiculées par le sang et stockées par le Foie qui se charge alors de toxines et d'une énergie perverse susceptible d'attaquer la Terre, plus précisément la Rate dans le cycle Ko.

b - Les émotions

Chaque organe, chaque tissu du corps (foie, cœur, rein, etc..) a un niveau vibratoire particulier. Un conflit psychologique déclenche une émotion qui, elle aussi, a un niveau vibratoire. Lors d'un conflit psychologique, la vibration de l'émotion est attirée par celle de l'organe vibrant au diapason avec elle. Elle obéit ainsi à la loi de la résonance qui dit que deux énergies de même fréquence s'attirent. Lorsque le choc émotionnel se fixe sur l'organe ainsi déterminé, il y bloque la circulation énergétique, ce qui va provoquer un afflux d'énergies nuisibles à son niveau, ainsi que tous les polluants et toxiques présents dans le corps à ce moment-là. Cela va, soit produire des mutations génétiques et induire la cancérisation, soit réveiller des cellules cancéreuses dormantes présentes dans l'organe. C'est à partir de ce moment-là que la tumeur va commencer à se développer. Une émotion qui est trop forte ou qui perdure dans le temps devient une lésion, un sentiment qui peut finir par léser l'entité (le Yin profond) qui lui est rattachée.

En énergétique, il existe 7 sentiments, répartis en fonction des 5 éléments. En fonction du caractère Yin ou Yang de l'élément, nous aurons respectivement un sentiment en insuffisance ou en excès :

- Au BOIS : Yang (donc en excès), il y aura la colère (son entité est le ROUN)

- Au FEU : Yang (en excès), il y aura la joie (entité : le CHEN)
- A la TERRE : Yin (en insuffisance), il y aura le souci et l'anxiété (entité : le YI)
- Au METAL : Yin (en insuffisance), il y aura la tristesse et l'angoisse (entité : le PRO)
- A l'EAU : Yin (en insuffisance), il y aura la peur (entité : le TCHE)

Un Tsang plein commence à travailler quand il se vide, il produit alors une émotion. Les émotions ne concernent que les Tsang et sont ainsi l'expression d'un vide qui circule dans l'organe. Si l'émotion perdure dans le temps, l'organe concerné peut être renourri grâce aux Points Mo ou Mo de Manaka ou encore en travaillant sur l'énergie long. L'entité lésée peut, quant à elle, être travaillée par le biais de la deuxième chaîne de Vessie. Les émotions perturbent l'Empereur et nous dévient de notre alignement ; Le 7C PORTE DU SHEN a ici toute son importance car c'est le point IUANN de nature TERRE, il permet de recentrer la personne. C'est également un grand point de la joie de vivre car il apaise les tourments du Cœur.

Un médecin allemand, le Docteur Ryke Geerd Hamer se pencha sur l'importance des émotions dans l'apparition du cancer, voici ce qu'il ressort de son analyse :

La Théorie de Hamer

En 1978, le Dr Hamer développa un cancer des testicules peu après que son fils eut reçu une balle fatale. Sa femme développa, quant à elle, un cancer de l'ovaire. Quelques années plus tard, le Dr Hamer se lança sérieusement dans la recherche sur le cancer et mit en évidence le mécanisme de choc émotionnel à l'origine du développement de cette maladie. Il examina et analysa 15000 cas de cancer et retrouva chaque fois les mêmes caractéristiques regroupées sous La loi d'Airain du Cancer :

Tout cancer débute par un syndrome conflictuel appelé DHS (Dirk Hamer Syndrom en hommage à son fils), qui se caractérise par un choc

- Brutal
- Prenant au dépourvu
- Ressenti de façon dramatique

- Vécu dans l'isolement
- Qui se produit simultanément aux niveaux psychique, cérébral et organique.

Lorsqu'un choc émotionnel est trop violent, le cerveau vit un véritable orage cérébral et réagit en missionnant une zone spécifique de lui-même pour servir de paratonnerre : cette zone s'appelle le Foyer de Hamer. Le thème du conflit psychique détermine l'emplacement de ce foyer dans le cerveau ainsi que l'organe touché.

A partir du Foyer de Hamer, le stress provoqué par ce choc émotionnel va déclencher une production élevée de cortisol par les glandes surrénales.

L'augmentation de sécrétion de cortisol stimulera ensuite le système orthosympathique qui transmettra l'information à l'organe correspondant à la zone du cerveau touchée.

Le Dr Hamer appellera « Loi d'Airain du cancer » cette corrélation entre choc émotionnel, zone cérébrale atteinte et organe associé au sein duquel se développe le cancer. C'est ainsi que, selon lui, une fois le choc émotionnel résolu, le cancer guérit.

Hamer part du principe que tout cancer évolue selon deux phases : une phase conflictuelle active au cours de laquelle le système nerveux orthosympathique est chargé d'organiser la construction de la tumeur, c'est la phase de prolifération cellulaire ; et une phase post-conflictuelle, dite de réparation, au cours de laquelle le processus cancéreux s'inverse, le système nerveux parasymphatique prend le relais pour préparer la réparation de l'organe touché par le cancer. Cette réparation se fait à l'aide de microzimas (de « zima » qui signifie « la vie » ; ce sont de petites granulations capables de produire des enzymes) qui entreprennent le démontage des cellules cancéreuses.

La Théorie de Hamer précise que les différents organes de l'organisme réagissent à des conflits très précis en fonction du feuillet embryonnaire dont ils sont issus.

Pour rappel :

- l'**endoderme** produit une grande part du système digestif et les alvéoles pulmonaires. Emotionnellement, il est associé à des conflits de peur (de la mort, de manquer de nourriture...) et de digestion (événement).
- L'**ectoderme** produit le système nerveux, une grande part des organes sensoriels, l'épiderme, la plupart des muqueuses et des canaux intraglandulaires. Il est lié aux conflits de séparation et de territoire.
- Le **mésoderme**, feuillet situé entre les deux précédents, qui se divise en deux, donnant mésoderme cérébelleux et mésoderme cérébral. Le mésoderme cérébelleux produira surtout le derme et les tissus de protection. Les conflits correspondent à un ressenti d'être attaqué ou abandonné : conflits mère/enfant, femme/époux ou conflits humains en général. Le mésoderme cérébral produira le système locomoteur et une partie du système circulatoire, urinaire et génital. Les conflits correspondent notamment à une dévalorisation de soi.

Nous pouvons à présent essayer de faire un rapprochement entre la Théorie de Hamer et l'énergétique chinoise :

Les feuillets embryonnaires, dont nous venons de voir l'importance pour Hamer, émanent des Merveilleux Vaisseaux du Ciel Antérieur, et plus précisément du Tchrong Mo (Chong Mai). Le Tchrong Mo est la Mer du Sang et des 12 méridiens, c'est à partir de lui que tout va se construire. Il permet la bonne répartition du yin et du yang, ainsi que du sang et de l'énergie qui présentent un déséquilibre en cas de cancer.

Il prend sa racine dans l'utérus, sa branche inférieure emprunte le méridien du Rein, tout comme sa branche antérieure qui monte au visage pour finir au 1E et sa branche postérieure qui remonte la colonne vertébrale en passant par les points constitutifs du Rein organe (23V BEISHU DES REINS ; 25VB Point Mo du Rein). De par sa relation privilégiée avec les Reins, le Tchrong Mo a une incidence sur les glandes surrénales qui secrètent le cortisol, hormone produite en grande quantité lors d'un stress intense. Comme nous l'avons vu précédemment, la sécrétion de cortisol est sous le contrôle du système hypothalamo-hypophysaire régis notamment par les 19 et 20 TM.

L'idéogramme CHONG de CHONG MAI « représente le pouvoir d'harmonisation qui jaillit vers le Cœur. Plus ce pouvoir est harmonieux et subtil, plus le Cœur est vacant ou libre de toute rétention et de toute obstruction » (Les Merveilleux Vaisseaux, Bernard Dessoutter). Le Tchrong Mo fait donc en sorte, comme le Maitre du Cœur, que l'Empereur reste en paix. Pour mémoire, le Maitre du Cœur est assimilé au Thymus, lui-même rattaché au Tchrong Mo ; Ce qui lie intimement le Maitre du Cœur et le Tchrong Mo.

Rappelons également que le Tchrong Mo est lié en couplage indirect (4 Rate/6MC) avec un autre Merveilleux Vaisseaux, le Yin Oé Mo qui permet de prendre soin de soi, d'entretenir de bonnes relations avec soi-même et de faire le tri dans nos émotions. Nous verrons par la suite l'intérêt de faire un travail sur soi et sur nos émotions en cas de cancer.

D'autre part, nous venons de voir que selon Hamer, le cancer évolue en deux phases qui dépendent du système ortho et parasympathique. Celui-ci est commandé par les points 20VB et 10V; Notons que la phase de guérison et de réparation de l'organe étant sous la dépendance du système parasympathique, il paraît judicieux dans un traitement de tonifier son point de commande le 10V et de diminuer l'action du système orthosympathique en dispersant le 20VB.

Enfin, la gestion des émotions ayant un intérêt capital dans la Théorie de Hamer, le Maitre du Cœur, de par son rôle de filtre des émotions, prend toute son importance dans cette approche énergétique.

Les émotions qui déclenchent le cancer sont le plus souvent des émotions non exprimées et/ou non digérées et en rapport avec l'estime de soi, la confiance en soi (le rapport à soi lié au MC) mais aussi avec la peur du regard que les autres portent sur nous, le jugement qu'ils nous portent, le rapport aux autres, ce qui nous ramène également au méridien du Triple Réchauffeur (TR) que nous traiterons par la suite et ceci en toute logique également par le fait que le MC et le TR sont liés en Avers/Revers.

Dans un premier temps, penchons-nous sur les points du méridien du MC qui me semblent les plus parlants par rapport au cancer parce qu'ils

travaillent sur les émotions ou permettent de lever les stagnations de Tchi et de sang.

Le Maître du Cœur

- ➔ **1 MC RESERVOIRCELESTE** 天池 : Il est considéré avec le 17JM comme étant Point Mo du Maître du Cœur.

C'est un réservoir d'énergie, énergie qui peut-être mobilisée en cas de sollicitation du système nerveux sympathique comme c'est le cas dans le cadre du cancer (stress, attaque, blessure) : **Il calme le Cœur en le libérant sur le plan psychique et émotionnel.** C'est aussi un Point Fenêtre du Ciel, il libère la poitrine.

- ➔ **3MC MARAIS DU COUDE** 曲澤: Il est le **grand fonctionnaire du sang qui véhicule les émotions, et permet ainsi une distribution harmonieuse de celui-ci dans tout le corps, évitant les stagnations présentent en cas de cancer.**

- ➔ **4 MC PORTE DU TSRI** 郟門: comme son nom l'indique c'est le Point TSRI du MC qui permettra de lever une nouure sur le méridien ayant pu être provoquée par un choc émotionnel à l'origine du cancer.

- ➔ **5MC INTERVALLE DU MESSAGER** 間使: c'est le Point King qui a pour fonction de cicatriser, il sera intéressant pour cicatriser une émotion à l'origine du cancer.

Sur le plan symbolique il permet l'harmonie entre le Cœur et le MC ; Il a pour rôle de faire circuler le Tchi et le Sang dans les Vaisseaux et de débloquent toute stagnation qui pourrait se trouver sur la voie du Shen, afin que celui-ci soit en paix.

- ➔ **Le 6 MC**內關 **me paraît être un point d'importance capitale dans le traitement des cancers :**

C'est la « BARRIERE INTERNE », c'est le point du lâcher-prise, il est apaisant. Il est surtout indiqué lorsque « **le Yin est bloqué à l'intérieur** et qui par la suite offense le haut du corps en circulant à contre- sens » (même source) ce qui est le cas lors des stress, émotions

intenses où le système neurovégétatif est sollicité. Il libère ainsi la poitrine et **calme le Shen.**

C'est le Point Lo du MC et du Foyer Moyen (Pour rappel, MC et TR sont liés en Avers/Revers), **idéal pour tout ce qui n'est pas digéré que ce soit en termes d'alimentation ou d'émotions, les deux causes principales d'apparition du cancer.**

C'est aussi le Point Clé du Yin Oé Mo, Merveilleux Vaisseau qui gère la répartition du Yin. En chemin de vie, le Yin Oé Mo permet de **prendre soin de soi et de faire le tri dans ses émotions.** Il est intéressant de le travailler en couplage avec le Tchrong Mo en associant leurs Points Clés respectifs : 6MC/4Rate afin de privilégier l'action libératrice sur la poitrine, l'estomac et le Cœur.

→ **7 MC GRAND TERTRE**大陵 : c'est le **Point TERRE** du MC qui nous permettra soit de la remettre en circulation dans le cadre d'une stagnation liée au cancer ou de nourrir le METAL, souvent impliqué également dans cette maladie.

Les points du MC et du Cœur sont étroitement liés, on peut piquer les points du MC à la place de ceux du Cœur afin de ne pas déranger l'Empereur ou bien piquer les deux points afin d'en renforcer l'action. Le **7 COEUR PORTE DU SHEN** a ici toute son importance car c'est la **« Quintessence de l'énergie vitale supérieure », énergie vitale dont nous avons parlé dans un chapitre précédent, et que nous savons maintenant perturbée en cas de cancer.** Ce point me semble tout à fait approprié pour la rétablir et avoir une action sur le cancer, d'autant plus qu'il apaise les tourments du Cœur : *« Le point est indiqué dans tous les symptômes où le mental n'est pas pur, vide, serein, où le chagrin et la tristesse oppriment le Cœur ».*

→ **Le 17 JM CENTRE DU THORAX**膻中 dont nous avons déjà beaucoup parlé ne fait pas partie du méridien du MC mais en tant que **Point Mo du Maître du Cœur, il remet une énergie correcte dans le méridien du Maître du Cœur afin de renforcer sa fonction de protection du Cœur face aux émotions si dangereuses dans le cas du cancer.**

Le Petit Monde Merveilleux de l'Acupuncture nous dit que c'est la « Salle de l'Harmonie (...), (qu'elle) est bien au milieu par rapport à l'axe

central Sud-Nord et par rapport à la Pureté céleste et le Palais de la Tranquillité terrestre. ». Ce point nous permettra donc de réaligner notre patient atteint du cancer par rapport au Ciel et à la Terre afin qu'il retrouve Harmonie, Pureté et Tranquillité par rapport à toutes ses émotions qui ont pu être l'élément déclencheur de cette maladie.

Comme énoncé auparavant, le cancer peut être également induit par un stress relationnel ; C'est dans l'enfance que se construisent les schémas d'attachement qui conditionnent notre perception de nous-mêmes et d'autrui et qui vont dicter notre comportement relationnel. Les relations familiales ou sociales, la peur du rejet, la peur du conflit ou d'être abandonné, peuvent induire un climat de méfiance envers autrui. Une insécurité relationnelle récurrente crée un stress (également à l'origine de la sécrétion de cortisol) qui favorise le cancer. Le rapport aux autres étant en rapport avec le méridien du Triple Réchauffeur, voyons maintenant quels points semblent appropriés par rapport au cancer que ce soit parce qu'ils permettent de lever les stagnations de Tchi ou de sang, parce qu'ils travaillent sur les émotions ou sur le rapport aux autres, ou encore qu'ils stimulent le système immunitaire.

Le Triple Réchauffeur

- ➔ **1 TR BARRIERE DU CARREFOUR 關衝**: Point Ting du TR, Point de cicatrisation émotionnelle entre autres. Il agit sur tout blocage dans les liquides, le Sang et le Qi qui représente une porte ouverte au développement d'un cancer.
- ➔ **2 TR PORTE DES LIQUIDES 液門**: Point long de nature EAU, c'est un grand point des liquides, il fait circuler la lymphe et stimule le système immunitaire défaillant en cas de cancer
- ➔ **4 TR RESERVOIR DE YANG 陽池**: Point Iuann, chargé de distribuer Yuan Qi comme le TR, qu'il divise en trois, il est donc point maître pour équilibrer une perturbation entre chacun des trois foyers, que ce soit un aliment ou une émotion mal digérée.
- ➔ **5 TR BARRIERE EXTERNE 外關**: Autre nom : RELATIONS EXTERNES : il ouvre la barrière pour les gens renfermés, qui ont

des difficultés de communication avec les autres à l'origine du stress relationnel qui peut engendrer le cancer.

- **6 TR EMBRANCHEMENT DE LA RIGOLE** 支溝: Point King de nature FEU. Comme point FEU il est capable de purifier les tissus et les organes, de faire circuler et d'enlever les déchets qui ont tendance à bloquer la circulation comme c'est le cas en cas de cancer.
- **7 TR REUNION ESSENTIELLE** 會宗: Point Tsri, il débloque les communications avec les autres
- **8 TR LO DES 3 YANG** 三陽絡: Alias PORTE DE LA COMMUNICATION: Il coordonne et rétablit la circulation dans les 3 Foyers.
- **9 TR 4 RIGOLES** 四瀆: Il communique avec les 4 mers et la Rate, il a donc une action de mise en circulation globale sur l'organisme. Il aide la Rate à faire circuler les liquides.
- **10 TR PUIITS CELESTE** 天井: Point Ro de nature TERRE, il a la capacité de la Rate à transformer, transporter et coordonner et il libère les glaires (psychiques++ qui nous intéresse ici dans le cadre du cancer)
- **11 TR ABIME DE FRAICHEUR** 清冷淵: Alias SOURCE DE LA SOLITUDE, ce qui nous intéresse précisément ici par rapport au cancer car ce point donne de la lumière aux personnes qui se sentent seules ou qui ont des problèmes de communication avec les autres.
- **18 TR VAISSEAU DES CONVULSION** 癩脈: Il a une action sur le cerveau, permet de maîtriser les situations de stress et de colère, c'est donc un point qui pourra nous aider dans l'approche du choc émotionnel lié au cancer.
- **19 TR APAISE LE CERVEAU** 顱息: Le point met le crâne au repos pour pouvoir recevoir les informations par les organes de sens, et comme le précédent, ce point sera intéressant pour apaiser le stress lié au cancer qu'il soit émotionnel ou relationnel.
- **22 TR CREUX DE L'ENTENTE** 和髎: Alias CREUX DE L'HARMONIE: Pour toutes les personnes qui ont des difficultés de communication, ce point rétablit l'harmonie avec les autres.

« Le Maître du Cœur est aidé par son Fu Triple Réchauffeur qui est relié au Ciel Antérieur (...). Comme le nom Triple Réchauffeur l'indique, les points

jouent le rôle de chauffer et de relier les trois foyers, de construire et d'entretenir la vie du Ciel Postérieur grâce au Feu vital et aux relations entre le Ciel, Terre et l'Homme. (...) c'est l'homme libre qui, pour se former et se développer, détermine ses relations avec le Ciel antérieur, le Ciel postérieur, la Terre, les Ancêtres, les humains. » Cette citation du *Petit Monde Merveilleux de l'Acupuncture* me semble résumer l'intérêt de travailler sur ces deux méridiens du MC et du TR pour rétablir la circulation entre les trois foyers, le rapport avec la Terre avec le côté alimentaire et le rapport aux autres, tous ces facteurs étant perturbés en cas de cancer.

Nous avons vu que les mutations au sein de l'ADN étaient à l'origine des cancers. Il y aurait-il un moyen de faire le lien entre ce qu'il se passe au niveau de l'ADN et les émotions ? Voyons ce qu'il se dit sur le plan des Neurosciences :

Du côté des Neurosciences

Les émotions répétées ou de longue durée ont une incidence sur notre santé. Les travaux réalisés par la biologiste australo-américaine Elizabeth Blackburn, prix Nobel de médecine 2009, et Elissa Epel, psychiatre à l'université de Californie montrent qu'elles sont à l'origine d'un « stress » capable de modifier notre ADN. A l'échelle de la cellule, là où l'ADN est condensé sous forme de chromosomes, il a été observé qu'à l'extrémité de ceux-ci se trouvent les télomères, sortes de « capuchons » qui les protègent de l'érosion au fil des divisions cellulaires. Ceux-ci raccourcissent progressivement au fur et à mesure que la cellule vieillit. Or, chez les personnes soumises à des émotions répétées ou chroniques comme des angoisses, de la tristesse ou des peurs, les chercheuses ont observé que les télomères apparaissaient anormalement courts, reflétant un vieillissement accéléré de ces « capuchons » et par conséquent un vieillissement prématuré des molécules d'ADN. Le mécanisme biologique est encore mal connu mais il semble que le cortisol, la fameuse hormone du stress produite par les surrénales soit à l'origine de ce phénomène. Suite à une émotion intense ou répétée, la sécrétion de cortisol est beaucoup plus importante et le taux élevé de cortisol est associé à une réduction de l'activité de la télomérase, l'enzyme chargée de l'entretien des télomères.

Les émotions ne s'attaquent pas seulement aux télomères, elles inscrivent également leurs marques sur nos gènes eux-mêmes, modifiant

par la suite certains de nos comportements. Ce phénomène s'appelle l'épigénétique, c'est la modification de l'expression de nos gènes en fonction de notre environnement : l'ADN est modifié chimiquement par des petites "étiquettes" (des groupements méthyles), qui empêchent physiquement l'expression de certains gènes dans la zone cérébrale qui gère les émotions, l'hippocampe. Ces modifications génétiques bloquent les récepteurs aux corticoïdes dans l'hippocampe. Or, ces récepteurs contrôlent la réponse au stress en réduisant le taux sanguin de cortisol. Le taux élevé de cortisol est associé à une réduction de l'activité de la télomérase, l'enzyme chargée de l'entretien des télomères.

Les émotions entraînent non seulement le vieillissement prématuré des « capuchons » des chromosomes, mais s'inscrivent aussi dans nos gènes, modifiant nos comportements. Ces anomalies respectives peuvent se transmettre à la descendance par l'intermédiaire du Tsing inné.

Le point 36 E TROIS DISTANCES aurait pour vertu d'allonger les télomères et d'aider à sélectionner les gènes favorables de notre ADN. Il stimule l'immunité et a également des vertus anti-inflammatoires. Il protège des effets néfastes des toxines, élimine les conséquences des traumatismes, aide à lever les stagnations physiques et émotionnelles, améliore la capacité à envisager les changements et à voir ainsi plus clairement ce que l'on veut changer dans sa vie. (*Source Médocine*)

Les points 9 Rn CONSTRUIT POUR L'HOTE et 43V POINT DU GAOHUANG poncturés pendant la grossesse, permettent d'éviter la transmission des tares génétiques à l'enfant.

VI - LES TRAITEMENTS ACTUELS ET LEURS EFFETS SECONDAIRES

Le cancer est une maladie qui est généralement traitée à l'aide de deux grands types de traitement : la chimiothérapie et la radiothérapie. Voyons maintenant en quoi ils consistent et leurs effets sur l'organisme.

1 - La chimiothérapie et ses effets secondaires

La chimiothérapie est un traitement destiné à éliminer les cellules cancéreuses et/ou à bloquer leur multiplication dans l'organisme. Il se

présente sous forme de comprimés, de gélules ou encore sous forme de perfusions intraveineuses. Il existe également la photo chimiothérapie qui consiste à détruire les cellules cancéreuses par laser (rayonnement lumineux), après les avoir sensibilisées à la lumière par l'injection d'un produit photo sensibilisant. Tous les cancers ne peuvent pas être traités par chimiothérapie, certains d'entre eux n'y étant pas sensibles.

Quel qu'il soit, un traitement par chimiothérapie doit être adapté à chaque patient. Pour un même cancer, les médicaments prescrits, les doses et le rythme d'administration varient d'une personne à une autre.

Les effets secondaires de la chimiothérapie sont fréquents et d'intensité variable d'une personne à l'autre. Ils sont liés à l'action des médicaments anti-tumoraux sur les cellules cancéreuses mais également sur les cellules saines de la moelle osseuse, des cheveux, de la peau, etc... Les effets secondaires les plus fréquents consistent en des modifications de la formule sanguine (diminution de certains globules blancs, des globules rouges et des plaquettes), des troubles digestifs (nausées, vomissements, diarrhée, constipation), chute des cheveux, fatigue.

2 - La radiothérapie et ses effets secondaires

La radiothérapie, quant à elle, lutte localement contre le cancer. Elle vise à détruire les cellules tumorales par le biais de rayons (irradiations) et, cette fois encore, les empêcher de se multiplier. L'irradiation permet le plus souvent de détruire les cellules cancéreuses, tout en préservant les tissus sains et les organes avoisinants.

Les effets de la radiothérapie dépendent de la partie du corps traitée, de la dose de radiations et du type de radiothérapie. Comme la chimiothérapie, elle peut aussi endommager les cellules saines qui se trouvent dans la zone de traitement. Les effets secondaires généraux sont similaires à ceux liés à la chimiothérapie : fatigue, chute de poils et de cheveux, sécheresse de la peau, des nausées et vomissements, diarrhées, constipation et une baisse du nombre de cellules sanguines et de globules blancs.

Les effets secondaires rencontrés dans le cadre de la chimiothérapie ou de la radiothérapie me font penser à une attaque du Tcheng Mo dont nous avons déjà parlé.

Un point particulièrement intéressant pour compléter un traitement de cancer est le 30 E CARREFOUR DE L'ENERGIE.

Il est constitutif du Tchrong Mo, Mer du sang et des 12 méridiens. Il est au carrefour entre tronc et membre inférieur et agit en même temps sur les tsang, les fu, les vaisseaux et les méridiens. Il envoie du Tchi, du sang avec pression dans tout l'organisme, en profondeur, en superficie, aux quatre coins. Il gouverne l'énergie Oé par le biais du Tchrong Mo.

Les 37 et 39 E, respectivement POINT SUPERIEUR et INFERIEUR DU GRAND TERTRE sont des points constitutifs de la Mer du sang et présentent un intérêt également dans la thérapeutique des effets secondaires des traitements.

Le 37 E a comme propriétés de traiter les troubles de la digestion, les nausées, les vomissements ainsi que les diarrhées, régulièrement rencontrés dans les effets secondaires des traitements médicamenteux du cancer. Le 37 E est également Point Ro secondaire du GI, il nous permettra donc d'agir en parallèle sur le méridien du Gros Intestin dont nous avons vu toute l'importance dans le cadre de l'énergie de défense de l'organisme.

Le 39 E s'occupera des sécheresses liées aux traitements.

Il sera évidemment nécessaire de se pencher sur un nettoyage du sang suite à cette « intoxication » par les traitements, ceci par un IU/Mo du Foie (18V/14F) ou même idéalement un IU/MO du Tsue Yin (14V/14F) qui inclura par le biais du MC la composante émotionnelle liée au cancer.

REMARQUE: La chimiothérapie et la radiothérapie peuvent être utilisées de façon combinée. La chimiothérapie a un effet radio sensibilisant ; elle rend la tumeur plus sensible à l'irradiation. Associée à la chimiothérapie, la radiothérapie est plus efficace qu'utilisée seule. La chimiothérapie complète l'action locale de la radiothérapie, en exerçant une action plus systémique afin d'éviter la formation de métastases. Les patients ont parfois recours à la chirurgie. Ce traitement s'adresse notamment aux formes localisées de cancers, découverts à un stade précoce.

VII -LES THERAPIES ALTERNATIVES ET LES AUTRES APROCHES THERAPEUTIQUES

1- L'immunothérapie

L'immunothérapie est apparue dans les années 80, elle consiste à traiter les cancers, non pas en attaquant directement la tumeur avec des produits toxiques comme la chimio- et la radiothérapie, mais en activant et en modulant la réponse immunitaire du corps. Elle se présente actuellement sous deux formes :

- injection de molécules inflammatoires qui stimulent directement l'immunité. Il s'agit de substances initialement produites par l'organisme mais injectées à fortes doses, elles provoquent de nombreux effets secondaires, parfois graves, les rendant apparemment discutables.
- injection d'anticorps obtenus par génie génétique, les anticorps monoclonaux dirigés contre certaines protéines des cellules cancéreuses servant à « désarmer » les globules blancs.

Plus récemment est apparu un concept d'immunothérapie autologue. Le principe consiste à prendre des lymphocytes chez un patient atteint du cancer, de les cultiver en vue de leur multiplication, de vérifier qu'ils agissent bien sur la tumeur in vitro, pour enfin les réinjecter chez le malade dans le but d'une destruction tumorale spécifique in vivo. Cette technique a montré une amélioration de la chance de survie de 30% comparativement aux traitements classiques mais les chiffres varient selon le type de cancer. L'inconvénient de ce traitement est que ce sont les cellules immunitaires de chaque patient qui sont cultivées en laboratoire, ce qui représente un coût énorme car cela revient à produire un médicament personnalisé pour chaque patient atteint du cancer.

2 - La transplantation du microbiote autologue

Les traitements anticancéreux ont pour effets d'augmenter la porosité de l'intestin, qui laisse alors passer des bactéries intestinales dans le système sanguin, détruisant ainsi la flore intestinale. Or les capacités immunogènes de ces bactéries permettent d'activer le système immunitaire, et donc de renforcer l'attaque contre les tumeurs. La

transplantation de microbiote autologue consiste à prélever les propres selles du patient avant le traitement pour réaliser, après la première cure de chimiothérapie, une transplantation de microbiote autologue. Les résultats ont montré que les patients reprenaient du poids, qu'ils avaient moins de troubles du transit et surtout que leur immunité était renforcée.

Le 16 Rn POINT DES MEMBRANES me paraît intéressant dans cette approche thérapeutique du cancer car il agit sur les membranes (de l'intestin), fragilisées par les traitements anticancéreux. C'est le point de pénétration de l'énergie de défense Oé dans les intestins et c'est un point constitutif du Tchrong Mo, lui aussi attaqué en cas de cancer. Ce point permet ainsi de renforcer la paroi intestinale, tout en renforçant l'immunité du patient.

3 - L'hadronthérapie

Une nouvelle technique puissante est en train d'émerger. Elle n'est, pour le moment, employée que pour des cancers de l'enfant, du cerveau, de l'œil, et plus récemment (depuis des essais fructueux au Japon), du pancréas.

C'est une technique de radiothérapie qui a recours à des protons ou à des ions carbone afin de détruire les cellules cancéreuses. Le passage de ces particules est moins toxique pour les tissus sains, car elles s'arrêtent dans la tumeur, le ciblage étant plus précis. L'énergie délivrée pour endommager le tissu tumoral est en moyenne 2000 fois supérieure à une radiothérapie. L'hadronthérapie est surtout utilisée pour les tumeurs résistantes aux chimio- et radiothérapies, ou pour des tumeurs inopérables du fait de leur localisation près de tissus vitaux.

4 - Les ondes scalaires

Voici la définition des ondes scalaires naturelles :

« Il existe ce que les physiciens appellent un bruit de fond qui est permanent et qui nous entoure à chaque seconde : ce bruit de fond est en fait un cocktail d'ondes sans lequel aucune forme de vie ne serait possible. Personne n'y échappe ; il vient du cosmos, du soleil, des roches, de la terre et

des êtres vivants qui nous entourent. Cette forme de lumière invisible nous est aussi indispensable que l'air que nous respirons, l'eau que nous buvons ou encore les aliments qui nous nourrissent. » (Alternative santé Journal N°19)

Ne serait-ce pas la définition du Tchi énoncée dans le chapitre du Principe Vital ?

Cette lumière est composée de neutrinos solaires, particules de charge neutre mais qui peuvent se dissocier en 1 électron, 1 positron et 1 ou des photons. Ces 4 aspects sont appelés « saveurs » car elles nous nourrissent à chaque instant sans que l'on puisse les voir.

Un physicien allemand, le Pr Konstantin Meyl, s'est longuement penché sur les ondes scalaires. Selon lui, le déplacement de ces ondes se fait sur le principe de la résonance (comme c'est le cas, nous l'avons vu, pour les émotions !) quand leur source vibre au même diapason qu'elles. Elles sont de forme spirale ou longitudinale ce qui leur permet de s'introduire plus facilement dans l'organisme pour être reconnues par l'ADN cellulaire qui est de forme hélicoïdale, par les protéines de forme active et par certains métaux présents dans le corps. Chaque partie de notre corps est ainsi un récepteur à ondes scalaires.

Des machines reproduisant ces mêmes ondes ont été mises au point pour être utilisées sur un plan thérapeutique. Le Pr Meyl est parvenu à adapter sur son appareil, afin de pouvoir transmettre en même temps que les ondes scalaires, (via deux antennes, une émettrice, une réceptrice) d'autres informations comme des nutriments essentiels (ou oligo-éléments), un extrait de tissu, une huile essentielle ou des fleurs de Bach, un remède homéopathique ou un nosode (dilution homéopathique d'un extrait de virus ou de bactérie pathogène).

Les ondes scalaires ont également comme propriété d'être une source permanente d'électrons et d'oxygène pour l'organisme ; et nous avons vu précédemment qu'en cas de cancer, le corps était carencé de ces deux facteurs. Le patient intègre le rayonnement biologique émis, ce qui accélère le processus de guérison. Ces ondes permettent de relancer l'activité cellulaire et tissulaire affaiblies en cas de cancer. Elles alimentent les cellules en énergie, ce sont des ondes vitales que nous pourrions assimiler au Tchi.

Dans l'absolu, la première « machine » capable de produire des ondes scalaires, c'est notre corps ! Pour cela il nous suffit d'ouvrir nos deux mains comme le fait un sage qui médite ou de les joindre comme pour prier. Entre

les deux mains, le champ des ondes émises sera de type scalaire. De la même façon, en acupuncture, lorsque les aiguilles sont placées sur deux points d'un même méridien ou de deux méridiens différents en fonction de ce que l'on souhaite, elles servent alors d'antennes respectivement émettrice et réceptrice entre lesquelles va se créer une onde scalaire.

VIII - LES TROIS PILIERS ANTICANCER

1 -L'activité physique

Le sport permet d'augmenter le nombre de mitochondries, et d'améliorer les capacités de celles déjà présentes. Comme nous l'avons vu, ces centrales énergétiques brûleront du glucose qui ne sera ainsi plus à disposition des cellules cancéreuses.

L'idéal est de pratiquer une activité physique au moins trente minutes par jour, avec une intensité adaptée à l'état du patient (marche rapide, vélo, montée des escaliers à pied, gymnastique douce, natation). Il est aussi possible d'opter pour des exercices de respiration sans oublier Qi Gong, Tai Chi, Shiatsu, Yoga, etc.

Les promenades en forêt, en bord de mer ou en montagne en altitude moyenne permettent d'oxygéner davantage l'organisme et de lutter contre l'oxydation provoquée par le cancer. Ce type de promenade permet également d'augmenter les défenses immunitaires car elle accroît le nombre de lymphocytes NK (qui détruisent les cellules cancéreuses) et diminue la sécrétion de cortisol (pour rappel, l'hormone du stress qui diminue l'immunité). Dans tous les cas, une activité en plein air est à favoriser aux dépens des salles de sport.

Si ses capacités le lui permettent, il est conseillé au patient de pratiquer un sport aussi pendant le traitement car il permet d'activer les mécanismes d'autophagie au sein de nos cellules ce qui permet la destruction des déchets qui encrassent l'organisme. Et après la maladie l'activité physique favorise la récupération de la forme physique, ce qui contribue à retrouver plus rapidement une bonne qualité de vie.

2 - Le programme nutritionnel

Nous avons vu l'importance de l'alimentation dans le développement du cancer. Il existe différentes « mesures » à mettre en place afin d'empêcher de nourrir les cellules cancéreuses :

- **Diminuer fortement la consommation de sucres** et de féculents (aliments contenant une grande quantité d'amidon) ainsi que tous les aliments à index glycémique élevé. Ce afin de priver les cellules cancéreuses de leur « carburant » et normaliser le niveau d'insuline dans le sang, qui stimule la production d'IGF -1, facteur de croissance des cellules cancéreuses.
- **Diminuer, voire supprimer les produits laitiers** apportant beaucoup d'humidité à l'organisme, source de cancer ; de plus ils stimulent également la production d'IGF-1.
- **Manger beaucoup de légumes et de fruits**, idéalement frais, et sous forme de jus, en privilégiant les légumes colorés et en particulier les légumes verts à feuilles ainsi que les crucifères, c'est-à-dire toutes les sortes de choux mais aussi les radis et le cresson, pour leurs propriétés anti-cancer. La tomate, quant à elle, contient des lycopènes qui luttent contre l'angiogenèse et stimule la production de lymphocytes NK qui luttent contre le cancer.
- **Augmenter l'apport d'acides gras oméga-3, réduire l'apport en oméga-6.** Le cancer trahit un terrain inflammatoire chronique. Les oméga-3 présentent des propriétés anti - inflammatoires importantes, on les retrouve dans les huiles végétales (huile de lin, de cameline, de colza, de noix) et dans les poissons gras au sein desquels ils permettraient plus particulièrement de renforcer l'action du système immunitaire face aux cellules cancéreuses.
Les oméga-6, quant à eux, se retrouvent dans une grande variété de produits industriels, dans les huiles de tournesol, de maïs, de pépins de raisin et également dans la viande. Rappelons que la viande rouge contient beaucoup de fer à l'origine de l'oxydation cellulaire retrouvée en cas de cancer.
- **Optimiser le niveau de vitamine D** ; Un déficit en vitamine D est fréquemment observé dans certaines formes de cancer. Elle agit contre le cancer en augmentant la capacité d'autodestruction des cellules mutantes, en ralentissant la vitesse de reproduction des cellules cancéreuses, et en réduisant l'angiogenèse. On la trouve principalement dans les poissons gras mais sa source d'approvisionnement principale reste les rayons solaires.

- **Eviter de cuire à haute température** car les graisses deviennent toxiques à haute température.
- **Eviter les graisses saturées**, très caloriques et promotrices de l'IGF-1, privilégier les graisses poly-insaturées issues d'huiles de première pression à froid qui permettront de renforcer l'étanchéité de la paroi intestinale attaquée par les traitements de chimio et radiothérapie.
- **Se détoxifier pour faciliter le travail des émonctoires** avec des compléments soutenant le Foie ou des lavements qui permettront une meilleure assimilation, éviteront ainsi les fermentations ou putréfactions à l'origine de stagnations pouvant provoquer le cancer (avec du café selon la cure du Dr Gerson, qui passe dans le muscle lisse du petit intestin et parvient ainsi jusqu'au Foie)
- **Procéder à une supplémentation en vitamines et nutriments** (vitamine A, C, E qui ont des propriétés anti-oxydantes, germanium organique considéré comme « l'oxygène que l'on peut manger », coenzym Q10 qui est immunostimulante et anti-oxydante et augmente le nombre de mitochondries utilisant plus de glucose), **en polyphénols** tirés de l'huile d'olive ou du jus de grenade ou du vin (resvératrol) anti-oxydants et anti-inflammatoires, **en champignons** (comme le shiitaké qui a des vertus immunostimulantes, le reishi qui régule le taux de cortisol dans le sang suite à un stress), **en plantes** (curcuma : anti-inflammatoire, anti-oxydante, anti-infectieuse ; thé vert dont les catéchines réduisent l'angiogenèse produite par les tumeurs, de plus il est riche en polyphénols ; gingembre aux effets anti-prolifératifs sur les cellules cancéreuses, anti-nauséeux et anti-douleurs, symptômes rencontrés dans les effets secondaires des traitements ; plantes à bulbes : ail, oignon, échalotte qui contiennent du glutathion, un puissant anti-oxydant et immunostimulant)
- **Se ménager une plage d'au moins 13h entre le dîner et le petit déjeuner**, afin d'avoir un sommeil de qualité ; La nuit est un moment clé de guérison. C'est, en effet, pendant le sommeil que l'on peut concentrer ses défenses immunitaires contre les cellules cancéreuses, évacuer les protéines endommagées. Un bon sommeil contribue aussi à une meilleure gestion du stress et à plus d'énergie pendant la journée.
- **Essayer le régime cétogène que nous avons déjà abordé** qui a une action anti-inflammatoire et anti- cancéreuse reconnue.

3 - L'approche émotionnelle ou à quoi « sert » le cancer ?

Nous avons vu qu'un choc émotionnel intense, inattendu et vécu dans l'isolement était un facteur déclenchant du cancer.

Une émotion cristallisée en nous modifie notre comportement, que ce soit par rapport à la nourriture ou par rapport à notre entourage, à notre regard sur les choses. Elle nous dévie de notre chemin, de notre alignement, celui qui nous conduit vers la santé et le bonheur. Le cancer apparaît comme pour rappeler à la personne qu'elle n'est pas sur sa route, qu'elle n'est plus dans le Tao. Il ne s'agit aucunement d'une punition ou d'une condamnation. Le travail demandé pour retrouver la bonne voie va dans le sens du développement de l'être profond. C'est une véritable réflexion sur soi et quelque part, une reprise en main de sa personnalité. Le cancer reste un choc personnel, d'autant qu'il peut y avoir un doute sur l'idée de guérison définitive.

Au sens médical strict, guérir signifie « revenir à l'état de santé initial, au fonctionnement optimal de l'organe avant la maladie ». Selon l'OMS, « La santé est un état de complet bien-être physique, mental et social, et ne consiste pas seulement en une absence de maladie ou d'infirmité ». (En énergétique, le physique renvoie à l'agir, au ZHI ; le mental à la pensée, au Lü ; et le social au dire, le Si). Cela prend tout son sens pour le cancer qui ne concerne pas uniquement le plan physique, mais intègre aussi les niveaux émotionnel et social.

Des chercheurs américains sont parvenus à dresser une typologie de personnalités prédisposant au cancer. Ce sont des personnes aimantes et tournées vers les autres, qui veulent faire plaisir (nous retrouvons ici un aspect de l'élément TERRE), et qui présentent de grandes difficultés à exprimer leurs émotions (par peur du conflit, du rejet, ou de la solitude). Ils ressassent (la Rate tourne en boucle et ne permet pas l'adaptation à une situation donnée) bien souvent une histoire non digérée et non pardonnée. Ils s'oublient, parfois se renferment et accumulent de la frustration, de la rancœur, de la culpabilité ou encore de la colère. Les schémas façonnés par les relations familiales et/ou extra-familiales du passé peuvent aussi induire un climat de mésestime de soi, de perte de confiance en soi (élément FEU).

L'être humain n'a de cesse d'éplucher son comportement pour savoir s'il correspond aux normes auxquelles il se réfère; normes qui lui ont été

données par le biais de son éducation ou des événements vécus par le passé. Plus ces normes sont sévères, plus le sentiment de dévalorisation et de perte d'estime de soi seront grands.

Reconnaitre ses capacités pour retrouver l'estime de soi

Toutes ces émotions touchent le Cœur ; Plus on souffre, plus on s'agite, plus on est mal dans sa peau. Tout le travail sera ici de se libérer de ces émotions, afin d'alléger notre cœur, de lui permettre de retrouver la paix et ainsi de retrouver notre identité, notre alignement et ainsi notre santé.

Il est important que la personne atteinte d'un cancer reconnaisse ses capacités afin de se libérer des jugements de valeur auxquels elle a été soumise et qui conduisent forcément à une comparaison, souvent même à une compétition.

Il s'agira de se poser les bonnes questions : « Quelles sont les choses que je sais faire ? Celles dont je suis fier(e) ? Pour quelles actions ai-je reçu des marques de gratitude ? » En considérant chaque plan, personnel, professionnel, mais aussi physique, social, émotionnel. Quand les relations le permettent, l'entourage peut participer ; certaines qualités reconnues par les proches nous paraissent étrangères, tant on a de soi une image différente.

Ce travail de prise de conscience permettra d'acquérir une meilleure estime de soi. Parce que l'estime de soi, c'est s'accepter mais c'est aussi vivre consciemment, avec un idéal déterminé, prendre conscience de sa responsabilité personnelle afin d'accéder à une meilleure tolérance et un meilleur rapport aux autres. L'estime de soi et le rapport aux autres sont intimement liés comme le sont le Maître du Cœur et le Triple Réchauffeur qui travaillent sur ces deux aspects respectifs.

S'exprimer et pardonner

Lorsqu'il s'agit d'émotions cristallisées et non exprimées, nous pouvons aider le patient à verbaliser ses sentiments en travaillant sur les points Tsri du méridien Yang de l'élément touché, tout en y associant le point Mo ou le point Mo de Manaka du sentiment concerné.

Par exemple pour une colère rentrée qui touche le BOIS, nous piquerons le point Tsri de la Vésicule Biliaire (36VB) et le point Mo/Mo de Manaka du Foie (14 F/21 Rn) afin de lever la nouure, si c'est une peur (EAU) qui n'est pas exprimée, le point Tsri concerné sera celui de la Vessie (63V) et le point Mo/Mo de Manaka du Rein (25VB/14Rn),...etc.

S'exprimer c'est dire et le Dire en énergétique, correspond au Si. Le Si est une des huit entités, elle unit la Rate au Cœur. Le 15 Rate BLOCAGE DU GI se connecte au Cœur dans l'énergie Long, c'est un point pivot qui permet de faire passer les énergies du haut vers le bas et de nettoyer les choses non digérées.

La libération sera d'autant plus salvatrice que la personne sera parvenue à pardonner aux autres. Pour cela, l'approche en acupuncture peut s'appuyer sur le méridien du Gros Intestin qui permet de se libérer des liens du passé pour faire place aux changements. Il aide à lâcher prise, à évacuer une part de soi (pardonner = donner une part); cela pourra se faire par exemple avec les points suivants :

- 24 E PORTE DE LA CHAIR GLISSANTE, Point Mo de Manaka du GI pour son côté émotionnel, ce point apaise et a une notion de passage.
- 25 E PIVOT CELESTE, Point Mo du GI, Point pivot qui fait passer du haut vers le bas, avec également la notion de passage pour libérer.

Les relations « entachées » seront ainsi assainies et le malade trouvera plus facilement sa place dans la société. Le fait de se libérer de ses émotions non exprimées, non pardonnées crée un espace de bien-être et débarrasse l'environnement cellulaire des « polluants ». La qualité des émotions déterminant celle de notre univers intérieur, il faut privilégier des émotions de qualité afin de réveiller des forces qui sommeillent en nous et que nous ne soupçonnions pas.

Identifier les besoins que l'on porte au fond de soi et les satisfaire pour retrouver la joie de vivre

Selon le Dr Edward Bach, le cancer se déclare lorsque les actions réalisées dans la vie quotidienne ne sont pas en adéquation avec les aspirations profondes de la personne, ce qui la rend malheureuse et insatisfaite. La satisfaction étant liée à l'élément FEU. Ce FEU en vide ne nourrit plus son élément fils, la TERRE, élément crucial dans la maladie

cancéreuse. Cette TERRE fragilisée est elle-même la mère du METAL, deuxième élément capital dans la carcinogénèse.

La vie c'est le mouvement; vivre c'est bouger, c'est **oser réaliser ses aspirations, celles qui ont pour objet la satisfaction des besoins**. Cette notion de besoin est souvent confondue avec celle du désir. **Les besoins recouvrent l'ensemble de tout ce qui est nécessaire à un être ; le désir, quant à lui, est une attirance pour quelque chose de non essentiel au maintien du sentiment de bien-être**. La satisfaction d'un désir n'entraîne qu'un apaisement très bref de la tension intérieure, suivi aussitôt d'un sentiment de frustration plus grand encore créant une sensation de vide qui en appellera immédiatement à un autre désir et qui ne permettra pas au cœur de retrouver la paix.

Selon le chapitre 1 du Su Wen « (...) les hommes d'aujourd'hui épuisent leurs forces et souillent leur pureté intérieure. (...) S'ils ne prennent pas garde, cela pourrait les inciter à céder abusivement à leurs désirs, et ils obtiendraient ainsi un résultat contraire à une vie heureuse. »

Afin de retrouver une paix intérieure, le patient atteint d'un cancer devra sortir de cette confusion entre besoins et désirs, identifier quels sont ses véritables besoins, les hiérarchiser en fonction de leur importance mais aussi en fonction du domaine physique, mental ou social, reconnaître leur légitimité et apprendre à les satisfaire, en commençant par le plus simple du domaine le plus important. Et une fois qu'un premier besoin est satisfait, observer ce qui a pu changer sur le plan physique ou émotionnel : est-ce que cela a apporté un peu plus de sérénité, de joie, de confiance ? Est-ce que cela a nourri mon cœur ?

Exercer un tout autre métier, se lancer dans une activité artistique, associative ou vivre dans une autre ville, ce qui marquera aussi un changement, parfois même une renaissance. L'état d'esprit à l'égard de l'avenir n'est plus le même après un cancer : le patient aura à cœur de privilégier l'essentiel. C'est ici que les aspirations que la personne nourrissait étant jeune et qui n'ont pas été satisfaites referont surface.

Oser réaliser ses aspirations renvoie à l'Agir, au Zhi en terme d'énergétique. Il s'agit d'une autre entité qui unit cette fois la Rate au Rein. Le 52 V LOGIS DU ZHI agit sur cette entité. C'est un grand point pour renforcer Yuan Tchi et le Tsing des Reins, il permet d'avoir la volonté de réaliser les choses.

Si le patient comprend la nécessité de réaliser ses aspirations et de passer de la reconnaissance de ses besoins à leur satisfaction, alors commencera pour lui l'apprentissage de la discipline de la santé et de sa libération. Il s'agit là d'un véritable retour à l'authenticité, comprendre ce qui est important dans la vie, mais aussi à une certaine autonomie, le sentiment d'être en mesure d'influencer sa propre vie pour affirmer ses nouvelles valeurs, savoir dire « non », se faire passer avant les autres.

Redonner un sens à sa vie

L'annonce du diagnostic d'un cancer est un moment difficile qui ne laisse guère d'autre choix que de faire le deuil d'un certain passé, rien ne sera plus comme avant ; ce qui nécessite de réfléchir au sens profond de notre vie. Il apparaît vital de ne pas lutter contre la maladie mais de l'accepter, afin de reprendre en main son existence et de lui redonner un sens.

La maladie a pour vertu de réveiller l'existence. C'est un des aspects de toute maladie grave de rappeler l'urgence de vivre. La vie, qui se déroule comme une évidence quand tout va bien, fait l'objet de questionnements intenses quand le corps se dérobe. Un vrai travail de réflexion se met en place pendant la maladie et conduit à une métamorphose et une redécouverte de soi. Le corps peut, en effet, lui aussi avoir changé : les muscles ont fondu ou le corps a gonflé, le visage s'est transformé, les cheveux et sourcils ont eu du mal à repousser ou leur texture est devenue différente, un organe (un sein, une prostate ou autre) ont pu être sacrifiés sur l'autel de la guérison. L'image de soi s'est troublée. Pour toutes ces raisons, la guérison ne se résume jamais à un simple retour à la vie d'avant.

Des abandons, des disputes parfois violentes pourront survenir suite à l'annonce du cancer et le malade prendra appui sur cette douloureuse épreuve pour rompre avec les personnes qui l'ont mal accompagnées aux moments les plus critiques. Il y aura peut-être aussi de magnifiques rencontres. Tous ces bouleversements pourront aboutir à une recomposition du cercle familial et/ou amical et pousseront la personne à remanier l'après cancer en une vie nouvelle qui n'aura plus de ressemblance avec la précédente.

La question du temps qu'il reste à vivre suite à l'annonce du cancer étant souvent soulevée, la personne s'interrogera sur ce qu'elle veut nécessairement vivre avant de mourir afin de s'assurer qu'elle partira sans regret, qu'il lui reste un mois, un an, cinq ans ou plus devant elle ; que même en rémission il y a un risque de rechute quelques mois ou quelques années plus tard ou bien même lorsque le pronostic vital n'est pas forcément engagé et qu'elle pourra mourir centenaire, après avoir vécue une vie remplie de la façon dont elle l'entendait. La mort est inévitable, simplement ces personnes prendront plus facilement conscience que les autres de l'incertitude de l'avenir et aborderont la fin de vie plus sereinement si elles ont pu réaliser des choses belles, bonnes et justes, autant pour elles que pour leur entourage. S'ouvrir à cette part d'inconnu, c'est authentiquement avoir surmonté l'épreuve de la maladie.

Toutes ces approches du cancer se feront préférentiellement avec l'aide d'un psychothérapeute spécialisé afin d'être correctement guidé, de ne pas épuiser inutilement ses forces, dans l'idéal ultime d'accéder à une connaissance plus approfondie de soi, des autres et de la vie.

CONCLUSION

Le diagnostic d'un cancer est un véritable traumatisme. Il est nécessaire de comprendre l'origine de la maladie afin de pouvoir la prendre en charge. Nous possédons tous des cellules cancéreuses au sein de notre organisme, pour autant, nous ne développerons pas tous un cancer. Les facteurs de risque que nous avons énoncés, comme le tabac par exemple, sont certes à prendre en compte, mais de la même façon, quelqu'un qui a fumé toute sa vie ne développera pas forcément un cancer des poumons alors qu'une personne qui a très peu, voire pas fumé du tout, pourra être touchée.

Le cancer peut s'installer uniquement si l'énergie vitale de notre corps, le Tchi, est déficiente. Cette lumière qui imprègne tout notre corps peut être déformée par un Fong. De la lumière circule également sur les brins d'ADN et la perturbation de celle-ci induit des mutations à l'origine du cancer. Ainsi, le Fong peut aussi porter à atteinte à Yuan Tchi; Fong que j'ai

assimilé au cancer par sa capacité à déformer la lumière et à diminuer Yuan Tchi, notre capital énergétique inné.

D'autre part, un affaiblissement de l'énergie de défense Oé peut profiter à la prolifération des cellules cancéreuses. Un Koueï peut, de la même façon, tirer parti de cette faiblesse de l'organisme pour venir envahir celui-ci tel un parasite ; c'est en ce sens que j'ai pu faire un rapprochement entre un Koueï et le cancer.

Une mauvaise alimentation contribue, elle aussi, au dérèglement du corps et perturbe par conséquent KU TCHI (énergie purifiée qui vient de la TERRE par l'alimentation). Nous avons parlé, entre autres, du sucre qui sert de carburant aux cellules cancéreuses (dont la saveur est rattachée à la Rate, élément TERRE). Afin de maintenir la TERRE dans un bon équilibre et d'éviter ainsi de favoriser le développement du cancer, il paraît indispensable de se nourrir de la façon la plus saine possible.

Les facteurs environnementaux comme la pollution, le tabac, les radiations, ...etc sont des facteurs aggravants, à l'origine du déséquilibre de YEUNG TCHI, l'énergie pure qui vient du Ciel et qui pénètre dans le corps par le Poumon.

La perturbation des deux énergies du Ciel et de la Terre, YEUNG TCHI et KU TCHI est à l'origine d'un déséquilibre de TSONG TCHI, énergie essentielle puisqu'elle est le résultat de leur fusion. Il s'en suivra une altération de la respiration impulsée par TSONG TCHI. Par l'analogie faite avec la respiration cellulaire au sein de la mitochondrie, nous pouvons comprendre que le métabolisme cellulaire est affecté, augmentant la possibilité de survenue d'un cancer.

TCHEUNG TCHI émane de TSONG TCHI, grâce à Yuan Tchi (qui peut être déformé par un Fong) et à la dynamisation de la Rate et de l'Estomac déjà fragilisés par de mauvaises habitudes alimentaires. La qualité de TCHEUNG TCHI est ainsi diminuée et les énergies Long et Oé qui en découlent sont, elles aussi affaiblies. L'énergie circule plus difficilement à l'intérieur des méridiens et le système immunitaire devient défaillant, laissant libre cours au développement d'un cancer.

Les émotions ont une importance capitale dans le déclenchement d'un cancer. Elles font baisser notre énergie vibratoire. Selon la théorie de Hamer, tout choc émotionnel va engendrer une succession de réactions au

niveau du cerveau ainsi que la sécrétion d'hormones favorisant un terrain inflammatoire sur l'organe qui est en relation avec la zone du cerveau touchée.

Les émotions sont capables de modifier l'extrémité des chromosomes, elles inscrivent ainsi leur marque sur nos gènes eux-mêmes, et modifient par la suite certains de nos comportements.

Les émotions qui déclenchent le cancer sont le plus souvent des émotions non exprimées et/ou non digérées et en rapport avec l'estime de soi, la confiance en soi mais aussi avec la peur du regard que les autres portent sur nous, le jugement qu'ils nous portent.

J'ai abordé au cours de cette étude la relation entre choc émotionnel, organe touché par le cancer et Merveilleux Vaisseaux, notamment le Tchrong Mo. Les Merveilleux Vaisseaux sont les premiers touchés en cas de déséquilibre énergétique et nous avons vu que le Tchrong Mo était le point de départ de tout développement cellulaire. J'ai également établi le lien entre le Tchrong Mo et le Maître du Cœur, dont la mission commune est de préserver la paix du Cœur, mais aussi entre le Tchrong Mo et le Yin Oé Mo, couplés de façon indirecte par leurs points clés respectifs. Le Yin Oé Mo ayant aussi un grand rôle dans le tri des émotions. Je peux ainsi supposer que le cancer résulte d'une perturbation des Merveilleux Vaisseaux, notamment du Tchrong Mo et du Yin Oé Mo. Cette perturbation étant d'ordre émotionnel, elle s'accompagne d'une faiblesse du Maître du Cœur (qui participe, en outre activement à la défense immunitaire) et peut être aggravée, notamment par des facteurs alimentaires et environnementaux. Ce qui laisse ainsi une porte ouverte à un Fong ou à un Kouëï.

J'ai indiqué tout au long de ce mémoire des points qui me semblent importants dans l'approche thérapeutique du cancer et qui pourront compléter le traitement énergétique plus souvent mis en place pour diminuer les effets secondaires des traitements médicamenteux. Cette liste de points est non exhaustive ; il faudra bien évidemment les intégrer dans un traitement en tenant compte des quatre temps de l'examen, ce qui permettra d'affiner le choix des points à poncturer, de proposer un traitement adapté au patient et à son histoire, de lui redonner de la lumière et enfin de l'équilibrer entre Ciel et Terre.

Le questionnaire mené en début de séance pourra éventuellement permettre de mettre le doigt sur le choc émotionnel originel et, complété

des autres étapes de l'examen, de corroborer la supposition faite précédemment sur l'origine du cancer.

Il est primordial que le patient atteint d'un cancer cultive des pensées positives qui ramènent de la joie au cœur. Ces pensées positives l'aideront ainsi à aborder l'avenir avec davantage de sérénité ainsi qu'à réveiller des forces insoupçonnées qui dorment au fond de lui. Le patient doit identifier ses vrais besoins, éliminer ses désirs superflus afin d'accéder à une vie épanouie, d'alléger son Cœur.

Le cancer nous invite donc à nous tourner vers nous-mêmes. Ce nécessaire travail sur soi servira au patient à reprendre son existence en main, à lui redonner un sens et enfin à ne pas se soi-nié mais à gai-rire.

N.B : Pour compléter cette monographie, il serait intéressant de faire un rapprochement entre le cancer et les mutations des trigrammes en se penchant sur une étude du YI KING, « Le Livre des Changements ». Dans son livre *Le Diamant Chauve*, Jacques Pialoux est parvenu à faire un rapprochement entre les 64 hexagrammes du YI KING et les 64 codons de l'ADN.

Bibliographie :

- Su Wen, Première et Seconde parties, André Duron, Editions Trédaniel
- Ling Tchow, Jean Motte, Editions Centre Imhotep
- L'esprit des points, Philippe Laurent, Editions You Feng
- Le Petit Monde Merveilleux de l'acupuncture, Henning Strom, Editions You Feng
- Prévenir le cancer avec la médecine traditionnelle chinoise, Jean Pelissier, Editions Albin Michel
- La médecine traditionnelle chinoise et le cancer, Dr Yongfu Xu, Editions Désiris
- Précis de médecine chinoise, Eric Marié, Editions Dangles
- La Pratique de la psychologie en médecine traditionnelle chinoise, Daniel Laurent, Editions Tredaniel
- Les merveilleux vaisseaux, Bernard Dessoutter, Editions Saurampsmedical
- Vade-Mecum d'acupuncture traditionnelle, Jean Motte, Editions Tredaniel
- Les chemins cachés de l'acupuncture traditionnelle chinoise, Jean Motte, Editions Trédaniel
- Acupuncture, l'Ephémère pérennité, Jean Motte, Editions Centre Imhotep

- Science et vie, microbiote N°1219

- Le mal à dit : un retour vers la vie, Alain Scohy, Editions Des clés pour vivre

- Fondement d'une médecine nouvelle Tome 1, Dr RykeGeerdHamer, Editions Asac
- L'abominable secret du cancer, Frédéric Thomas, Editions Humensciences
- Le Figaro Enquêtes, Cancer l'espoir, Hors série

- Alternative Santé N°18, N° 30, N° 43, N° 46, N° 78

- Alternatif bien-être N°96, N° 109, N°147
- Néosanté N°16
- Principes de santé N°31, N°37
- Santé nature innovation, Cancer : toutes les solutions naturelles, Dossier spécial
- Association médicale Kousmine internationale, N°1
- Nexus N°90
- Yun kitsits'ien , Le Livre des récompenses et des peines , Thaï-Chang, Imprimerie Le Crapelet
- Zhenjiu Da cheng, Compendium d'acupuncture et de moxibustion, Yang Jizhou
- Nan Jing , Classique des difficultés, Editions You Feng

Sources Internet :

www.futura-sciences.com

www.neosante.eu

www.alternativesante.fr

static.snieditions.com/revelationssantebienetre-1

static.snieditions.com/dossiersantenutrition-87

static.snieditions.com/dossiersantenutrition-86

static.snieditions.com/alternatifbienetre-0

<http://www.eveiletsante.fr>

www.scienceshumaines.com

www.centre-imhotep.com

<http://xavierslingue.fr>

www.elishean.fr

static.snieditions.com/DS-A-LABE-cancer

espacemom.com/acupunctureondesscalaires

www.facebook.com/Neurosciences

lecorps-hologramme.fr