

# La Vessie, sous-préfecture, gère les territoires dans la Forteresse

« Gestion, Protection, Clarté du Territoire »

Pascale Cahen



Monographie de fin de formation  
Imhotep

Mai 2024

## Table des matières

Introduction.....	3
<b>I.L'Organe de la Vessie en Médecine Occidentale .....</b>	<b>4</b>
La vessie dans le corps.....	4
La structure de la paroi de la vessie .....	4
<b>II.La Vessie en Energétique Chinoise.....</b>	<b>5</b>
Généralités : .....	5
<b>III.Le FU Vessie dans la Forteresse.....</b>	<b>6</b>
Hiérarchisation des Tsang et Fu dans la forteresse .....	7
Le FU Vessie, rôle, fonction dans la forteresse .....	7
Sa représentation.....	7
Son nom chinois : P'ANG GUANG / P'ANG KOUANG – Interprétation.....	7
Rôle de la vessie dans la forteresse.....	9
<b>IV.La circulation des Energies .....</b>	<b>9</b>
Rappel sur le tri des énergies – tri des liquides.....	9
Les Urines, liquides organiques, Jin Ye.....	10
Le rôle du Yang Qi des Reins dans l'élimination des urines .....	11
<b>V.La Vessie dans ces dénominations « Provinces, Capitales, Terri- toire, Sous- Préfecture » quels sens donner à ces termes ? .....</b>	<b>12</b>
Vessie et Territoire .....	12
Le méridien de la Vessie .....	13
Les 9 régions.....	13
<b>VI.Vessie - Protection du Territoire .....</b>	<b>14</b>
L'énergie OE (Wei) – Energie de protection du Territoire.....	15
L'énergie Oé .....	15
Le rôle de l'énergie Oé.....	15
Comment se fabrique-t-elle ? .....	15
Une des 2 voies de circulation de L'énergie Oé.....	15
Vessie et Wei (Oé) Qi .....	17
<b>VII. La Vessie est une lanterne.....</b>	<b>17</b>
<b>CONCLUSION .....</b>	<b>19</b>

## Introduction

Je souhaiterais, par cette monographie, étudier la notion de « gestion des territoires » par la Vessie, dans la Forteresse. Pour ce faire, Je partirai du CH 8 du Su Wen et d'autres chapitres où il est fait mention de cette description ou de ses extensions. L'idée étant de comprendre par cette fonction, le rôle et l'impact général sur le fonctionnement de la Forteresse.

Lorsque l'Empereur Jaune demande à QI BO « *Je voudrai bien savoir quel est le degré de l'assistance réciproque des 12 Tsang* ». QI BO après avoir énuméré les rôles et fonctions des différents Tsang et Fu évoque celui de la Vessie comme ceci : « ***La Vessie a pour rôle la fonction de chef de la sous-préfecture où s'emmagent les humeurs. Celles-ci ne peuvent être expulsées que sous l'action des énergies de la mer des énergies (Qi Hai – 6JM) [La vessie se situe isolément en bas. Elle est vide, ainsi s'y accumulent les humeurs. Grâce à l'action de la mer des énergies, les urines se forment et se déversent en dehors. Si l'action des énergies ne se fait plus, l'anurie se produit].***<sup>1</sup>

Dans cette citation, il n'est pas fait mention de « territoire », ce terme reste une analogie. Toutefois les sous-préfets, aujourd'hui sont ceux qui « *Assurent la permanence et la représentation de l'État dans une circonscription ou pour un domaine spécifique relevant d'une priorité nationale. Ils veillent à la mise en œuvre des politiques publiques de l'État dans les territoires et à la coordination des services de l'État* » [...] « *Il est chargé de l'administration générale et concourt au maintien de la sécurité et de l'ordre public* »<sup>2</sup>.

Par cette définition, si on l'a transpose au rôle de la Vessie, on comprend que celle-ci représente le Roi dans la forteresse et a en charge un rôle très précis participant à la sécurité de celle-ci

Je propose donc, pour en comprendre un peu plus, d'étudier plus précisément le rôle et la fonction de la Vessie dans la Forteresse, notre corps humain et de repérer comment celle-ci a un rôle de protecteur de cette forteresse.

Je vais aborder en premier lieu, comment est perçue la vessie en médecine occidentale pour étudier la vision en Energétique Chinoise

---

<sup>1</sup> SU WEN CH 8 L'étude de l'assistance réciproque des 12 Tsang – DURON 1 page 90

<sup>2</sup> Fonctionpublique.gouv.fr

# I. L'Organe de la Vessie en Médecine Occidentale

## La vessie dans le corps<sup>3</sup>

La vessie est une poche dans laquelle arrive et s'accumule l'urine produite par les reins. Sa paroi est extensible : c'est un muscle qui peut s'agrandir et se rétrécir, ce qui permet à la vessie de contenir une plus ou moins grande quantité d'urine. Située dans le bas ventre, elle est complètement plate lorsqu'elle est vide ; elle se dilate et vous pouvez la sentir lorsqu'elle est remplie d'urine.

La vessie appartient à l'appareil urinaire, l'ensemble des organes qui fabriquent l'urine et l'évacuent hors du corps. L'appareil urinaire est constitué des reins, des uretères, de la vessie et de l'urètre.

Les reins produisent de l'urine en permanence. Celle-ci arrive des reins dans la vessie par deux longs tubes, les uretères. L'urine est progressivement recueillie par la vessie. Elle est ensuite évacuée par un autre conduit, l'urètre.

La vessie se situe :

- chez la femme, sous l'utérus, devant le vagin ; en arrière du vagin se trouve le rectum ;
- chez l'homme, devant le rectum ; elle est collée au-dessus de la prostate.

La vessie d'un adulte mesure environ 6 centimètres de long et 5 centimètres de large ; elle peut contenir un demi-litre de liquide, doublant cette capacité si nécessaire. La vessie se remplit progressivement ; à partir d'un certain degré de remplissage, le besoin d'uriner augmente. L'envie d'uriner se fait généralement sentir à partir de 300 millilitres.

Au moment d'uriner, la paroi musculaire de la vessie se contracte, l'orifice situé à la base de la vessie s'ouvre et l'urine s'évacue par l'urètre ; c'est la phase de vidange, qu'on appelle aussi la miction.

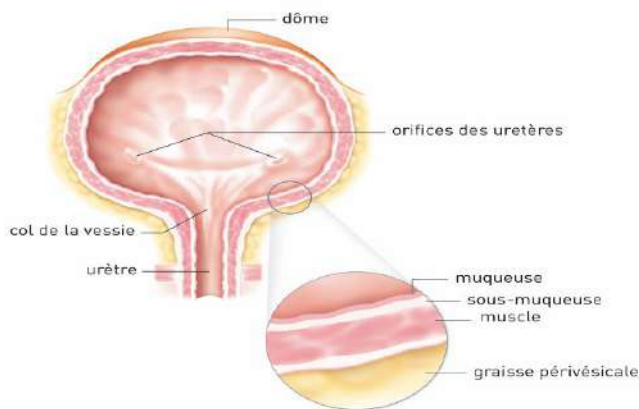
## La structure de la paroi de la vessie

La paroi de la vessie, dite aussi paroi vésicale, mesure environ un demi-centimètre d'épaisseur. Elle est constituée de différentes couches que vous pouvez voir sur le schéma ci-dessous.

---

<sup>3</sup> Site Institut National du Cancer/ la vessie

### Les différentes couches de la paroi de la vessie



De l'intérieur de la vessie vers l'extérieur, on trouve :

- **la muqueuse**, tissu qui tapisse tout l'intérieur de la vessie, ainsi que l'intérieur des uretères et de l'urètre ; elle est donc au contact des urines. Les termes sont nombreux pour désigner cette couche : muqueuse, urothélium, épithélium transitionnel, épithélium urothélial.... Dans ce guide, nous parlerons le plus souvent de muqueuse ;
- **la sous-muqueuse**, appelée aussi chorion, qui contient des vaisseaux sanguins, des nerfs et des glandes ;
- **une couche de muscle**, appelée détrusor ou, plus simplement, musculueuse, qui permet à la vessie de se distendre et de se contracter ;
- **une couche de graisse** qui entoure l'ensemble de la vessie. On l'appelle la graisse péri vésicale, littéralement « autour de la vessie ».

La partie la plus haute de la vessie, le dôme vésical, est au contact du péritoine, la membrane qui tapisse tout l'intérieur de l'abdomen et recouvre les organes abdominaux : intestin, estomac, foie...

La vessie (Páng Guāng ; 膀胱), comme la plupart des organes et entrailles selon la médecine chinoise, a des fonctions plus étendues qu'en médecine occidentale. Certes, elle stocke les liquides mais pas seulement. On remarque toutefois que la description de sa structure rejoint celle du mot chinois présenté ci-après.

## II. La Vessie en Energétique Chinoise

### Généralités :

La vessie, Entraille FU 腑, Yang, appartient à l'élément Eau. L'organe Tsang 脏 Yin avec lequel elle est couplée est le Rein, et sa fonction première est de contrôler le stockage des liquides.

Les liquides stockés dans la Vessie ont deux origines, les liquides troubles venant de l'intestin grêle et les liquides des reins.

La Vessie a donc pour fonction première de stocker les liquides troubles ou en surplus, mais aussi de les excréter ou de les réutiliser.

C'est la fonction appelée « transformation du Qi », qui va permettre à la Vessie de transformer les liquides, soit pour les excréter, soit pour les réutiliser.

La fonction de transformation du Qi, permet à la Vessie de transformer les liquides en urine pour les excréter. Les textes disent : « *Celles-ci ne peuvent être expulsées que sous l'action des énergies de la mer des énergies (Qi Hai – 6JM)* ». 6JM est le maître du Foyer Inférieur des 3 Foyers, la fonction de transformation du Qi de la Vessie est donc aidée par le Triple Réchauffeur (San Jiao), plus particulièrement au niveau du foyer inférieur.

Cette transformation ne pourra se faire sans l'impulsion du Yang des Reins qui fournit le Qi et la chaleur nécessaire au bon déroulement de l'action de transformation.

Par conséquent, s'il y a une déficience du Qi des Reins la transformation peut ne pas se réaliser. On peut comprendre cette interaction, dans cette relation très proche entre les Reins et la Vessie.

Tout comme il y a une part de Yin dans le Yang et vice versa, il y a une partie claire (c'est la partie assimilable) dans les liquides troubles reçus par les reins (et stockés dans la vessie). Ce clair est renvoyé par les reins vers le poumon, ce dernier l'envoie vers la peau et les poils, principalement sous forme de sueur.

La sueur est donc en partie constituée de la portion claire des liquides troubles des reins, son autre source étant le sang.

Lorsque cette transformation de Qi est défaillante alors, apparaissent des troubles de la miction.

La vessie et les reins entretiennent une relation très étroite, un trouble de la vessie indique souvent un problème au niveau des reins également.

La fonction de transformation du Qi de la vessie permet donc de créer l'urine et la transpiration, mais est aussi une des deux sources de création du Wei Qi (Energie Oé). En effet, le Wei Qi est formé d'une source située au foyer médian et d'une autre se trouvant au foyer inférieur (la transformation des liquides de la Vessie).

J'évoquerai plus bas cette notion sur la création du Wei Qi (Energie défensive).

### III. Le FU Vessie dans la Forteresse

En énergétique chinoise, nous comparons le corps humain à une Forteresse, celle constituée d'organes et entrailles et protégée par des remparts que sont la peau.

La Forteresse est en interaction constante avec les énergies externes, elle est sous l'influence des énergies du Ciel et de la Terre. Ces forces extérieures qui agressent la forteresse sont des *Xié*, elles seront obligatoirement portées par le *Fong*. Cette forteresse, quand il y règne la paix, produit une énergie correcte, *Zhong Tchi*, énergie qui peut deve-

nir fragile si coexiste un dérèglement de l'air et de l'alimentation, pouvant entraîner la maladie. Cette énergie reste dans un équilibre précaire en fonction de la qualité de l'air et de l'alimentation.

Le Xié peut donc être soit externe (climatique), soit interne (déséquilibre dû à l'air et à l'alimentation mais aussi les sentiments)<sup>4</sup>.

## Hiérarchisation des Tsang et Fu dans la forteresse

Dans la forteresse chaque organe possède une fonction propre et une hiérarchie spécifique. Il y a le pouvoir exécutif, le pouvoir législatif et les fonctionnaires.

La Vessie qui s'occupe de la voirie, fait partie des fonctionnaires, elle réceptionne et élimine les eaux sales, elle sera accompagnée dans sa fonction par le Triple Réchauffeur (rigole des eaux qui véhicule le Iuan Tchi)

On remarque là, par sa fonction de chef de la sous-préfecture, son rôle de gestion, très important pour la salubrité du territoire.

## Le FU Vessie, rôle, fonction dans la forteresse

### Sa représentation



Planche extraite du ZHEN JIU DA CHENG de YANG Ji Zhou

### Son nom chinois : P'ANG GUANG / P'ANG KOUANG – Interprétation

Philippe Laurent dans son ouvrage « L'esprit des Points » en propose le sens ci-après :

PANG	𠄎	𠄎	膀
	B	SW	C

PANG : Les limites 𠄎 d'un espace, FANG 𠄎: Sens étendu  
 GUANG : lumière, éclat, gloire, splendeur...cf. CHENGGUANG 6V

<sup>4</sup> Cours sur la Forteresse – Centre Imhotep

La recatégorisation des deux caractères PANG et GUANG par la clé organique ROU  permet de désigner l'un des 6 FU : la Vessie

Le commentaire qui en découle est intéressant puisqu'il est fait allusion pour PANG à « la situation anatomique de la vessie, limitée en avant par le pubis, en arrière par le sacrum et sur les côtés par les ischions ».

GUANG est décrit lui « comme un homme portant une torche ou une lanterne pour éclairer sa marche, l'idéogramme a sûrement pour origine l'emploi de vessies de porcs comme lanternes, puis de lanterne ayant la forme d'une vessie. »

On retrouve cette caractéristique liée à la lumière et de limites dans les 2 descriptions suivantes :

<sup>5</sup> Dans Kouang (caractère inférieur), à côté du radical des organes, on trouve le signe de la clarté qui, outre l'allusion au Yang, fait penser à une fonction qui « éclaircit » le sang, et nous voyons apparaître à nouveau le système urinaire. En outre, P'ang (caractère supérieur) comporte à droite l'indication d'une latéralité. On notera en outre que l'un des sens du caractère P'ang pris seul est « côtes » et, comme Kouang est la vessie, il est aisé de voir le sens surajouté dans P'ang Kouang d'un « organe qui va du rebord costal (P'ang) jusqu'à la vessie (Kouang) inclusivement »

<sup>6</sup> « Les caractères chinois « Pang Guang » peuvent signifier l'organe interne fonctionnant comme « l'endroit lumineux sur le bord de la route ». Cette expression reflète la fonction de la Vessie de gardien du « Feu de la Vessie » ou du « Feu des gens du commun », qui est chargée de transformer le Jing (essence) en Qi (énergie).



Le premier caractère, Pang, se traduit par « Vessie ». Il est composé de deux parties : Ji, à gauche, représente l'idéogramme signifiant « tissu corporel », « muscle » ou « chair » (tous étant des formes de tissu connectif) ; dans la moitié supérieure droite, le radical signifiant « bord de route » et dans la moitié inférieure le radical signifiant « endroit ».

Le deuxième caractère, Guang, est composé de deux parties :

- Ji, à gauche,
- et le radical situé à droite signifiant « luminosité », « lumière » et « illumination ».

Dans la Chine ancestrale, Guang était composé de deux caractères distincts : le radical traduit par « vingt » placé en haut de l'idéogramme, et le radical signifiant « feu » situé en bas. Ces caractères associés se traduisent par « luminosité des vingt feux ».

<sup>5</sup> Sources perdues

<sup>6</sup> Le souffle du Menhir – La Vessie dans la Médecine Chinoise

La Vessie a donc pour caractéristiques d'éclairer, grâce à sa fonction d'élimination mais aussi par sa constitution anatomique d'être reliée à d'autres membranes du corps et de ce fait à avoir une action bienfaitrice sur ces autres aspects du territoire.

### Rôle de la vessie dans la forteresse :

Comme nous l'avons vu, la vessie a pour rôle de réceptionner et d'éliminer les eaux sales : ces eaux ont été traitées par la Rate, qui filtre et ramène le pur vers le haut, le Poumon qui participe à la brumisation du corps, les Reins qui s'occupent de la filtration et réabsorption des liquides et le TR qui gère la Voie des Eaux. En résumé P'ang Kouang est chargée, pour tous les secteurs du corps, d'emmagasiner et de drainer les excès d'humeurs, transformant les résidus de l'énergie pour les éliminer

Le territoire de la Forteresse est par là bien circonscrit, rôle primordial du chef de la sous-préfecture.

Par son emplacement dans le corps, la Vessie participera également à refroidir le Foyer Inférieur ; sous la dépendance de la mer du qi, la qualité de la miction se fera librement ; de plus par le méridien qui porte son nom et appartient au Tae Yang, climat froid, il participera à rafraichir, tempérer la chaleur au sein de la forteresse

Un autre rôle très important de la sous-préfecture est de « *recevoir les humeurs...* », on peut interpréter ici les humeurs comme les liquides présents dans l'organisme (sang, salive, lymphe, bile, etc.), mais aussi les émotions qui seront transformées en urines.

## IV. La circulation des Energies<sup>7</sup>

On ne peut pas comprendre la notion de gestion des territoires sans refaire un petit rappel sur le tri des énergies, et plus particulièrement le tri des liquides dans la forteresse.

Nous avons vu que la Vessie récupère les humeurs du corps et tout autre liquide ingéré dans l'estomac. Les liquides recueillis dans la Vessie sont appelés les liquides organiques

### Rappel sur le tri des énergies – tri des liquides.

Dans sa fonction de tri des liquides, la Vessie permet d'éliminer l'impur de ce qui a été bu : Les boissons ingérées vont dans l'estomac

- la partie pure de ces liquides va à la Rate puis remonte au Cœur et aux Poumons.
- La partie impure descend dans l'Intestin Grêle qui réabsorbe les liquides ; un autre tri se fait.
- Le pur de ce deuxième tri va aux Reins et à la Rate.
- L'impur des Reins qui fait fonction de filtre, est éliminé par la Vessie

---

<sup>7</sup> Eléments repris du cours IMHOTEP : La Circulation des Energies

Lorsque l'on voit le parcours des liquides dans la forteresse, on comprend la nécessité de boire de l'eau qui participera entre autres à drainer les impuretés qui seront excrétées par la Vessie.

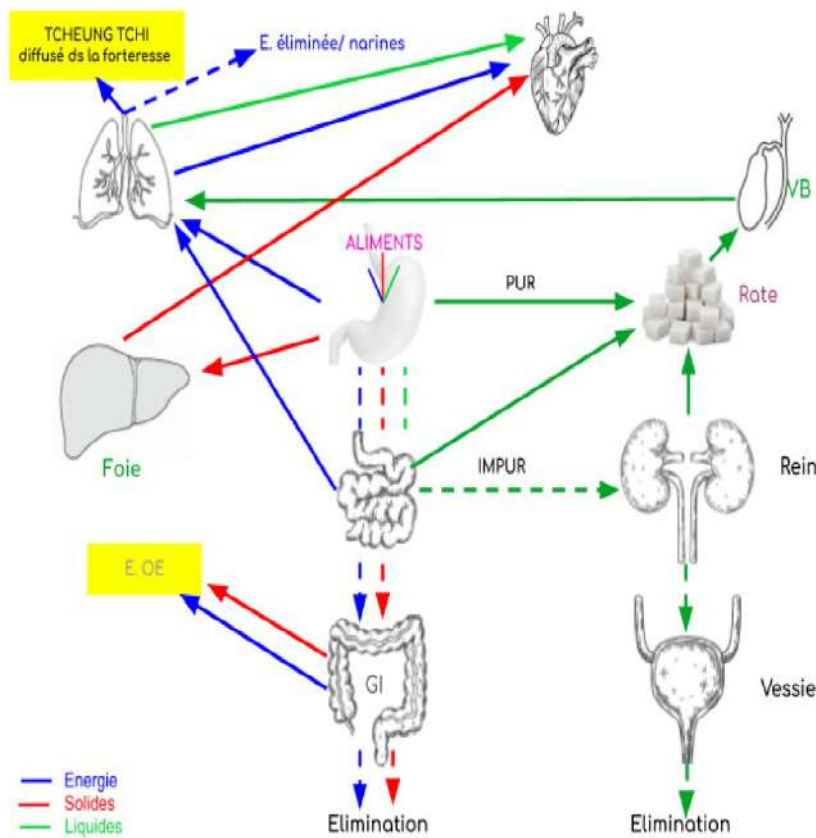


Schéma du tri des solides, liquides et Energies

## Les Urines, liquides organiques, Jin Ye

Les liquides excrétés par la Vessie s'appellent urine et sont des liquides organiques. Les liquides organiques englobent la totalité du corps humain : ce sont les liquides constitutifs du corps (sécrétion de l'estomac, de l'intestin, des articulations) et tout ce que le corps sécrète : larmes, morve, urine, salive, sueur... Ils lubrifient et nourrissent les organes, de la profondeur à la peau. Les liquides organiques répondent à 2 organes : les reins et le triple réchauffeur.

La Vessie est intimement liée aux Reins dans sa fonction Avers-Revers, ce sont eux qui filtrent les liquides et au Triple Réchauffeur dans sa position dans le bas du corps au Foyer Inférieur, qui dans la forteresse a également la fonction de fonctionnaire et s'occupe de la voirie (rigole des eaux). On a vu également l'importance de l'impulsion du point maître du FI - 6JM - pour transformer et indiquer à la Vessie d'excréter les liquides. Le TR entretient le feu de la vie et produit la chaleur nécessaire au

fonctionnement des autres foyers. C'est le siège de la production de l'énergie OE, Voie de drainage des impuretés

## Le rôle du Yang Qi des Reins dans l'élimination des urines

Comme nous l'avons vu, Qi Hai participe à la transformation des liquides en urines, toutefois un commentaire fait par Wu Zhu sur le Huang Di Nei Jing Su Wen<sup>8</sup> explique : *« les liquides sont mis en réserve dans la Vessie, ils ne peuvent pas sortir spontanément. Il faut le mécanisme du Qi qui transmet et transforme, alors les liquides sortent, ce sont l'urine »*. Dans l'interprétation de cette citation, il est dit également que cette action se fait sous l'impulsion des Reins qui gouvernent les 2 orifices inférieurs. Le métabolisme des liquides dépend de la Rate, Poumons, Intestin-Grêle, Gros Intestin, du TR, des Reins et de la Vessie. Mais c'est le Yang Qi des Reins qui soutient l'action de tous ces Tsang Fu pour assimiler et excréter les liquides. C'est par la fonction de transformation du Qi (Qi Hua) que les Reins font s'écouler les liquides troubles dans la Vessie et les transforment en urine. *« Ce sont eux qui donnent, par l'intermédiaire du Qi Hua, l'ordre à la vessie d'excréter ou retenir l'urine »*<sup>9</sup> Le terme « Qi Hua » désigne la capacité du Feu Ministre à vaporiser et transformer l'eau des Reins. Le feu transforme l'eau en Qi. Cette transformation de l'eau est appelée transformation du Qi car elle engendre un Qi particulier : Yuan Qi. Dans un sens plus restreint le terme « Qi Hua » désigne la transformation des liquides dans le trois foyers, et en particulier au niveau de la vessie, grâce au Yang Qi des reins.

Chen Nian Zu <sup>10</sup>*« La vessie a pour charge les provinces et les capitales, elle met en réserve les liquides, d'où peut émaner la transformation du Qi. Cependant [si] le Qi des reins est suffisant alors [il y a] transformation, [si] le Qi des reins est insuffisant [il n'y a] pas de transformation »*

*« La source de la transformation du Qi se trouve dans le Dan Tian qui est appelé mer inférieure du Qi. (...) Si le Qi originel est suffisant, le transport et la transformation sont normaux, la voie des eaux est naturellement libre »*<sup>11</sup>

Aussi la capacité de la Mer du Qi à transformer les liquides en urines, ne peut être possible que dans sa version Yang émanant du Yang des Reins.

---

<sup>8</sup> Wu Zhu Huang Di Nei Jing Su Wen (6) – Commentaires de Wu [Kun] sur le Huang Di Nei Jing Su Wen

<sup>9</sup> Philippe Sionneau

<sup>10</sup> Chen Nian Zu : (env. 1753-1823) est un célèbre médecin de la dynastie Qing. Il fut aussi un commentateur du Nei Jing, du Jin Gui Yao Lue (Précis du coffre d'or) et du Shang Han Lun (Traité des attaques de froid).

<sup>11</sup> Lei Jing– Canon des classifications

## V. La Vessie dans ces dénominations « Provinces, Capitales, Territoire, Sous- Préfecture » quels sens donner à ces termes ?

Maintenant que l'on a vu que sous l'impulsion de la Mer du Qi et de manière plus étendue celle du Foyer Inférieur, ainsi que du Yang Qi des Reins, la Vessie met en réserve les liquides provenant des Tsang Reins et les excrète en urine, continuons d'explorer le sens de « *chef de la sous-préfecture* » et « *a pour charge les provinces et la capitale* »

La Vessie est chargée, pour tous les secteurs du corps, d'emmagasiner et de drainer les excès d'humeurs, transformant les résidus de l'énergie pour les éliminer. La Vessie est également le système de refroidissement du foyer inférieur.

Au même titre que les autres Tsang et Fu, le dysfonctionnement de la Vessie participerait à la perte de place de gouvernant du Roi et le peuple en pâtirait.

*« Si [au contraire, sous l'influence de l'incapacité et de l'ineptie du roi], les douze fonctionnaires négligent eux aussi leurs devoirs, les voies où circulent généralement les énergies du shen, seront fermées et bloquées. La communication sera complètement coupée d'où proviendront des atteintes au corps... »<sup>12</sup>*

*« Tous ces douze fonctionnaires ont des relations et des influences réciproques et l'un d'entre eux a toujours besoin des autres. (Commentaire : En cas de manque de l'un d'entre eux, il y aura des désastres, ainsi il ne doit pas y avoir la perte de la correspondance entre eux. Sinon, les rayonnements du Chen ne pourront plus se concentrer et la perversité viendra attaquer l'homme en détruisant sa vie c'est pourquoi on est obligé de pratiquer la piqûre préventive. »<sup>13</sup>*

Ainsi pour la Vessie :

*« Si, chez l'homme, un dysfonctionnement de l'action des énergies se manifeste, il y aura un blocage de la voie des eaux et, par suite, la perte de l'emplacement gouvernant du Chen, car l'action des énergies de la mer a dérangé la vessie. On peut, dans le but de conserver l'énergie de pureté, pratiquer la piqûre. Au point de vue de la piqûre, il faut attaquer le point de la source du méridien de la vessie 64 V »<sup>14</sup>*

### Vessie et Territoire

On connaît ce comportement propre aux animaux, à savoir marquer son territoire en urinant là où ils estiment que ça leur appartient. L'urine permet de délimiter, mettre des limites, forme de remparts pour encadrer un territoire. Chez les Humains, les conventions sociales ont empêché, voire atténué, cette façon de faire, aussi nous ne pouvons plus vraiment la référencer. Toutefois, il y a bien ce rapport très ténu entre urine et territoire, et par extension entre urine et vessie.

---

<sup>12</sup> Su Wen chapitre 8. DURON 1

<sup>13</sup> Su Wen chapitre 72. DURON 3

<sup>14</sup> Su Wen chapitre 72. DURON 3

L'interrelation entre chaque Tsang et Fu est primordiale afin que le peuple vive en Paix, la vessie aura ce rôle majeur, de mettre en réserve les liquides impurs et d'expulser ceux qui participeront à éclaircir le corps humain et refroidir le foyer inférieur. Ainsi par son rôle de séparateur des impuretés, et d'excrétion de celles-ci, la Vessie contribue à garder le royaume en paix et le rendre joyeux. On comprend qu'elle gère le territoire et assainit la forteresse. Pourtant, au-delà de la circulation des énergies, il n'est pas simple de se représenter la vessie comme pouvant interagir avec les autres organes et entrailles, en revanche, le méridien de la Vessie, Tsou Tae Yang, circule dans un très grand espace du corps et est en relation avec tous les Tsang et Fu.

## Le Méridien de la Vessie

Les parties du corps traversées par le méridien de la Vessie sont le visage, la tête, la nuque, le Dos, les membres inférieurs, le foyer inférieur... Il croise également ou a un lien direct avec d'autres méridiens, dont les fonctions sont complémentaires.

En premier lieu nous pouvons citer la relation Avers / Revers, Yin / Yang, Reins avec la Vessie.

La relation Midi/Minuit : Poumon (brumise les liquides) / Vessie (excrète les urines)

La relation Epoux/Epouse : Cœur (Roi, chef de la forteresse) / Vessie (chef de la sous-préfecture)

Et son lien spécifique dans son axe Tae Yang à la fois énergétique : Vessie (Mise en réserve des liquides) / Intestin Grêle (Tri des Solides et des Liquides) et climatique (Froid/Chaleur)

Par ailleurs, le méridien de la Vessie, dans sa 1<sup>ère</sup> branche et seconde branche, a une action sur tous les organes qui seront stimulés par les points BEI – SHU ainsi que sur les Entités viscérales (BEN SHEN)

Les régions du corps traversées par le méridien de la vessie et ses croisements ou liens avec d'autres méridiens augmentent sa capacité à interagir avec les autres organes et entrailles

La gestion des territoires de la Vessie ne peut se faire que parce qu'elle est le chef de la sous-préfecture.

## Les 9 régions

Dans notre cours sur la circulation des énergies, il est fait mention dans le tableau de la roue des heures solaires, dans l'onglet « description » que la Vessie correspond aux 9 régions et fait partie de la 9<sup>ème</sup> séquence horaire, le Poumon étant la 1<sup>ère</sup>.

Heure	Animaux	Organe Note	Hexagramme	Description
Heure du « Neuf » <i>Jiu</i> 15h-17h Heure de la maturité	Heure du singe	Vessie DO#	12 <sup>ème</sup> - <i>Pi</i> Adversité, déclin	Les 9 régions

Aussi, j'ai voulu en comprendre le sens.

Dans certains textes du Ling Shu, on évoque les 9 régions. Toutefois, je ne m'attarderai pas là-dessus, n'ayant pas suffisamment d'éléments pour faire le lien entre régions, provinces et capitales et la Vessie, et n'ayant connaissance que d'un commentaire d'une citation qui relierait les 2 notions.

*« Sous la dynastie des Xia, Yu Le Grand aurait évacué les eaux du déluge et divisé le monde en 9 régions réparties en 9 carrés (Ming Tang) [...] » « Yu le Grand aurait regroupé la Chine en 9 grandes régions. Ces régions ne correspondent pas nécessairement aux provinces actuelles. Elles relèvent des temps légendaires [...] »<sup>15</sup>*

le Dr Kespi compare la Vessie aux travaux de l'Empereur Yu Le Grand : *« La fonction de la vessie rappelle les travaux de l'empereur mythique Yu le Grand, qui sauva la Chine du déluge en faisant s'écouler les eaux vers la mer, en endiguant les neufs lacs, en comblant et faisant s'égoutter les neufs voies d'eau, en faisant communiquer les canaux et en drainant les eaux usées. Arpenteur, il réaménagea la terre, qu'il fit mesurer, la parcourant en tous sens. Forgeron (Eau et Feu), il fonda neuf chaudrons, emblèmes du pouvoir impérial. A l'image de cet Empereur qui reçut d'un dragon les huit trigrammes du Yi King, la vessie applique les règles célestes à l'organisation territoriale du corps humain ».*<sup>16</sup>

De cette interprétation du Commentaire 9 du Ling Shu, la vessie est une fois de plus responsable de la gestion du territoire de la forteresse.

## VI. Vessie et Protection du Territoire

Puisque la Vessie gère les territoires, elle se doit de les protéger. Seule ou avec d'autres Tsang et Fu ou méridiens, c'est ce que nous allons voir ici.

Sa fonction, son rôle mais aussi l'emplacement de son méridien dans le corps participe à la protection de la Forteresse.

Le méridien de la Vessie est le méridien le plus long mais surtout le plus yang (avec le Tu Mo) dans sa zone dorsale, le plus au nord. Il est sujet par son emplacement à recevoir les énergies perverses (Xié) et les Fong

*« Lorsque l'énergie du Feng pénètre avec le méridien de la Vessie, à l'intérieur du corps et circule au niveau des points Shu du méridien ; elle se diffuse alors dans les espaces inter-musculaires, en luttant contre l'énergie du Wei. Ainsi sous l'influence de l'accumulation de l'énergie du Feng, l'énergie du Wei circule très mal, en faisant gonfler les muscles ; d'où proviennent des abcès. Si à ce moment, l'énergie du Wei ne circule pas et se condense, ce serait la cause d'une paresthésie de la chair. »*<sup>17</sup>

Le méridien de la Vessie, s'il n'est pas suffisamment fort peut provoquer le dérèglement de l'énergie défensive de la forteresse. Du coup comment la Vessie peut – elle participer à la fortification de l'énergie de défense ?

---

<sup>15</sup> Ling Shu – Commentaire 9

<sup>16</sup> Jean Marc Kespi : Le gouvernement du corps et l'entretien de la vie - Marabout

<sup>17</sup> Su Wen – Volume 2 – Chapitre 42 - Duron

## L'énergie OE (Wei) – Energie de protection du Territoire

L'Energie Oé, c'est l'énergie de défense, elle est la mère des 100 maladies, si elle est défaillante. C'est elle qui empêche le Xié de pénétrer dans la forteresse.

*« Quand à l'énergie du Wei, elle représente l'énergie superficielle et agressive de l'eau et des céréales. De sorte qu'elle ne peut pas pénétrer profondément à l'intérieur des méridiens. Elle suit les espaces interstitiels des muscles et de la peau et se diffuse à l'intérieur de la poitrine et de l'abdomen. Elle assure autrement ainsi le réchauffement des membranes entre les zang (qui comprennent le diaphragme, le médiastin, les épiploons, le péritoine, les plèvres...), afin de faciliter sa propre communication énergétique. (Commentaire : ici les espaces interstitiels des muscles et de la peau représentent les espaces situés en dehors des trajets des méridiens.) »<sup>18</sup>*

### Le rôle de l'énergie Oé –

- L'énergie OE protège la surface contre les agresseurs externes.
- Elle joue un rôle dans l'ouverture des glandes sudoripares des pores de la peau.
- Elle permet d'élever la température du corps : contrôle la thermorégulation.
- Elle réchauffe les organes et les chairs. Elle donne son éclat à la peau et lustre les poils.
- Elle a un rôle étroit avec les Tching Kan qui ont une faiblesse 1 mois dans l'année.

### Comment se fabrique-t-elle ?

Sa fabrication est issue de la circulation des énergies :

*« [...] Le feu du rein Yang permet à Yuan Qi de faire fonctionner la centrale digestive en se mélangeant à Jing Qi (Ku Tchi), l'énergie alimentaire enfermée dans l'estomac. Les liquides représentent ceux de l'estomac et ceux provenant du cholédoque et du pancréas au niveau du duodénum. Les vapeurs qui s'élèvent et retombent sont sous la dépendance du poumon qui, par la respiration, monte et abaisse les liquides. Puis ceux-ci vont suivre les intestins "rafraîchis" par la vessie et le TR (voie des eaux) qui permet de condenser les liquides qui furent vaporisés dans l'étape précédente. C'est pour cela que la vessie a tant d'importance et se nomme "le chef de la sous-préfecture"... » Reste [...] Zheng Qi (Tsong Tchi) qui se déverse dans le sang et se stocke dans les reins en Jing Qi (Tsing Tchi) et une autre partie au 17 JM (RM). Comme Iong (Rong) et Oé (Wei) n'ont pas la même densité, Rong se mêle au sang alors que Wei est comme de l'huile dans de l'eau et n'est pas miscible. L'énergie Wei est donc celle de défense et doit se présenter partout dans le corps, rapidement afin de lutter contre un envahisseur. »<sup>19</sup>*

Ici on comprend que la capacité du Fu Vessie à condenser les liquides permet de les transformer en énergie nourricière et énergie défensive. Sans cette action de la Vessie, la transformation alchimique ne pourrait pas se faire. Elle a donc un rôle dans la création de l'énergie défensive.

### Une des 2 voies de circulation de L'énergie Oé.

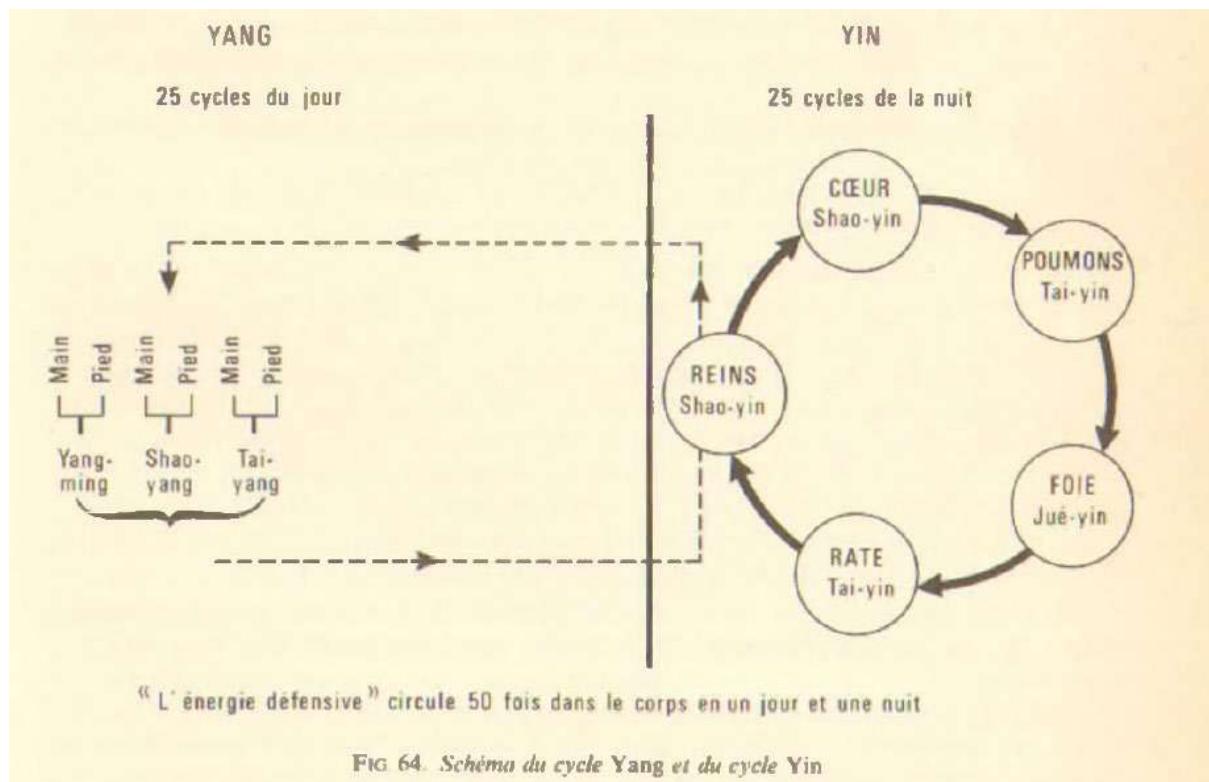
L'énergie Oé a 2 voies de circulation, mais je n'en évoquerai qu'une seule qui suffit à ma compréhension du rôle de la Vessie, et de son méridien dans l'énergie défensive.

---

<sup>18</sup> Su Wen – Volume 2 – Chapitre 43, page 28- Duron

<sup>19</sup> Tout ce que vous avez voulu savoir sur l'énergie Wei – Jean Motte

« La circulation du Wei-qi (énergie défensive) parcourt ainsi le corps 50 fois en 1 jour et en une nuit. Le jour, il circule 25 fois dans le Yang. La nuit il circule 25 fois dans le Yin. Il passe par les 5 organes.



C'est pourquoi, le point du jour met fin au Yin. L'énergie Yang sort par l'œil. L'ouverture de l'œil entraîne la montée de l'énergie qui circule sur la tête. Elle longe la nuque et descend par le Tai-yang du pied. Elle descend par le dos jusqu'à l'extrémité du petit orteil. Une branche, distincte, se disperse en sortant par l'angle externe de l'œil. Elle descend sur le Tai-yang de la main. Elle atteint en descendant le côté de l'auriculaire (l'annulaire). Cette branche, distincte, de l'angle externe de l'œil descend par le Shao-yang du pied et se dirige vers le 4e orteil (en dehors de l'angle unguéal externe). Et, en haut, elle longe le bord externe du Shao-yang de la main et atteint en descendant le côté de l'auriculaire. La branche, distincte, remonte en avant de l'oreille et rejoint le « vaisseau de la mâchoire » (au-dessus de l'angle du maxillaire supérieur). Elle se jette dans le Yang-ming du pied qui atteint en descendant la face dorsale du pied et pénètre « au milieu des 5 doigts du pied » (sur le côté externe du 2e orteil). En se dispersant, elle descend au-dessous de l'oreille sur le Yang-ming de la main et aborde le côté du pouce (côté externe de l'index) et le milieu de la paume. Elle atteint également le pied et pénètre dans la plante du pied. Elle sort par la malléole externe descend et circule dans la répartition du Yin (vaisseaux Yin) et revient dans l'œil. Elle forme ainsi un zhou (circuit). »<sup>20</sup>

Tsou Tae Yang Vessie est le démarrage de la circulation Oé.

<sup>20</sup> Ling Shu – Commentaire 76. Traduction et commentaires par Ming Wong – Edition Masson

## Vessie et Wei (Oé) Qi

Comme nous l'avons vu, dans la circulation des énergies, la Vessie permet la transformation des énergies iong et défensive ; le méridien Tsou Tae Yang Vessie est le méridien d'ouverture du départ de l'énergie Oé, à l'ouverture des yeux au réveil.

Le méridien de la Vessie est aussi l'un des méridien les plus yang du corps et est sujet aux attaques de Xié, Fong, Froid, Chaud. Ceci dans le cas de figure où le méridien de vessie n'a pas suffisamment d'énergie correcte pour protéger la forteresse.

Dans le cadre des 6 niveaux, Tae Yang est la 1<sup>ère</sup> couche, Tae Yang c'est l'ouverture, il contrôle la surface, c'est une sorte de barrière contre les attaques externes. L'atteinte se fait au niveau des pores de la peau et de la couche musculaire, à ce titre, elle entretient un rapport étroit avec l'énergie défensive qui circule également sur la peau.

La lutte se traduira, entre-autre, soit par une absence de transpiration, les pores de la peau sont bloqués et empêchent la transpiration, le Yang Qi ne circule pas d'où une constriction des liquides (dans le cas de Froid Plénitude) soit à contrario par l'ouverture des pores, laissant s'écouler la sueur (dans le cadre de Déficience, de Vide) Le Zheng Qi est trop faible sur l'extérieur. Il faudra à cet endroit empêcher que l'attaque pénètre plus profondément dans le corps.

Ce qui est intéressant de constater, dans le traitement de ces 2 syndromes c'est que les points de la Vessie utilisés pour lutter contre le froid et le vent, participeront à la fois à faire transpirer et réchauffer pour lutter contre le froid, fermer les fenêtres du ciel et fermer les portes, mettre des limites pour empêcher le vent de pénétrer dans la forteresse. Participer à la thermorégulation du corps pour rendre efficiente, l'énergie de défense- Tout cela accompagné d'une flamme, ou d'un homme portant une flamme pour s'éclairer. La Forteresse est de nouveau protégée ; la lumière participant également à l'énergie de protection.

## VII. La Vessie est une lanterne

Il est intéressant de repérer à quel point la Vessie, dans sa fonction de recueil des liquides et d'excrétion de ceux-ci, a une notion d'éclaircissement. Le corps ainsi épuré, y voit plus clair, et la circulation se fait librement.

La sous-préfecture dans la gestion des territoires, dans son rôle d'accompagnement à la protection de celui-ci, porte avec elle de la lumière pour éclairer son territoire et en faire bénéficier les autres Tsang / Fu.

Dans la description du nom chinois PANG GUANG, nous avons déjà évoqué cette notion de lumière, clarté, ... qui apparait dans la traduction du caractères GUANG

Philippe Laurent précise : « *en ce qui concerne GUANG, qui est décrit comme un homme portant une torche ou une lanterne pour éclairer sa marche, l'idéogramme a sûrement pour origine l'emploi de vessies de porc comme lanternes, puis de lanternes ayant une forme de vessie* »<sup>21</sup>

---

<sup>21</sup> Philippe Laurent – L'esprit des points sur PANG GUANG SHU 28V page 285

En occident, « *prendre des vessies pour des lanternes* » peut indiquer qu'on se fait des illusions. Mais l'origine vient du XIII<sup>ème</sup> siècle où la locution était « Vendre vessie pour lanterne ». Autrefois les vessies de porc ou de bœuf étaient séchées pour servir de réceptacles. Elles pouvaient même être utilisées comme lanterne, grâce à la finesse de leur paroi qui laissait passer la lumière d'une bougie. Il se dit que certains marchands pouvaient user de la crédulité des acheteurs pour leur vendre des vessies comme de véritables lanternes. C'est ainsi que le sens de « se faire de fausses idées, se faire des illusions » est apparu et le mot « vendre » détourné en mot « prendre »<sup>22</sup>

Ce sens de lanterne, objet qui diffuse de la lumière, est donc ancien et inscrit dans les usages. Cette paroi, qui délimite l'organe, mais qui permet d'être en contact avec les autres organes et entrailles du corps humain, par sa finesse et sa transparence, fait passer la lumière.

Ici nous continuerons de penser que la Vessie est bien une lanterne guidant et aidant le sous-préfet dans la gestion des territoires de la forteresse et de sa protection.

Plusieurs points sur le méridien traduiront cette notion de lumière, commençant par son point d'entrée le 1 Vessie, Tsing Ming (Jing Ming), point de démarrage de l'Energie Oé.

Par son caractère Ming 明 on lit le sens de : « *Briller, rayonner, éclairer. Lumière, clarté. Brillant ; lumineux ; clair. Point du jour ; aube. Le monde des vivants ; Distinguer clairement* ». Pour Wieger, on en retiendra le sens de : « *Lune, soleil, lumières* ». « *Hui Yuan zhen jiu explique clairement comment V1 est capable d'assurer la vision claire. Le soleil et la lune sont comme les 2 yeux du Ciel et de la Terre, c'est le Qi Yang du Ciel qui produit la lumière du Soleil quand il fait beau.* »<sup>23</sup>

Ce qui est intéressant, c'est de voir que le méridien Tsou Tae Yang, démarre sur la face interne du corps humain, aux yeux ; cette face se trouve au Sud, pour ensuite continuer son chemin sur la tête, pénétrer à l'intérieur et se dirige par la suite sur la face Nord (Dos). L'impulsion de la lumière est là pour éclairer, comme le fait une petite lampe.

Avant de pénétrer dans le cerveau au 7V, le méridien de la vessie passe par CHENG GUANG -V6 -. Par son caractère CHENG « *Présenter à un supérieur, Recevoir d'un supérieur ; Assumer la charge de ...* » mais aussi selon Wieger « *idée de transport de bas vers le haut* » et GUANG, comme nous l'avons déjà vu dans PANG GUANG, selon Wieger « *Homme qui porte une torche* ». <sup>24</sup>. V7 a reçu l'ordre du Roi de faire circuler la lumière en commençant par les yeux, et ensuite se diriger au sommet de la tête et redescendre sur le cou au 10 V « *Etoile qui soutient le Ciel* » « *Lampe dont la flamme s'élève...* »<sup>25</sup> pour circuler sur le dos du corps, sur la peau. Il est à noter qu'en Hébreu la peau signifie « pas encore lumière »<sup>26</sup>

Ainsi le chemin de la Vessie sinue dans la Forteresse accompagné d'une torche, traversant toutes les régions (Tsang – Fu et Ben Shen) où il trouvera son point d'acmé au V28 PANG GUANG SHU, « *en soutenant les autres Tsang – Fu grâce aux pouvoirs qu'il reçoit de*

---

<sup>22</sup> Projet-voltaie.fr

<sup>23</sup> Henning Strom – Le Petit Monde Merveilleux des Points d'Acupuncture »

<sup>24</sup> Henning Strom

<sup>25</sup> STROM – Le Monde merveilleux des points d'acupuncture.

<sup>26</sup> Jean Motte – Tout ce que vous avez voulu savoir sur l'énergie Wei »

*la vessie et de Tae Yang. Il agit sur toutes les maladies de la vessie en particulier sur celles en rapport avec le niveau transversal qui concerne surtout les Entrailles curieuses et le fondement matériel du corps à partir du souffle terrestre »<sup>27</sup>*

Et se reliera à son point source JING GU V64 : os de la capitale et selon Wieger « La ville capitale, sommet et pivot de l'Empire ». Sa course est quasiment terminée, le sous-préfet a effectué son travail, et entrera ensuite dans le Yin

Ces dernières références me permettent de faire transition avec ma conclusion, car ils m'évoquent la puissance de l'organe Vessie et de son méridien, dans la gestion de la bonne santé de la Forteresse.

## CONCLUSION

J'ai pu, à travers ce travail, répondre à mon questionnement de départ sur le rôle de la Vessie dans sa gestion du territoire dans la Forteresse. En tout cas, personnellement j'y vois déjà plus clair, si j'ose m'exprimer ainsi, quand bien même il y a sûrement des manques, des erreurs de justesse dans les liens que j'ai pu faire.

Il n'a pas été évoqué dans cette monographie, tout l'aspect émotionnel de la Vessie, qui m'aurait valu, [en plus d'être plus précise sur chacun des points évoqués tout au long de ce travail], d'effectuer un travail plus long et demandant plus de temps.

Aussi j'ai tenté de respecter la commande de l'école et tenter de respecter ce fil rouge invoqué dans mon questionnement de départ.

Cela étant dit, j'avais dans un premier temps, en arrière-pensée, l'idée de traiter les causes émotionnelles des pathologies de la Vessie, comme pour le cancer de la Vessie par exemple, en essayant de repérer dans le parcours de vie des personnes ayant ce type de pathologie, s'ils avaient vécu les émotions telles que la peur, s'ils avaient dû quitter leur territoire (déménagement, fuite d'un pays, divorce...) au-delà des problèmes d'hygiène de vie (Tabagisme, ingestion de produits toxiques (eau et inhalation)...), facteurs de risques repérés en Médecine Occidentale, qui toutefois pourraient se traduire d'un point de vue énergétique, dans la relation de la Vessie avec les Organes Entrailles avec lesquels elle est intimement liée (Vessie / Reins - Intestins Grêle - Poumons - Cœur) et ses liens avec le reste du corps humain.

Cette question de repérer le parcours de vie de personnes souffrant de pathologies graves de la Vessie, m'est venue lorsque ce mot Territoire a été prononcé en cours, et que tout de suite cela m'a évoqué l'histoire de mon père, décédé d'un cancer de la vessie à 42 ans, issu d'une famille juive qui a dû fuir pendant la seconde guerre mondiale, a dû changer de territoire pour être en sécurité, et plus tard, a divorcé avec injonction de quitter son domicile conjugal et provoqué alors un nouveau déplacement. Les événements de cette histoire de vie ont – ils eu une incidence sur le développement de la maladie ? L'acupuncture traditionnelle, peut-elle interférer sur le développement de la maladie ou encore prévenir, lorsque le patient se dévoile au cabinet du thérapeute, une éventuelle évolution grave, en soutenant le principe d'éclaircissement, nettoyage et de pacification d'un chemin de vie sinueux. Cela aurait pu être un sujet de mémoire.

---

<sup>27</sup> STROM – Le Monde merveilleux des points d'acupuncture – p.472

