

Centre Imhotep

# Les pathologies urinaires chroniques

---

Monographie de fin d'études - 2024  
*Sous la direction de Karène BELLANGER*  
Promotion Erasme



## Remerciements

Je remercie Arnaud pour son soutien indéfectible, Apolline, ma douce, mon miracle, arrivée au cours de cette belle aventure ainsi que ma deuxième merveille qui m'aura accompagnée au cours de la rédaction de cette monographie...

Je remercie tout particulièrement Karène, pour sa disponibilité, ses relectures et ses précieux conseils ainsi que toute l'équipe pédagogique du Centre Imhotep Jean, Claire, Olivier, Fabrice et Emmanuelle pour nous avoir transmis leurs connaissances et leur amour de l'acupuncture.

Merci à mes deux alliés Anne et Michel-Christophe pour leur présence, leur aide de tous les instants ainsi qu'à l'ensemble de ma promotion Erasme. Je n'aurais pas pu rêver mieux que de partager ce voyage avec eux.

Enfin, je remercie Pierre et Juliette de m'avoir menée sur le chemin de l'acupuncture.

## Sommaire

<b>Introduction</b> .....	1
<b>1. La cystite bactérienne : de quoi parle-t-on?</b> .....	2
<b>2. Le Syndrome douloureux vésical</b> .....	6
<b>3. La Vessie</b> .....	8
3.1. Qu'est-ce que la vessie ? Description anatomique.....	8
3.2. Comment fonctionne la vessie ? Sa physiologie.....	10
<b>4. Quelle lecture proposée d'un point de vue énergétique ?</b> .....	12
4.1. La Vessie au sein de la forteresse.....	12
4.2. La Vessie et ses différents liens énergétiques.....	14
4.2.1. Le Tae yang.....	14
4.2.2. La Vessie en relation Biao li avec le Rein.....	16
4.2.3. La Vessie en relation midi/minuit avec le Poumon.....	19
4.2.4. La Vessie en relation Époux/Épouse avec le Cœur.....	21
4.2.5. La voie des eaux, SHUI DAO et le Triple Réchauffeur.....	22
4.3. Quels sont les rôles du système immunitaire et de l'énergie de défense Oe ?.....	24
4.4. La Vessie et le territoire.....	29
<b>Conclusion</b> .....	33
<b>Bibliographie</b> .....	34
<b>Annexes</b> .....	36

## Introduction

En France, selon les statistiques, 50% des femmes déclarent une infection urinaire au cours de leur vie. Pour 20 à 30 % d'entre elles, il y aura une récurrence.

Le syndrome douloureux vésical (anciennement appelé cystite interstitielle) est, lui, probablement sous diagnostiqué avec des estimations allant d'une personne atteinte sur 12 500 à une personne sur 1500.

Ces deux affections peuvent être très invalidantes et altèrent la qualité de vie de la personne qui en souffre. D'autant plus que les options de traitement en médecine allopathique sont parfois limitées.

C'est pourquoi ces femmes sont à la recherche d'une solution à ces pathologies autre qu'une simple prescription d'antibiotiques, d'antalgiques etc. déjà utilisée à de multiples reprises sans que cela permette de traiter la cause profonde de ce problème. Parfois même, que les analyses bactériologiques soient positives ou non, ces femmes peuvent ressentir les mêmes symptômes et se voir prescrire les mêmes traitements, ce qui laisse à penser que la prescription d'antibiotiques n'est pas toujours bien ciblée. Or, l'utilisation répétée d'antibiotiques peut apporter des complications supplémentaires : déséquilibre du microbiote intestinal, désordres gynécologiques etc.

Lors de mon cursus en acupuncture traditionnelle chinoise, il nous a été enseigné que la cause des maladies pouvait être soit externe (climatique), soit interne (déséquilibre dû à l'air, l'alimentation mais aussi les émotions).

Tout ceci m'a amené à réfléchir sur l'origine du déséquilibre énergétique lors de pathologies urinaires chroniques et comment les traiter en acupuncture.

Ainsi, après avoir défini le terme de cystite à répétition et de syndrome douloureux vésical, je poursuivrai sur la description de l'anatomie et de la physiologie de la Vessie.

A l'aune de l'acupuncture, nous verrons ensuite la place de la Vessie au sein de la forteresse, ses différents liens énergétiques, les déséquilibres pouvant être responsables de ces deux affections et comment les traiter.

## 1. La cystite bactérienne : de quoi parle-t-on?

La **cystite** se définit comme étant une infection urinaire basse située au niveau de la Vessie. Elle est dite **microbienne** lorsqu'elle est en lien avec une prolifération bactérienne dans l'urine, associée alors à une inflammation de la paroi de la Vessie. Elle est due dans 90% des cas à *Escherichia coli* présente dans le côlon.

Elle se manifeste par des signes cliniques d'apparition brutale :

- ❖ Des brûlures lors de la miction
- ❖ Des douleurs ou une pesanteur sus pubiennes qui peuvent être ressenties avant, pendant et après la miction
- ❖ Une pollakiurie, c'est-à-dire une envie fréquente d'aller uriner. Ces multiples mictions sont peu abondantes par rapport à une miction dite normale.
- ❖ Une impériosité qui est une envie pressante et brutale d'uriner.

Ces symptômes peuvent être accompagnés de manière plus inconstante par :

- ❖ Une dysurie, c'est-à-dire une difficulté à uriner
- ❖ Des urines troubles et parfois malodorantes
- ❖ Une hématurie macroscopique, c'est-à-dire de la présence de sang visible dans les urines.

### ★ Quelle analyse pouvons-nous envisager d'un point de vue énergétique ?

Les sensations de pesanteur et les urines troubles peuvent être l'expression d'une plénitude d'humidité dans l'organisme, donc d'un déséquilibre de la Rate. En effet, la Rate, gestionnaire de l'humidité, gouverne à la fois la montée des liquides clairs et la séparation des liquides troubles qui doivent descendre et être évacués par la Vessie. En cas de déficience, une accumulation d'humidité vers le bas se constitue et bloque la libre circulation responsable de ces symptômes. Si cette humidité est associée à une chaleur, elle sera responsable de brûlures mictionnelles. En blessant les vaisseaux sanguins, elle pourra induire également des hématuries. D'un point de vue infectieux, un environnement chaud et humide offre des conditions propices au développement bactérien. Ainsi, pour valider cette plénitude d'humidité, on orientera notre questionnaire à la recherche d'un déséquilibre énergétique au niveau de la terre. Celui-ci peut être d'origine externe, dite climatique. Ce sera le cas par exemple chez une patiente exposée quotidiennement à un environnement humide. En effet, dans la durée, la Rate s'affaiblit et,

progressivement, cela entraîne un excès d'humidité perverse dans l'organisme. Mais l'origine peut aussi être interne en lien avec une alimentation humide (riche en sucre, en produits laitiers, régime crudivore etc), une sédentarité, une tendance à la rumination, à l'anxiété, un rythme de vie décalé etc.

De la même façon que pour l'humidité, la chaleur peut être d'origine externe. Ce sera le cas d'une insolation mais elle peut aussi être d'origine interne. Ainsi, une joie excessive, émotion liée à un Cœur en plénitude, va créer une chaleur émotionnelle. Celle-ci va se transformer en agitation et nervosité, puis se transmettre en avers-revers à l'Intestin Grêle et enfin à la Vessie par le méridien Tae yang. Mais la chaleur peut aussi être la conséquence d'un vide d'eau (suite à une peur ou un vide de Rein plus général). Ainsi, la colère, manifestation de chaleur au Foie, peut s'interpréter comme un bois qui flambe et s'élève par vide d'eau sous-jacent. En effet, le Yin du Rein (qui est la mère du Foie) doit nourrir le Yin et le sang du Foie. En cas de vide, le risque est de ne plus pouvoir tempérer le Bois. Dans la théorie des Cinq Eléments, dans le cycle Ko, une eau vide aura pour effet de ne plus drainer suffisamment la terre (CC). Celle-ci finira par l'agresser en retour et ne parviendra plus à tempérer le Feu (EVH), qui aura tendance à flamber. Par conséquent, si un vide de l'élément eau se confirme soit dans le questionnaire, soit par l'empreinte laissée dans les pouls, une thérapeutique en cinq éléments pourra être envisagée afin de rétablir un fonctionnement correct dans le cycle Ko.

L'apparition de la pollakiurie peut quant à elle, s'expliquer par un vide de Rein yang. En effet, la Vessie n'est plus en capacité de retenir les liquides, d'où les échappements d'urines.

Les douleurs peuvent être ressenties différemment en fonction des patientes. Elles pourront être classées en yin/yang<sup>1</sup> notamment en fonction de leurs modalités (si elles sont améliorées ou non au chaud, au froid, à la pression etc), ou de leurs caractéristiques (brûlures, tiraillements, décharges électriques etc).

Cependant, une interprétation symptomatique seule ne permet pas d'apporter une solution à long terme dans le cas d'une cystite chronique. En effet, il conviendra de déterminer l'empereur de la maladie afin de prévenir l'apparition de ces récurrences. C'est sur ce point que je souhaite m'orienter au fil de cette monographie.

Pour ce travail, j'ai décidé de me concentrer sur les cystites dites récurrentes. Mais nous allons tout de même préciser la classification des trois types de cystites microbiennes qui sont :

❖ Les cystites aiguës simples, cystites sans risque de complications. Les symptômes cités ci-dessus disparaissent totalement après la prise du traitement approprié.

---

<sup>1</sup> Vade-Mecum d'Acupuncture Traditionnelle – J. MOTTE – Éd. Guy Trédaniel - p.27-28

❖ Les cystites aiguës à risque de complications : elles surviennent lorsque au moins un facteur de risque est présent. Ces facteurs sont la grossesse, l'immunodépression, toute anomalie organique ou fonctionnelle au niveau des voies urinaires (ex: les calculs, les tumeurs, etc.), une insuffisance rénale chronique sévère et l'âge du patient.

❖ Les cystites récidivantes, cystites aiguës simples survenant au moins quatre fois par an.

Cependant, j'ai choisi d'étudier les cystites à répétition en m'écartant de cette définition d'au moins quatre épisodes par an. En effet, étant donné leurs répercussions sur la qualité de vie des femmes, il me semble pertinent de prendre en compte et de traiter dès la première répétition de ces épisodes contrairement à la médecine allopathique, qui considère l'apparition de 3 à 4 infections urinaires annuelles chez la femme comme normale.

### ★ Quels examens pour objectiver la présence d'une infection urinaire ?

Pour établir le diagnostic de ces cystites, deux examens biologiques peuvent être proposés :

- ❖ La bandelette urinaire
- ❖ L'ECBU (Examen Cytobactériologique des Urines)

La bandelette urinaire est un outil de dépistage rapide des infections urinaires.

Il permet de détecter la présence de leucocytes et de nitrites dans les urines, tous deux indicateurs d'une infection, ainsi que d'autres paramètres.

Sa principale utilité réside dans sa valeur prédictive négative : si les leucocytes et les nitrites sont absents, le patient peut être considéré comme non infecté dans 95 % des cas, et aucun autre examen supplémentaire ne sera nécessaire.

En cas de résultat positif du test, une analyse cytotbactériologique des urines (ECBU) est alors envisagée. Il est toutefois important de noter la possibilité de résultats faussement négatifs et faussement positifs.

L'ECBU est recommandée dans tous les cas de cystite.

Il joue un rôle double en confirmant non seulement une infection urinaire, mais également en identifiant le pathogène responsable de l'infection, permettant ainsi de déterminer le traitement le plus approprié.

C'est un examen simple, qui est réalisé sur prescription médicale. Il se compose d'un examen direct (pour détecter une leucocyturie et reconnaître une bactériurie), d'une culture bactérienne

(pour identifier l'espèce bactérienne et quantifier la bactériurie) et d'un test de sensibilité aux antibiotiques (pour un traitement optimisé).

La leucocyturie décrit un état inflammatoire de l'appareil urinaire. Seule, elle n'est pas caractéristique d'une cystite. Elle peut être due à d'autres pathologies urogénitales telles que la vaginite.

### ★ Quels sont les facteurs de risques ?

En médecine allopathique, même si aucun facteur de risque ne permet de prédire le caractère récurrent de l'infection, un certain nombre ont cependant été décrits.

Voici quelques uns d'entre eux :

- ❖ L'anatomie féminine : l'urètre de la femme est plus court que celui de l'homme, ce qui facilite la contamination par les bactéries intestinales.

- ❖ La constipation : la stase des matières fécales dans le côlon induit entre autres une vidange incomplète de la vessie et une modification du microbiote intestinal favorisant une prolifération de germes (ex: E. coli) qui peuvent remonter du périnée, se multiplier dans l'urine stagnant dans la vessie et provoquer une infection urinaire. De plus, en cas de constipation chronique, des processus inflammatoires liés à une perméabilité intestinale se mettent en place et contribuent au passage de bactéries du microbiote intestinal vers la vessie.

Ainsi, il sera indispensable de tenir compte d'un éventuel déséquilibre du Gros Intestin dans le contexte d'une pathologie urinaire. D'autant plus qu'il est impliqué également dans l'émergence de l'énergie de défense, sujet que nous détaillerons plus tard au cours de ce travail.

- ❖ Une hygiène intime excessive dans un sens ou dans l'autre perturbe la flore naturelle et crée un déséquilibre propice à la prolifération des bactéries pathogènes.

- ❖ Les rapports sexuels fréquents et le changement de partenaire.

- ❖ Un apport liquidien insuffisant.

Nous avons pu voir qu'une infection urinaire bactérienne répond à un certain nombre de critères. Or, certaines femmes présentent tous les symptômes d'une cystite infectieuse (mictions difficiles et fréquentes, douleurs voire brûlures mictionnelles), mais ont une analyse bactériologique négative, c'est-à-dire qu'il y a une absence de germes. Pour autant, parfois des antibiotiques sont tout de même prescrits. Dans ce cas de figure, ils seront généralement inefficaces ou temporairement efficaces. Ils exposent alors ces patientes à des effets secondaires

(ex: mycoses) notamment en raison d'une perturbation de la flore intestinale. Dans le prochain chapitre, nous allons donc nous intéresser à ce syndrome de la vessie douloureuse pour proposer une réponse énergétique.

## **2. Le Syndrome douloureux vésical**

En médecine allopathique, cette affection a été décrite pour la première fois en 1878 chez des femmes souffrant d'inflammation de la paroi vésicale, mais ce n'est que dans les années 1980 avec la création de l'association américaine ICA (Interstitial Cystitis Association) que la maladie est véritablement considérée. En 2005, elle est nommée 'Syndrome douloureux vésical/cystite interstitielle' (SDV/CI).

Elle touche dans 90% des cas des femmes de toute origine mais avec une prévalence plus importante dans les pays occidentaux et les pays nordiques.

Son incidence est difficile à évaluer car son diagnostic est sous-estimé.

Généralement, le délai de diagnostic est de 4 à 5 ans, menant ces femmes de consultations en consultations auprès de différents praticiens. Elles sont parfois qualifiées d'hystériques, de dépressives etc. Pour autant, ce syndrome physique entravant la vie quotidienne, les loisirs, le sommeil ou les activités professionnelles de ces patientes ne peut pas se réduire à une seule origine psychosomatique.

Le syndrome douloureux vésical est défini comme étant une douleur chronique évoluant depuis plus de six mois, avec une pression ou inconfort perçu en relation avec la vessie accompagné par au moins un symptôme urinaire : l'envie persistante et forte d'uriner (à différencier d'un besoin urgent brutal d'uriner) ou la pollakiurie.

Ce besoin fréquent d'uriner est ressenti aussi bien le jour que la nuit, il est quasiment permanent et presque pas soulagé par le passage aux toilettes. Il peut revenir quelques minutes, voire quelques secondes après la miction et s'accompagne souvent de douleurs et de spasmes.

La douleur s'installe souvent de manière insidieuse et évolue par poussées entrecoupées de périodes de diminution des symptômes.

Elle peut ressembler à une sensation de brûlure ou de tiraillement, sous forme de spasmes, ou comme des coups de poignard ou de lames de rasoir dans le vagin, la vessie et l'urètre. Elle peut s'accompagner d'irradiations vers l'urètre mais peut toucher aussi le vagin, le périnée, le rectum, le pelvis, le sacrum, etc.

Ces signes cliniques peuvent être rythmés par le cycle menstruel, avec une aggravation dans la période prémenstruelle.

En médecine allopathique, le diagnostic de ce syndrome est un diagnostic d'exclusion qui est porté après avoir éliminé tous les autres facteurs de douleurs d'origine vésicale.

Les causes de la maladie, longtemps considérée comme d'origine psychologique, voire 'hystérique' restent non élucidées. Mais différentes hypothèses sont avancées comme :

- ❖ Une altération de la perméabilité de l'épithélium vésical laissant filtrer certains composants de l'urine comme le potassium. En énergétique, il sera probablement intéressant de travailler sur la membrane vésicale afin qu'elle retrouve ses propriétés physiologiques.

- ❖ Des anomalies auto-immunes car ce syndrome est souvent associé à l'existence d'une autre maladie auto-immune (polyarthrite rhumatoïde, lupus, thyroïdite, syndrome de Goujerot-Sjogren etc.). Est-ce en rapport avec une faiblesse du système immunitaire et plus particulièrement lié à une déficience au sein du méridien du Maître du Coeur ? En effet, ce méridien est impliqué dans la reconnaissance du soi par rapport au non soi et dans les pathologies auto-immunes.

- ❖ Une origine infectieuse : une infection virale ou bactérienne ancienne pourrait être à l'origine d'un dérèglement du système immunitaire. Il conviendra au cours de notre bilan énergétique de prêter attention aux différents éléments impliqués dans le système immunitaire : Triple Réchauffeur, Maître du Coeur, Foie, Rate, glandes surrénales.

- ❖ Un syndrome de stress post-traumatique (viol, chirurgie, examen endoscopique etc.) est souvent retrouvé dans les antécédents ou au début de la symptomatologie.

Force est de constater que les causes de cette pathologie sont multifactorielles. Les patientes se retrouvent souvent dans une impasse avec leurs douleurs et les répercussions que cela peut engendrer sur leur qualité de vie et leur état psychologique. En conséquence, en tant que praticien, il nous appartient de réaliser une analyse individuelle face à chaque situation.

A présent, nous allons poursuivre cette étude avec la description anatomique et le fonctionnement de la vessie afin de mettre en évidence d'un point de vue énergétique quelques hypothèses quant à la chronicité de ces deux pathologies.

### 3. La Vessie

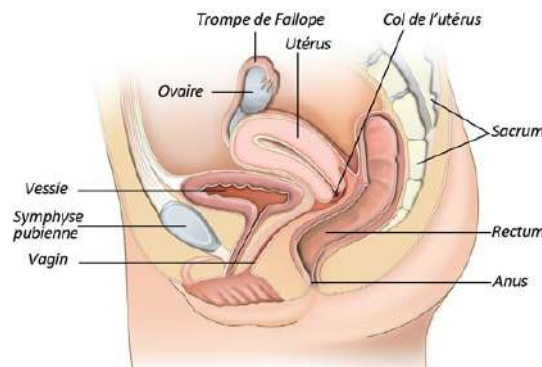
#### 3.1. Qu'est-ce que la vessie ? Description anatomique

##### ★ Les rapports anatomiques de la vessie dans le petit bassin :

La vessie est située dans la cavité pelvienne du petit bassin (*Schéma n°1*).

Par conséquent, elle se trouve en regard de différentes structures anatomiques :

- ❖ A travers le péritoine, la vessie a des rapports avec les anses intestinales et le côlon sigmoïde.
- ❖ En avant, elle est en face de la symphyse pubienne. Lorsqu'elle est vide, elle demeure enfouie en arrière de celle-ci.
- ❖ En arrière, elle a un rapport étroit avec l'utérus, le vagin, et plus en arrière avec le rectum.
- ❖ En bas, la vessie est en rapport avec le plancher pelvien.

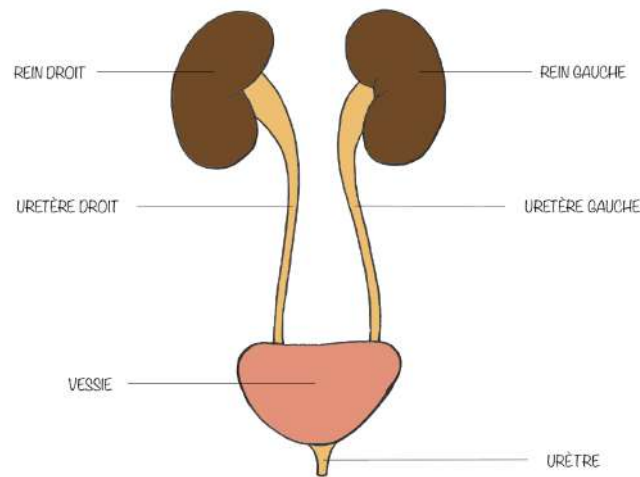


<https://www.hpsj.fr/specialites/chirurgie-gynecologique/lappareil-genital-feminin/>

##### ★ La vessie au sein de l'appareil urinaire

La vessie appartient à l'appareil urinaire qui se compose de plusieurs organes :

- ❖ les deux reins
- ❖ les deux uretères
- ❖ la vessie
- ❖ l'urètre



Système urinaire - Fiches IDE (fiches-ide.fr)

Chacun de ces organes joue un rôle dans la production, le stockage et l'évacuation des urines afin de permettre l'élimination des déchets et le maintien de l'homéostasie de l'organisme.

- ❖ **Les reins** en forme de haricot sont situés dans l'abdomen à hauteur de D11-D12 et de L1-L2.

Ils possèdent à la fois une fonction exocrine permettant :

- ✓ La production de l'urine
- ✓ Le maintien de l'équilibre en eau et en substances minérales (sodium, potassium, calcium etc.) nécessaire à l'organisme
- ✓ L'élimination des déchets produits par le corps comme l'urée, l'acide urique etc. et les substances toxiques comme les résidus des médicaments,

et une fonction endocrine permettant :

- ✓ La sécrétion d'hormones comme la rénine (qui participe au contrôle de la tension artérielle) et de l'érythropoïétine (qui stimule la production des globules rouges).

- ❖ **Les uretères** connectent les reins à la vessie et permettent le transport de l'urine.

- ❖ **La vessie** est un réservoir musculo membraneux très élastique en forme de pyramide.

Elle va recueillir les urines produites par le rein, les stocker et les libérer lors de la miction.

Elle se compose de différentes couches :

- ✓ La muqueuse (urothélium) est en contact direct avec l'urine. Elle sera colonisée par les bactéries en cas de cystite bactérienne.

✓ La sous-muqueuse (chorion) contient des vaisseaux sanguins et lymphatiques, des nerfs et des glandes.

✓ La musculuse (détrusor) composée de muscles lisses, elle va permettre à l'urine de sortir lors de la miction en se contractant.

✓ L'adventice est un tissu conjonctif qui entoure et protège la vessie.

En observant la structure anatomique de la vessie, on peut déjà établir son lien avec la Rate qui joue un rôle prépondérant dans la gestion des muqueuses et des membranes.

Dans les pathologies urinaires, une perméabilité de la muqueuse vésicale facilite l'adhésion des bactéries et permet le passage des composants irritants de l'urine, comme le potassium.

Ainsi, afin de restaurer les propriétés physiologiques de la vessie, certains points vont dès lors attirer notre attention.

Le 16 R – HUANG SHU – *Point des membranes* mérite notre attention. En effet, il lubrifie et transporte l'énergie au niveau des membranes. Il permet de faire pénétrer l'énergie de défense Oe.

Le 53 V – BAO HUANG – *Membrane vésicale* quant à lui, travaille sur la qualité des membranes et plus particulièrement au niveau de la Vessie. Il fait également circuler l'énergie du foyer inférieur.

Le 6 JM – QI HAI – *Mer du Qi* s'apprécie à plusieurs niveaux dans notre situation. Il constitue le point maître du foyer inférieur chez la femme, c'est-à-dire qu'il amène de l'énergie correcte dans le petit bassin. Par son alias HUANG ZHI SHU – *Point des membranes*, ce point communique avec les membranes dont la membrane vésicale et les tonifie.

Mais n'oublions pas, le 21 Rte – DA BAO – *Grande enveloppe* qui est indiqué dans les cas de dysuries.

La description des différentes couches de la Vessie contribue à établir les premiers liens avec les éléments. En effet, la Vessie dépend du mouvement Eau. Elle est en relation avec le mouvement Terre représenté par la Rate et les muqueuses, mais également avec le mouvement Feu. Ainsi, on retrouve son rapport avec l'Intestin Grêle, les vaisseaux sanguins et avec le Triple Réchauffeur qui appartient aussi bien au mouvement Feu par l'intermédiaire des vaisseaux lymphatiques et des glandes qu'au mouvement Eau en tant que voie des eaux. Enfin, le lien avec le mouvement Bois par l'intermédiaire des muscles lisses peut être établi.

### 3.2. Comment fonctionne la vessie ? Sa physiologie

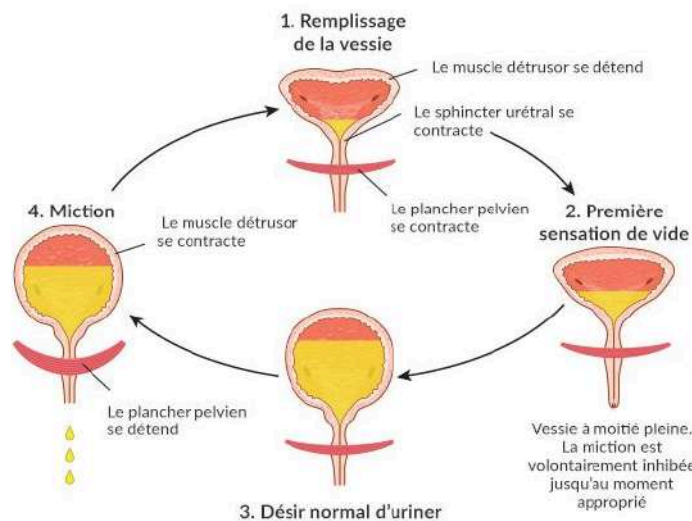
La vessie répond à la définition d'un émonctoire, « Organe ou conduit naturel destiné à éliminer les déchets de l'organisme »<sup>2</sup> tel qu'il est spécifié dans le Dictionnaire de l'Académie française. Par l'intermédiaire des urines, les toxines issues de notre environnement (alimentation, respiration, cosmétiques, médicaments etc.) sont éliminées de notre organisme.

Ainsi, nous avons vu que le but de la vessie est de collecter les urines, les emmagasiner et les excréter. Ceci est possible grâce aux propriétés particulières de la vessie et de l'urètre qui lui donne une capacité à se dilater et à se contracter pour s'adapter aux changements de volume d'urine.

Cette activité est contrôlée par le système nerveux végétatif grâce aux fibres nerveuses des systèmes orthosympathiques et parasymphatiques. D'ailleurs, nous pouvons rappeler la connexion de la Vessie au cerveau par une branche passant par le 7V dans son trajet de méridien Tching Tchen.

La miction, processus volontaire d'excrétion de l'urine de la vessie, doit s'effectuer sans douleur et sans avoir besoin de forcer. Au cours de la journée, elle doit avoir lieu entre 4 et 8 fois, pour une quantité d'urine totale estimée entre 1,5 à 2L.

Le déroulement d'une miction s'explique par un phénomène de pression et se déroule en différentes phases (*Schéma n°3*) :



<https://www.euroclinix.net/fr/incontinence>

<sup>2</sup> Dictionnaire de l'Académie française – <https://www.dictionnaire-academie.fr/article/A9E1083>

❖ La phase de remplissage :

Au cours de ce remplissage, la pression dans la vessie est basse et le détrusor (muscle vésical) se laisse distendre. Le sphincter situé au niveau du col vésical et le sphincter urétral sont fermés pour assurer la continence urinaire.

❖ La phase de stockage :

L'urine s'accumule dans la vessie, c'est l'étirement de la paroi vésicale qui va envoyer un stimulus au cerveau pour signaler l'envie d'uriner.

Les mécanismes neurologiques déclenchent l'envie d'uriner autour de 200 à 400 ml.

La fermeture du sphincter vésical permet à l'urine de rester à l'intérieur de la vessie, malgré la pression qui augmente pendant toute la partie du remplissage.

❖ La phase de vidange :

Lorsque la vessie est pleine, le détrusor va se contracter. Le sphincter du col vésical était contracté de manière inconsciente (grâce au système nerveux central) et le sphincter urétral, qui lui est sous le contrôle de la volonté vont se relâcher pour permettre la vidange de la vessie et l'évacuation de l'urine par l'urètre.

A la fin de la miction, les sphincters se ferment pour rendre possible un nouveau remplissage de la vessie.

C'est l'énergie du Rein qui dynamise la Vessie. Mais c'est grâce à la puissance du 6 JM – QI HAI – *Mer de l'énergie* que l'expulsion des urines est rendue possible. En effet, elle se fait « sous l'action des énergies de la mer des énergies »<sup>3</sup>.

Nous aurons l'occasion de revenir au cours de ce mémoire sur l'intérêt de ce point dans les pathologies urinaires chroniques.

Il est évident qu'une approche purement symptomatique ne permet pas d'apporter une réponse durable à ces affections urinaires chroniques. Afin de prévenir les récurrences, il est essentiel d'identifier l'empereur de la maladie qui peut se dissimuler à divers niveaux. A travers une analyse énergétique, je vais proposer plusieurs pistes à explorer dans cette situation.

---

<sup>3</sup> Su Wen – A. DURON– Éd. Guy Trédaniel – Tome 1 chap 8 p.90

#### **4. Quelle lecture proposée d'un point de vue énergétique ?**

Le corps humain s'organise et fonctionne telle une citadelle médiévale où chaque organe joue un rôle précis essentiel au bon fonctionnement des autres. Ainsi, une description de l'organisation et du fonctionnement général de la forteresse me semble importante.<sup>4</sup>

En effet, bien que la Vessie représente l'étape finale du processus d'élimination, sa fonction est primordiale. Elle interagit avec différents organes et, pour garantir un état de paix au sein de l'organisme, elle doit être suffisamment forte pour expulser les déchets accumulés au cours des diverses phases.

##### **4.1. La Vessie au sein de la forteresse**

Dans son donjon, grâce à sa garde rapprochée, le Maître Coeur qui joue un rôle dans l'immunité et dans la filtration des émotions, le Coeur est protégé tel un Empereur. Pour gouverner son royaume, il ne doit pas être importuné par des affaires futiles.

Il transmet ses ordres au Premier ministre, le Poumon, qui fait le lien entre le peuple et le roi.

La Vésicule Biliaire, quant à elle, participe à la prise de décision juste et correcte indispensable à l'élaboration des lois pour une vie harmonieuse au sein du royaume. D'ailleurs, chaque matin, tous les organes prennent audience auprès d'elle et obéissent à ses ordres.<sup>5</sup>

Le Foie, général des armées, est un tacticien. Il élabore les plans de défense et permet le maintien de l'ordre dans la cité (rôle dans les défenses immunitaires).

Au sein de cette forteresse, le peuple est nourri grâce au grenier des liquides et des céréales, représenté par la Rate, qui permet le stockage et la distribution du ravitaillement et par l'Estomac, qui s'occupe du premier tri des aliments. Ce dernier contribue également à faire descendre l'impur issu des solides et des liquides vers l'Intestin Grêle. Il est important que règne la propreté à l'intérieur de cette cité.

Par l'intermédiaire de l'Intestin Grêle, un second tri entre les nutriments et les déchets est effectué. Les déchets solides seront alors dirigés vers le Gros Intestin. Ce nettoyeur veille à leur évacuation hors du royaume. Il est important de préciser que l'énergie Oe naît du Gros Intestin. Les déchets liquides seront quant à eux dirigés vers les Reins.

---

<sup>4</sup> Su Wen – A. DURON– Éd. Guy Trédaniel – Tome 1 chap 8

<sup>5</sup> Su Wen – A. DURON– Éd. Guy Trédaniel – Tome 1 chap 9

Le Triple Réchauffeur assure la voirie (système immunitaire et lymphatique), il permet la circulation des énergies dans l'ensemble de la cité. C'est un rameau originel de Yuan Qi. Son point source, le 4TR amène à diffuser Yuan Qi dans toute la forteresse.

Aux Reins est attribué un double rôle : celui de gardien de Ming Men, notre énergie originelle. Cette énergie doit être à la fois préservée et entretenue. Ils ont également le rôle de gouverneur de l'eau et des liquides en conservant le pur afin de nourrir les organes (Rate, Poumon, Coeur) et en déversant l'impur vers la Vessie.

La différenciation du pur et de l'impur est permise par l'intermédiaire de l'énergie du réchauffeur inférieur.<sup>6</sup>

La Vessie, considérée comme chef de la sous-préfecture, réceptionne et élimine les eaux sales qui ont été filtrées et traitées auparavant par la Rate, le Poumon, le Rein, et le Triple Réchauffeur. L'expulsion de ces humeurs est sous l'influence de Qi Hai, la mer des énergies, le 6 JM qui doit être suffisamment puissant.<sup>7</sup>

La Vessie représente également le système de refroidissement du foyer inférieur.

En état de paix, cette citadelle produit une énergie correcte, Zhong Qi. Cependant, cet équilibre reste fragile et fonction de la qualité de l'air, de l'alimentation et des sentiments. Le déséquilibre d'un seul de ces organes soumis à une agression (Xié) interne ou externe peut venir perturber l'énergie correcte et provoquer la maladie.

Et, comme nous pouvons le constater, chaque organe joue un rôle à la fois essentiel et complémentaire pour que la paix règne au sein de la forteresse. « Tous ces douze fonctionnaires ont des relations et des influences réciproques et l'un d'entre eux a toujours besoin des autres. »<sup>8</sup>

---

<sup>6</sup> Nan Jing Les 81 Difficultés – Traduction et commentaires. Dr Tran Tuan Anh – Éd. Masson - *31ème difficulté*

<sup>7</sup> Su Wen – A. DURON – Éd. Guy Trédaniel – Tome 1 chap 8

<sup>8</sup> Su Wen – A. DURON – Éd. Guy Trédaniel – Tome 3 chap. 72 p.126

## 4.2. La Vessie et ses différents liens énergétiques

### 4.2.1. Le Tae yang

Parler de la Vessie implique d'évoquer l'axe Tae Yang auquel elle appartient.

Il se compose de deux méridiens : Tcheou Tae Yang (méridien d'Intestin Grêle) et Tsou Tae Yang (méridien de Vessie).

Pour rappel, Tae signifie « *plus grand* », « *supérieur* ». Par conséquent, Tae yang, le Grand Yang implique que l'énergie de polarité yang atteint le maximum de son activité dans ce méridien.

La Vessie et l'Intestin Grêle entretiennent des relations privilégiées aussi bien par leurs méridiens au sein de cet axe Tae Yang mais également d'un point de vue anatomique. Comme nous l'avons observé précédemment dans le chapitre de la forteresse, l'Intestin Grêle (Fu), considéré comme un des grands nettoyeurs du corps, participe grandement au second tri des nutriments et des déchets afin que le pur soit séparé de l'impur. Il oriente alors les liquides vers le Rein et les solides vers le Gros Intestin.

Cette fraction impure des liquides séparée par l'Intestin Grêle, est filtrée ensuite par le Rein et l'impur est transmis à la Vessie, qui le transforme alors en urine.

Ceci montre clairement la relation fonctionnelle entre l'Intestin Grêle et la Vessie dans le transport des liquides au sein du foyer inférieur. Ceci explique l'utilisation de certains points tel le 4 JM – GUAN YUAN – *Barrière à l'origine* dans les pathologies urinaires. Ce point aux multiples alias « correspond à l'orifice inférieur de la vessie »<sup>9</sup>. C'est le point Mo de l'Intestin Grêle, il permet à la fois l'absorption du Qi pur alimentaire, mais en raison de son rapport avec l'orifice inférieur de la Vessie, il est aussi en lien avec l'élimination du Qi impur. Avec son alias CI MEN – *Portes successives coordonnées*, il faut comprendre sa capacité à maîtriser des processus dans le bon ordre comme la digestion/absorption/élimination. Il possède également cette faculté de relancer Yuan Qi (par son alias MING MEN) et de renforcer l'immunité (en raison du lien de l'Intestin Grêle avec l'énergie de défense). Enfin, par son alias « Origine des membranes », il travaille sur la qualité des membranes. Ce point semble donc assez incontournable dans la prise en charge des pathologies urinaires chroniques.

Il est important de souligner l'intérêt du 9 JM – SHUI FEN – *Porte des liquides* qui assiste l'Intestin Grêle dans la répartition des liquides impurs qui doivent être éliminés par la Vessie.

---

<sup>9</sup> Le Petit Monde Merveilleux des Points d'Acupuncture – H. STRØM – Éd. Young Feng

Au sein de l'axe Tae yang, le Tsou Tae Yang est le méridien le plus long et le plus superficiel du corps. Cette caractéristique le rend donc plus vulnérable à une atteinte par les attaques de Xié. L'énergie de ce méridien correspond à l'élément Eau et au froid. Il sera ainsi plus vulnérable aux attaques de fong et de froid<sup>10</sup>. Or, de par sa particularité à être centrifuge et grâce à ses points Bei Shu, il possède également la capacité à dégager les énergies incorrectes.

Mais avant de détailler cette faculté, précisons que les points Shu du dos bénéficient également d'une aptitude à relancer un organe lorsque celui-ci se trouve en déficience.

Comprenons en effet que chaque point Shu (Yú) est en résonance avec un organe précis. Ainsi, le 23V est en lien avec le Rein, le 28 V avec la Vessie etc. Ils peuvent alors être assimilés à des points Yang qui communiquent directement avec un Tsang/Fu afin de lui envoyer l'énergie du méridien de la Vessie, le plus puissant de tous les Yang (Tae Yang) pour redynamiser cet organe en cas de déséquilibre énergétique.

Dans son ouvrage, Philippe Laurent décrit d'ailleurs l'idéogramme Yú (俞) tel un « bateau utilisé comme moyen de transport »<sup>11</sup>. Il indique que le rôle de ces points est de transporter l'énergie et que « le caractère de l'eau est déformé à son tour en Dao, image d'un objet tranchant, qui coupe, tranche ou fend ». Il termine avec l'image d'un « bateau [qui] fend l'eau ».

Mais il mentionne cependant, par la suite que « ce point, comme tous les points Shu [du dos] a pour fonction d'activer, de mettre en mouvement, de faire circuler, voire de purger l'énergie du viscère auquel il se rapporte. »<sup>12</sup>

Ces dernières précisions confirment l'autre utilisation possible de ces points directement liés aux organes et aux viscères, visant à libérer des énergies incorrectes par l'intermédiaire du méridien de Vessie. En effet, la position de l'axe Tae Yang en tant que couche la plus superficielle lui donne un rôle de communication entre l'interne et l'externe. Et, la responsabilité de capter les énergies de l'interne afin de les expulser vers l'extérieur au sein de l'axe Tae Yang incombe à la Vessie. D'ailleurs, elle joue ce rôle fonctionnel également dans le Foyer Inférieur, où elle est responsable de la purification et de l'élimination des déchets du corps par les urines.

Ainsi, en cas de pathologie urinaire chronique, le Iu – Mo de la Vessie : 28 V – PANG GUANG SHU – *Bei Shu de la Vessie* dispersé associé au 3 JM – ZHONG JI – *Centre du Faîte* tonifié participera au nettoyage de l'organe Vessie tout en relançant sa fonction organique d'émonctoaire.

Et, dans cette démarche thérapeutique, le 39 V – WEI YANG – *Yang du Creux poplité* pourra être aussi judicieux puisque d'une part, il fait descendre l'énergie et, d'autre part en tant que Ro secondaire du Triple Réchauffeur, il aide à l'élimination dans une logique de nettoyage, et

---

<sup>10</sup> Su Wen – A. DURON – Éd. Guy Trédaniel – Tome 1 chap 31

<sup>11</sup> L'esprit des points – Ph. LAURENT – Éd. You Feng – p.229

<sup>12</sup> L'esprit des points – Ph. LAURENT – Éd. You Feng – p.268

entretient une connexion avec le système lymphatique grâce à son appartenance au méridien du Triple Réchauffeur.

Sans oublier, l'intérêt de la poncture du point Ro dit sortant de Vessie associée à son ting saigné : 40 V + 67 V dans cette logique d'extraction d'énergie viciée.

Travailler par le méridien de Vessie semble évident dans le cas de pathologies urinaires récidivantes en s'appuyant sur les points Liao, situés dans les trous sacrés, afin de dynamiser, de remettre en circulation l'énergie correcte au sein des organes urinaires. En particulier, avec le 31 V – SHANG LIAO – *Trou sacré supérieur*, on favorise la circulation du sang et cela disperse la chaleur-humidité responsable des hématuries, le 33V – ZHONG LIAO – *Troisième trou sacré*, de son côté réharmonise l'équilibre sang/énergie dans le petit bassin et sera d'un grand soutien en cas de dysurie.

#### 4.2.2. *La Vessie en relation Biao li avec le Rein*

Dans les chapitres précédents (*Description anatomique du système urinaire et Physiologie de la vessie*), nous avons pu remarquer l'existence d'un lien privilégié entre la Vessie et le Rein. Cette relation s'observe également d'un point de vue énergétique.

En énergétique traditionnelle chinoise, chaque organe yin (Tsang) est associé à un viscère yang (Fu) qui lui correspond dans un rapport de proximité, d'où le couplage Vessie/ Rein.

On dit que ce couple en relation Biao Li ou 'avers-revers' qui signifie 'surface-profondeur' interagissent l'un avec l'autre.

En effet, les Chinois ont décrit deux types d'organes :

- ❖ **Les Tsang**, qui sont au nombre de cinq. Ils représentent les cinq 'trésors', c'est-à-dire les éléments nobles du corps.

Ce sont des organes pleins. Ils gouvernent l'interne, ils sont donc yin.

Ils ont pour caractéristique de thésauriser les substances ou essences vitales du corps.

Le Rein correspond à cette définition d'un Tsang puisqu'il stocke des énergies Tsing.

Ce Tsing se compose d'une partie innée et d'une partie acquise. Le Tsing inné est transmis par les parents lors de la conception et appartient au Ciel Antérieur. Il représente notre essence originelle dont Yuan Qi fait partie et qui est propre à chacun. Elle correspond à notre capital génétique. A cela s'ajoute notre empreinte de naissance déterminée par le jour, l'année et l'heure de notre naissance. Par conséquent, selon la quantité de ce capital de vie hérité à la naissance, certaines personnes seront plus fragiles que d'autres.



Les Fu ont également pour rôle de recueillir l'énergie trouble du Tsang qui lui est associée, de la transporter et d'excréter cette énergie considérée comme un résidu. On retrouve ici la Vessie dans son rôle d'élimination des urines produites par le rein.<sup>14</sup>

La Vessie met les liquides Jin Ye en réserve<sup>15</sup> puis excrète l'urine. Sa fonction de transformation des liquides nécessite du Qi et de la chaleur, tous deux fournis par le Yang du Rein. C'est l'énergie du Rein qui dynamise la Vessie. Et en contrepartie, la Vessie aide le Rein à maîtriser l'eau, en éliminant l'eau impure de l'organisme.

Par conséquent, un vide de l'énergie des Reins pourrait être à l'origine d'une évacuation défaillante des urines. Un vide de yang du Rein peut entraîner une ouverture trop fréquente se manifestant par une pollakiurie due à une difficulté à contenir les urines. À l'inverse, une ouverture restreinte peut entraîner une stagnation des urines dans la vessie, favorisant la prolifération bactérienne.

Le 4 TM – MING MEN – *Porte de la vitalité* nous aidera à renforcer le yang des Reins.

Certains points du Jen Mo considérés comme des points maître du foyer inférieur tels que les 4 JM et 6 JM<sup>16</sup> pourront aussi être intégrés dans ce contexte. Ainsi, le 4 JM présente l'intérêt de relancer Yuan Qi, tandis que le 6 JM, point mer du Qi, contribue à l'expulsion des urines, comme nous l'avons déjà mentionné.

Il est difficile d'évoquer le Rein sans mentionner l'émotion qui lui est associée, la peur.

Pour les taoïstes, une émotion naît lorsqu'un organe Tsang est en vide d'énergie Iong. Elle doit passer comme un nuage dans le ciel.

Cependant, bloquer l'expression d'une émotion, ou à l'inverse, la ressentir avec une intensité excessive ou sur une période prolongée, risque de provoquer un déséquilibre énergétique de l'organe qui lui est associé et d'être à l'origine de l'apparition d'une maladie. On considère une émotion en excès lorsqu'elle va dans le sens (yin/yang) de la nature de l'élément. Par exemple, pour l'élément Eau, qui est yin, la peur va dans le yin de yin, elle sera donc lésionnelle pour le Rein.

L'évacuation des émotions incombe à la Vessie par l'intermédiaire des urines. Cependant, la peur crée un état de stress qui stimule les glandes surrénales. Nous verrons dans un second temps qu'une sur-sollicitation des glandes surrénales déséquilibre le fonctionnement de l'organisme avec un affaiblissement du système immunitaire et une augmentation de

---

<sup>14</sup> Nan Jing Les 81 Difficultés – Traduction et commentaires. Dr Tran Tuan Anh – Éd. Masson – 35<sup>ème</sup> difficulté

<sup>15</sup> Su Wen – A. DURON – Éd. Guy Trédaniel - Tome 1 chap 8

<sup>16</sup> Cours Centre Imhotep – Cours de 2<sup>ème</sup> année : Jen Mo Tou Mo Tae Mo – Claire BERGEREAU – 2020 - 2021

l'inflammation propres aux pathologies urinaires chroniques. Il sera donc pertinent, lors de la consultation, d'interroger la patiente sur des peurs vécues au cours de sa vie, susceptibles d'avoir affecté énergétiquement son élément Eau.

Si l'on retrouve au niveau des poulx un état de vide dans la loge des Reins, une technique de Rein vide en cinq éléments sera à envisager ainsi qu'un Iu-Mo du Rein (23V et 25 VB). En effet, la technique en cinq éléments est intéressante dans les pathologies chroniques et également en cas de trouble émotionnel. Le but sera de réenclencher le cycle Sheng et donc l'énergie Iong, et de relancer à la fois le Yin et le Yang du Rein. On pourra également s'appuyer sur le 14 R – SI MAN – *Prosperer, 4 plénitudes*, point Mo de Manaka du Rein, qui en qualité de point nourricier, tonifie les reins et par sa fonction couplée du point Mo du 'TR (se situe à la hauteur du 5 JM), dégage aussi la voie des eaux. De plus, il a également la capacité de traiter les plénitudes d'humidité qui peuvent être sources de pathologies urinaires.

Le 7R – FU LIU – *Rétablir la circulation* sera un point particulièrement intéressant de part sa fonction de point King des yin qui est cicatrisante notamment émotionnellement mais également de par sa nature Métal (et donc mère de l'eau) pour aider et nourrir le Rein dans sa fonction de contrôle des liquides et de régulation des mictions. Et, nous pouvons noter qu'il a une action sur les hématuries.

Quant au 66V – ZU TONG GU – *Vallée de libre circulation* porte cette notion de circuler sans entrave. On peut tout à fait l'interpréter dans le sens de la gestion des liquides mais également dans la gestion des émotions. De plus, en tant que point Iong de nature Eau, il a cette faculté de calmer la chaleur que l'on peut retrouver dans les pathologies urinaires.

### 4.2.3. La Vessie en relation midi/minuit avec le Poumon

Le Poumon en tant que « ministre d'État » dans la forteresse, transmet les ordres de l'Empereur au peuple.

Il représente le maître des énergies Iong (énergie nourricière) et Oé (énergie de défense). C'est dans ce contexte, de la circulation Iong, que nous allons décrire la relation entre le Poumon et la Vessie.

En lien avec le soleil, les taoïstes ont décrit des marées énergétiques<sup>17</sup> qui se suivent dans le cycle circadien. L'énergie nourricière également appelée énergie Iong circule lentement à travers les douze méridiens au cours d'une journée. Pour chaque méridien, durant une plage horaire de deux heures, cette énergie nourricière y est à son maximum.

Une journée commence à 3h solaire avec le méridien du Poumon, l'énergie Iong est alors à son maximum dans ce méridien. A cet instant, on dit que le méridien du Poumon 'vibre' avec le macrocosme et ce durant une période de deux heures, c'est ce qu'on appelle l'ouverture du Poumon. Puis au cours de la journée, chaque Tsang et chaque Fu dans un ordre précis (Poumon, Gros Intestin, Estomac, Rate, Coeur, Intestin Grêle, Vessie, Rein, Maître Coeur, Triple Réchauffeur, Vésicule Biliaire et Foie) aura une période d'ouverture de deux heures où il vibrera. L'énergie arrive par le point d'entrée du méridien concerné et en ressort par son point de sortie.

De cette circulation les taoïstes en ont déduit une règle énergétique appelée « règle midi/minuit » ou « règle des 12h/24h ». Elle décrit les relations entre organes basées sur la circulation de l'énergie nourricière. A un temps T où le méridien contient un maximum d'énergie durant deux heures, comparable à la marée haute des océans, il sera ensuite à son minimum à l'instant T + 12h. C'est ainsi que la relation entre le Poumon (au maximum entre 3h et 5h) et la Vessie (au maximum 12h plus tard, soit entre 15h et 17h), entre le Gros Intestin (5h-7h) et les Reins (17h-19h) a été découverte.

Cette relation implique d'une certaine manière un rôle de soutien mutuel entre le Poumon et la Vessie.

Un point déjà décrit à plusieurs reprises tout au long de ce mémoire explique également le lien entre le Poumon et la Vessie. Il s'agit du 6 JM – QI HAI – *Mer du Qi*. Henning Strøm indique que « ce point est en intime relation avec le Qi du Poumon ». « Il entre dans les Poumons, [...], il atteint l'utérus et la Vessie et est en relation avec les Reins »<sup>18</sup>. Nous avons également évoqué l'importance de ce point dans le chapitre *la vessie au sein de la forteresse* pour que l'expulsion des urines soit satisfaisante. Le 7 P – LIE QUE – *Rupture d'alignement* est également

---

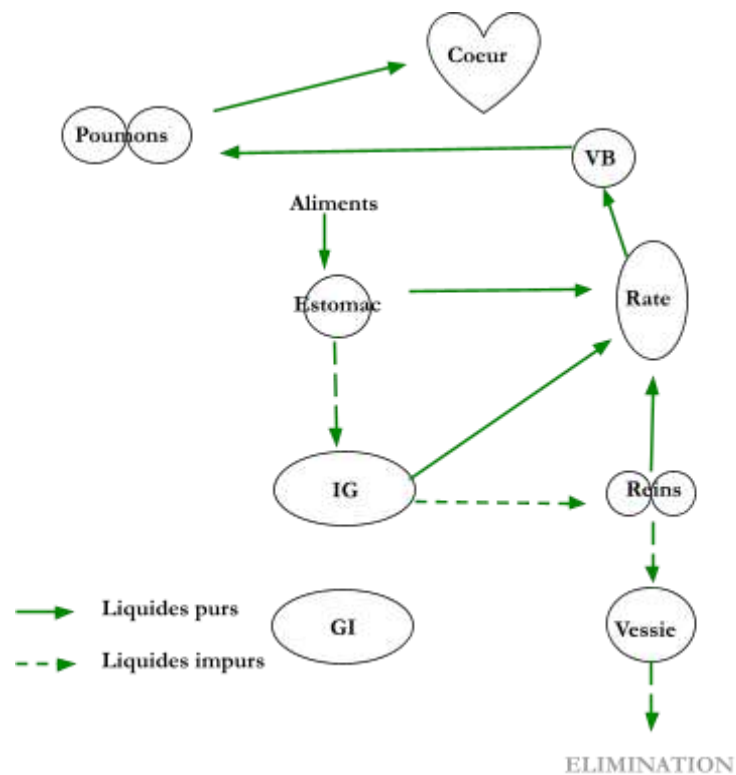
<sup>17</sup> Cours Centre Imhotep – Cours de 1ère année : La circulation des énergies – Olivier HERVY – 2019 - 2020

<sup>18</sup> Le Petit Monde Merveilleux des Points d'Acupuncture – H. STRØM – Éd. Young Feng – p.1059

intéressant. En tant que point Lo, en loi midi/minuit, il permet d'envoyer l'énergie du Poumon vers la Vessie . Il est d'ailleurs indiqué dans les infections des voies urinaires et les dysuries.

Le Poumon gouverne la voie des eaux, il permet l'humification de la peau et fait descendre le Qi et les liquides organiques jusqu'aux Reins. On dit qu'à l'inspiration, l'énergie se thésaurise au niveau du Rein.

D'après le chapitre 21 du Su Wen, les liquides organiques pénètrent dans l'estomac, la partie pure monte à la Rate qui la fait monter au Poumon puis au Cœur (*Schéma du tri des liquides*). La partie impure, quant à elle, descend dans l'Intestin Grêle qui effectue un second tri et dirige le pur vers la Rate et l'impur vers les Reins qui filtreront à leur tour pour une orientation soit vers la Vessie, soit vers le Poumon. Tout ce processus est rendu possible grâce au Poumon.



*Schéma du tri des liquides<sup>19</sup>*

Ainsi, c'est la fonction de diffusion du Qi du Poumon qui assure une distribution des liquides dans tout l'organisme pour nourrir, humidifier et protéger chaque tissu et organe. Elle permet également l'élimination des eaux usées et des impuretés par la descente sur le Rein et la Vessie. Ce liquide impur est transformé en urine et est évacué lors de la miction, mais également par l'intermédiaire de la respiration et de la transpiration. En effet, le Rein transmet la partie

<sup>19</sup> Cours Centre Imhotep – Cours de 1ère année : La circulation des énergies – Olivier HERVY – 2019 - 2020

‘claire’ de ces liquides troubles reçus au Poumon et ils sont ensuite transformés en sueur. Cette fonction ne peut se faire sans l’énergie yang des Reins, qui lui fournit la chaleur nécessaire.

La défaillance de la transformation de Qi entraîne des troubles de la miction. Elle s’accompagne très souvent d’un vide de yin du Rein, responsable d’une chaleur descendante, d’où les symptômes de brûlures lors des mictions, l’envie pressante d’uriner etc.

Une pathologie de Poumon chaud<sup>20</sup> sera quant à elle responsable de dysurie et d’hématuries.

#### **4.2.4. La Vessie en relation Époux/Épouse avec le Cœur**

Rappelons certains éléments importants. Tout d’abord, dans la forteresse, le Cœur, qui dirige les cinq Tsang, doit rester ‘préservé’ des préoccupations ordinaires du peuple pour se concentrer uniquement sur les affaires urgentes car il possède l’intelligence et la faculté de compréhension de ce qui est bon, beau, bien, et juste. Il est aussi le maître de toutes les émotions. Ensuite, le Cœur, physiologiquement, gouverne le sang et les vaisseaux, il lui donne l’impulsion dans la circulation sanguine. Or, les émotions circulent dans le sang et doivent passer comme des nuages sans perdurer dans le temps afin de laisser le Cœur en paix.

Grâce à l’action de la Vessie et plus précisément par l’intermédiaire des urines, les émotions sont éliminées et le Cœur peut ainsi demeurer en paix. La relation entre le Cœur et la Vessie est alors admise.

L’émotion liée au Cœur est la joie. Elle peut être parfois excessive et devenir agitation et nervosité par exemple dans la pathologie d’un Cœur organe plein ; elle signe dans ce cas une plénitude de chaleur. Dans le premier chapitre, nous avons évoqué qu’une chaleur pouvant être d’origine émotionnelle provoquait des hématuries. Cet exemple confirme également bien le lien entre le Cœur et la Vessie.

Dans l’optique de stimuler la fonction drainante et éliminatoire du Tae Yang afin d’évacuer cet excès de chaleur, le 60 V – KUN LUN est à prendre en considération. En effet, c’est le point King du Tsou Tae Yang et, de par sa nature Feu, il chasse la chaleur et fait circuler . Il permettra ainsi aux patientes d’évacuer leurs émotions. De plus, par sa symbolique, il renforce leur féminité et leur Yin suprême, ce qui est intéressant dans ces pathologies urinaires chroniques qui touchent l’intimité de la femme.

L’axe Tae Yang a donc bien un rapport très étroit avec l’axe Chao Yin et surtout avec l’Empereur. Ce lien s’explique aussi avec le couplage dans la théorie des Cinq Eléments en

---

<sup>20</sup> Cours Centre Imhotep – Cours de 2ème année : Les pathologies des Tsang/Fu - Fabrice MARTINEZ 2020-2021

avers-revers de Tcheou Tae Yang et du Tcheou Chao Yin et grâce à la loi Époux/Épouse reliant le Cœur et la Vessie. Par conséquent, certains déséquilibres du Cœur mais également de l'Intestin Grêle peuvent avoir des répercussions sur la Vessie.

Dans ce cas, le 5C – TONG LI – *Libre circulation* mérite notre attention. Philippe LAURENT évoque que ce point « traite les mictions avec urines jaunes qui brûlent »<sup>21</sup>, manifestation retrouvée dans les pathologies urinaires chroniques. De plus, en tant que point Tong, il libère la circulation du sang et de l'esprit. Il fait donc le lien avec les urines en réharmonisant le Cœur. Il a d'ailleurs un rôle dans la gestion des émotions en général.

#### 4.2.5. La voie des eaux, SHUI DAO et le Triple Réchauffeur

On décrit le Triple Réchauffeur comme assistant de la Vessie<sup>22</sup> dans sa fonction d'élimination des liquides.

Il est responsable de la circulation des fluides par la Voie des Eaux (Shui Dao)<sup>23</sup>.

En médecine occidentale, on pourrait le comparer au système lymphatique. Dans le chapitre suivant, nous détaillerons son lien avec le système lymphatique et l'immunité, élément pertinent dans la prise en charge des pathologies urinaires chroniques.

Le 28E – SHUI DAO – *Voie des eaux*, point Mo de Manaka de la Vessie pourrait être intéressant dans la prise en charge de ces patientes. En effet, à la fois il régule les voies urinaires et régit la miction. Il pourra également aider à nettoyer l'organe Vessie tout en relançant sa fonction organique d'émonctoaire. La coopération entre l'Estomac, le Triple Réchauffeur et la Vessie, permet à cette dernière de gouverner la circulation des liquides organiques. Ce point est particulièrement pertinent dans le contexte de maladies chroniques et anciennes.

San Jiao est plus connu sous le nom de Triple Réchauffeur ou Trois Réchauffeurs. Ce n'est pas un organe<sup>24</sup>, il a un nom mais pas de forme. C'est une entraille solitaire.

Son activité regroupe un ensemble de fonctions qui peuvent être décrites en fonction de son anatomie :

- ❖ Au foyer supérieur, il permet la diffusion des liquides par le Poumon dans la totalité du corps, sous forme d'une fine vapeur.

- ❖ Au foyer moyen, le Triple Réchauffeur est décrit comme un chaudron bouillonnant.

En effet, il s'occupe de la digestion et du transport des éléments nutritifs extraits de la nourriture

---

<sup>21</sup> L'esprit des points – Ph. LAURENT – Éd. You Feng – p.201

<sup>22</sup> Bioénergétique et médecine chinoise – A. DURON, Ch. LAVILLE-MERY, J.BORSELLO – Éd. Maisonneuve – Tome 2

<sup>23</sup> Précis de médecine chinoise – E.MARIE – Éd. Dangles

<sup>24</sup> Cours Centre Imhotep – Cours de 1ère année : La forteresse – Olivier HERVY – 2019 - 2020

et des boissons dans toutes les parties du corps.

❖ Au foyer inférieur, il est comparé à un égout car il intervient dans la séparation des essences de la nourriture en fraction pure et impure, avec élimination de cette dernière.

Le Triple Réchauffeur prend racine dans Ming Men. Il véhicule Yuan Qi dans tout l'organisme.

Cette interprétation se trouve dans le Classique des Difficultés, au Chapitre 66<sup>25</sup>. Il est précisé que Yuan Qi réside dans la partie basse de l'abdomen, entre les deux Reins, qu'il se propage aux cinq viscères Yin et aux six viscères Yang grâce au Triple Réchauffeur, qu'il pénètre ensuite dans les douze méridiens et qu'il en sort aux points Iuan.

Pour rappel, Yuan Qi est l'énergie originelle qui met en mouvement tous les processus physiologiques du corps et qui produit la chaleur nécessaire à la digestion et à la transformation de la nourriture.

Pour résumer, le Triple Réchauffeur assure un rôle de communication et de libre circulation au sein des 3 foyers et pour les 3 énergies<sup>26</sup>: Iong, Oé, Zong Qi.

### ★ Comment peut-on intégrer le Triple Réchauffeur dans une approche thérapeutique dans le cadre des pathologies urinaires ?

D'après les fonctions décrites du Triple Réchauffeur, on peut déduire que son déséquilibre, notamment dans sa libre circulation au sein du foyer inférieur pourrait être responsable des difficultés à uriner ainsi qu'une stagnation des urines dans la Vessie.

Le 4 TR – YANG CHI – *Réservoir de Yang*, point Iuan du Triple Réchauffeur devra être pris en compte pour amener à diffuser l'énergie de Ming Men dans toute la forteresse.

En effet, avant de se focaliser sur la pathologie, il est nécessaire d'analyser l'équilibre sang/énergie (représentant l'état de la forteresse), de relancer éventuellement une fonction correcte afin d'avoir suffisamment d'énergie pour faire circuler et évacuer les perversités.

Le 5 JM – SHI MEN – *Porte de pierre*, point Mo du Triple Réchauffeur relance la fonction organique correcte de celui-ci et de par son alias SHU MEN – *Porte des transports* souligne son importance en tant que transporteur et distributeur de Yuan Qi pour entretenir l'être en chair et en os du Ciel Postérieur.<sup>27</sup> On retrouve d'ailleurs des indications pour les douleurs spasmodiques à la miction et les hématuries.

---

<sup>25</sup> Nan Jing Les 81 Difficultés – Traduction et commentaires. Dr Tran Tuan Anh – Éd. Masson – *66ème difficulté*

<sup>26</sup> Cours Centre Imhotep – Cours de 2ème année : Les pathologies des Tsang/Fu – Fabrice MARTINEZ – 2020 - 2021

<sup>27</sup> Le Petit Monde Merveilleux des Points d'Acupuncture – H. STRØM – Éd. Young Feng

Le 22V – SAN JIAO SHU – *Bei Shu du San Jiao* permettra une circulation de l'énergie correcte de Yuan Qi dans les 3 foyers.

Enfin, n'oublions pas le 39 V – WEI YANG – *Côté yang du creux poplité* qui est le point Ro secondaire du Triple Réchauffeur. Il a pour but à la fois d'aider le Rein et la Vessie dans la gestion et l'élimination des liquides et de dynamiser le système lymphatique vers le bas.

#### 4.3. **Quels sont les rôles du système immunitaire et de l'énergie de défense Oe ?**

Après avoir abordé les diverses interactions énergétiques de la Vessie et leurs implications en cas de déséquilibre dans les pathologies urinaires chroniques, il me semble important de poursuivre mon analyse sur le rôle du système immunitaire et de l'énergie défensive pour comprendre les possibles répercussions d'un dysfonctionnement.

En effet, au sein de l'organisme, le système immunitaire joue un rôle essentiel dans la défense contre les infections bactériennes ou virales. Sa probable implication semble logique dans les cas de cystites bactériennes récurrentes, mais paraît moins évidente dans le syndrome douloureux vésical. Néanmoins, dans ce dernier syndrome, l'hypothèse d'un dérèglement du système immunitaire suite à une infection virale ou bactérienne ancienne est avancée.

En énergétique, cette protection est rendue possible grâce à l'action du Maître du Cœur, de la Rate et du Triple Réchauffeur. Ils permettent respectivement de faire la distinction entre le soi et le non-soi, de produire les cellules immunitaires indispensables et d'assurer leur transport à travers le système lymphatique. Une énergie de défense Oé compétente, produite par le Gros Intestin, ainsi que le fonctionnement optimal de glandes endocrines comme les glandes surrénales, sont également nécessaires.

En procédant à des dissections anatomiques, les Chinois ont découvert que le Cœur était entouré d'un tissu, tel un rempart autour du donjon. Il le nommèrent le Maître du Cœur. Il a la charge de la reconnaissance du soi et du non soi.

Sa forme est indéfinissable mais ressemble à un amas graisseux. Physiologiquement, il s'apparente ainsi au thymus, qui se situe devant le péricarde et se transforme en graisse à la puberté, tout en restant collé à l'ensemble du péricarde. On lui accorde alors un rôle dans l'immunité. En effet, le thymus est une glande lymphoïde primaire qui, avec la moelle osseuse, fabrique les lymphocytes T (T étant l'abréviation de Thymus). Ces lymphocytes ont un rôle fondamental dans la reconnaissance du soi du non-soi et permettent de déclencher les réactions immunitaires

nécessaires en présence d'agents pathogènes (bactéries, virus etc), comme c'est le cas de la cystite bactérienne répétitive.

Une des hypothèses avancée dans le syndrome douloureux vésical est une anomalie auto-immune. Or, les pathologies auto-immunes résultent d'une non-reconnaissance du soi.

Nous pouvons alors suspecter qu'un déséquilibre du méridien du Maître Cœur puisse être responsable de pathologies urinaires chroniques.

Cette possibilité semble d'autant plus pertinente que le Maître Cœur est également le protecteur du Cœur. Il filtre les excès et les insuffisances des émotions tel un tamis afin de ne pas l'encombrer de 'choses futiles'. Par conséquent, une déficience du Maître Cœur dans sa capacité de filtration des émotions, pourra venir encombrer le Cœur générant ainsi une chaleur responsable de brûlures mictionnelles, voire d'hématuries.

Afin de relancer les fonctions correctes du Maître Cœur et de stimuler le système immunitaire, on peut s'appuyer sur le 17 JM – DAN ZHONG – *Centre du Thorax* qui est son point Mo.

La Rate, en tant qu'organe lymphoïde secondaire, participe à la réponse immunitaire. Au sein de sa pulpe blanche se trouvent des follicules lymphoïdes contenant essentiellement des lymphocytes qui activent la réponse immunitaire. Sa pulpe rouge contient des hématies, des leucocytes, des macrophages et des plasmocytes. Les lymphocytes de la Rate jouent un rôle dans la reconnaissance des antigènes, la production d'anticorps et la coordination de la réponse immunitaire.

En énergétique, la Rate est centrale : elle transporte et distribue aux quatre Orientés les essences subtiles issues de l'alimentation. La saveur suave lui est attribuée, celle-ci est représentée par les aliments sucrés, les laitages etc. Les muqueuses appartiennent à la Rate. Or, on sait que les pathologies urinaires sont en lien avec une atteinte des muqueuses donc d'un déséquilibre de la terre. Son rôle, également, est d'harmoniser l'humidité corporelle en faisant circuler les liquides au sein de l'organisme. Elle est considérée comme étant liée à la fonction mentale et cognitive et par conséquent la réflexion, la rumination et l'anxiété sont en rapport avec elle.

Nous avons vu qu'une plénitude d'humidité peut être responsable de certains symptômes dans les pathologies urinaires chroniques (sensations de pesanteur, urines troubles). Le 11 Rte – JI MEN – *Porte du tamis* avec sa fonction de filtre est d'ailleurs indiqué dans ce cas-là. Par conséquent, une nutrition déséquilibrée en raison d'excès d'apports humides (sucre, laitages etc.), certains comportements psychologiques (réflexion exagérée) sont d'autant de facteurs pouvant impacter la qualité des membranes et le bon fonctionnement de la Rate dans son rôle immunitaire. Ainsi, face à un tel terrain, le développement de pathologies urinaires chroniques en serait facilité. Il sera

donc nécessaire d'identifier la présence ou non d'un déséquilibre de l'élément Terre afin de tenter d'apporter une solution à cette problématique.

Dans le chapitre précédent, nous avons évoqué le rôle du Triple Réchauffeur en tant qu'assistant de la Vessie dans sa fonction de circulation et d'élimination des liquides. Un rôle essentiel lui est également accordé dans le système immunitaire car il s'apparente physiologiquement et anatomiquement au système lymphatique. Ainsi, un système immunitaire défaillant peut être dû à une faiblesse du méridien du Triple Réchauffeur et doit attirer notre attention dans le cas des pathologies urinaires chroniques.

Le circuit lymphatique transporte un liquide organique à l'apparence de l'eau, la lymphe, dont l'origine provient d'un jeu subtil de pression. On retrouve ainsi le principe de pression/dépression de l'axe Chao yang auquel le Triple Réchauffeur appartient. Cette lymphe transporte différentes substances dont les cellules immunitaires (lymphocytes, macrophages et anticorps) jusqu'aux ganglions lymphatiques. Les ganglions lymphatiques servent de filtres et de centres de collecte. Ils permettent de déclencher rapidement soit des réactions de défense immunitaires non spécifiques (avec la phagocytose), soit des réactions spécifiques plus complexes faisant intervenir la mémoire immunologique (avec les lymphocytes B et T). Les fonctions importantes du système lymphatique consistent à épurer le sang des substances étrangères, à transporter les cellules immunitaires et à assurer une protection contre la propagation des infections. On peut de cette manière le rattacher à l'énergie de défense.

Compte tenu de ces fonctions, il paraît ainsi important de soutenir le bon fonctionnement du Triple Réchauffeur pour éviter la récurrence de ces épisodes d'infections. Mais en cas de déséquilibre, quelles actions pouvons-nous proposer en tant que praticien en acupuncture pour relancer le mouvement correct du système immunitaire ?

Sans être exhaustive, on pourra s'appuyer sur une liste de points tels que :

Le 2 TR – YE MEN – *Porte des liquides* qui, en tant que point long de nature eau régularise la circulation des humeurs et des liquides et stimule les défenses immunitaires.

Le 5 JM – SHI MEN – *Porte de pierre* que nous avons préalablement évoqué, a cette capacité en tant que point Mo de relancer la fonction du Triple Réchauffeur dans le système lymphatique.

Enfin, le 39 V – WEI YANG – *Yang du Creux poplité* permettra, lui, en tant que Ro secondaire du Triple Réchauffeur de dynamiser le système lymphatique et de l'aider dans sa fonction de transport et d'élimination des substances étrangères. De plus, il est à la fois un soutien pour la Vessie, le Rein et la Rate dans la gestion des liquides. Or, nous avons vu qu'ils peuvent tous avoir une responsabilité dans les pathologies urinaires chroniques en cas de déséquilibre.

Les glandes surrénales appartiennent au système adaptatif qui permet au corps de réagir en cas de stress (nous entendons par stress toute situation nécessitant une réaction biologique et psychique de l'organisme afin de préserver la survie de l'être humain).

Or, des tensions psychiques constantes peuvent conduire à un risque accru de développer des maladies infectieuses parce qu'elles modifient l'état du système immunitaire.

Essayons dans un premier temps de comprendre l'adaptation de notre organisme face à un état de stress aigu.

Elle doit être rapide. Cette adaptation fait appel à la partie médullaire des glandes surrénales qui agissent sur le système nerveux sympathique. En effet, un influx nerveux est envoyé du cerveau vers la médullosurrénale ; qui déclenche la sécrétion d'hormones appelées les catécholamines (adrénaline et noradrénaline). En stimulant le système sympathique, ces hormones vont provoquer une cascade de réactions physiologiques : augmentation de la fréquence cardiaque, de la pression artérielle, dilatation des bronches, etc.

Mais en parallèle, l'hypothalamus détecte cet événement, induisant la sécrétion d'une neurohormone appelée CRH. Celle-ci va actionner l'hypophyse qui va elle-même stimuler la libération d'une hormone, appelée l'ACTH. Cette dernière va, à son tour, activer la production de cortisol (hormone de type glucocorticoïde) par la corticosurrénale.

Le cortisol a plusieurs propriétés. Il est notamment responsable d'une inhibition du système immunitaire caractérisée par une diminution du nombre de lymphocytes, de l'activité de certaines cellules immunitaires, ainsi qu'un effet anti-inflammatoire. De plus, il exerce un rétrocontrôle négatif sur l'axe hypothalamo-hypophyso-corticosurrénalien, en inhibant la libération de CRH et d'ACTH. Ceci a pour but de permettre un retour de la situation à la normale suite aux diverses modifications biologiques engendrées par l'action de l'adrénaline et du cortisol.

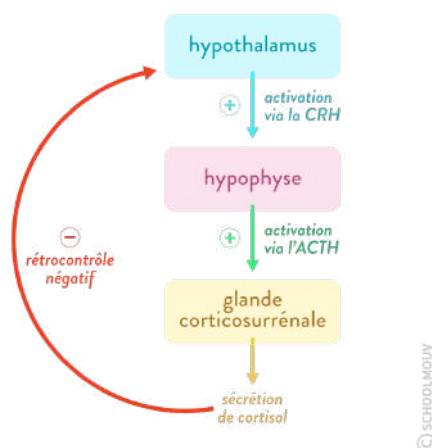
Cependant, lors d'une situation de stress chronique, entraînant la nécessité de l'organisme à s'adapter malgré de fortes émotions, le cortisol est sécrété de manière prolongée.

Cela provoque une diminution progressive de son rétrocontrôle négatif sur l'axe hypothalamo-hypophyso-corticosurrénalien.

Tout ceci implique la sur sollicitation des glandes surrénales et du système sympathique et ce phénomène va avoir plusieurs conséquences dont :

- ❖ Un affaiblissement du système immunitaire réduisant la production de globules blancs, ce qui contribue à une certaine vulnérabilité aux infections
- ❖ Une hyper perméabilité membranaire intestinale qui crée un état inflammatoire
- ❖ Une augmentation de la sensibilité à la douleur.

### Rétrocontrôle négatif du cortisol



Nous comprenons donc bien à présent les conséquences sur notre système immunitaire d'un 'environnement inapproprié'. J'entends par, 'environnement inapproprié' un rythme de vie intense, une tension émotionnelle et/ou physique constante et quotidienne, des émotions par voie de conséquence qui peinent à être évacuées, l'absorption de substances pro-inflammatoires etc. Mais il faudra également tenir compte des différents événements traumatisants qui ont pu s'imprimer dans le corps des patientes. En effet, ils peuvent avoir le même effet qu'un stress chronique.

Le 18 V – GAN SHU – *Bei Shu du Foie* est un point intéressant en rapport avec le système immunitaire. Il fait la liaison entre la Vessie puisqu'il se situe sur son méridien, les glandes surrénales et le Foie. En effet, d'après le cours sur les glandes endocrines<sup>28</sup>, il a une action sur les glandes surrénales et plus particulièrement sur la sécrétion de cortisol. Or, nous venons de voir l'impact d'un hyperfonctionnement des glandes surrénales sur l'organisme. En tant que point *Bei Shu du Foie*, il relance la fonction de celui-ci si besoin. Nous allons voir à présent l'intérêt du Foie dans l'immunité.

Dans les pathologies urinaires chroniques chez la femme, nous avons émis l'hypothèse que leur système immunitaire est affaibli donc probablement, que leur énergie de défense Oé l'est aussi. Mais nous allons voir comment le Foie peut également être impliqué dans ce mécanisme.

Précédemment, nous avons indiqué que le Gros Intestin est considéré comme le nettoyeur de la forteresse de par sa fonction d'élimination des déchets solides de celle-ci. Physiologiquement, les intestins, gros et grêle, par l'intermédiaire de leur muqueuse (plaques de Peyer) participent aux défenses immunitaires. On retrouve cette faculté en énergétique puisque

<sup>28</sup> Cours Centre Imhotep – Cours de 3ème année : Les glandes endocrines – Olivier HERVY – 2021 - 2022

l'énergie de défense de l'organisme (Oe) prend son origine dans le Foyer inférieur et plus précisément au sein du Gros Intestin. Son rôle est d'empêcher la pénétration du Xié au sein de la forteresse, car elle se situe dans les couches Yang, en surface tel un rempart autour d'une citadelle. Cependant, son émanation s'effectue sous l'impulsion du Foie qui donne la dernière purification. Pour rappel, le Foie et le Gros Intestin entretiennent une relation privilégiée par la loi Époux/Épouse. D'ailleurs, les symptômes de constipation décrits comme facteur de risque dans les infections urinaires se retrouvent aussi dans la pathologie d'un Foie organe plein d'énergie incorrecte, illustrant bien cette relation.

Rappelons-nous que dans ce concept d'énergie de protection, le Foie est considéré comme le général des armées. Tel un bouclier, il protège et organise la défense de l'ensemble de l'organisme.

Ainsi, il possède un rôle important dans l'immunité. Il possède un nombre important de cellules dites 'immuno-compétentes'. Cela lui permet de remplir son rôle de première ligne de défense envers des molécules provenant du tube digestif et traversant le foie via la circulation sanguine systémique. Pour rappel, le foie reçoit 75% de son apport sanguin à la fois de l'intestin et de la rate, par la veine porte. Il est donc constamment exposé aux potentiels éléments pathogènes issus du tube intestinal.

Par conséquent, un déséquilibre du Foie entraînera un affaiblissement dans son rôle de défenseur de la forteresse et par substitution de l'énergie de défense. L'organisme sera plus enclin à être exposé à une énergie perverse susceptible d'occasionner une atteinte urinaire. D'ailleurs, dans la pathologie interne du méridien du Foie et dans la pathologie de Tsang chaleur du Foie on retrouve des signes urinaires (dysurie, cystite, hématuries).

Notre rôle de thérapeute est alors de veiller à soutenir les intestins dans leur globalité (dans leur fonction d'élimination, de descente vers le bas des déchets de l'organisme et dans leur fonction immunitaire) et le Foie pour avoir un système urinaire performant.

#### **4.4. La Vessie et le territoire**

Avant d'aborder le concept de territoire, il me semble important de définir ce terme. D'après le dictionnaire du Larousse, le territoire correspond à un « espace relativement bien délimité que quelqu'un s'attribue et sur lequel il veut garder toute son autorité. »<sup>29</sup>

---

<sup>29</sup> Le Petit Larousse illustré – Éd. Larousse – 2010

Ainsi, l'être humain a tendance à considérer cet espace auquel il peut s'identifier comme une extension de soi<sup>30</sup>. Il est le reflet de son identité et représente également une zone de sécurité. Parler de territoire implique dans une certaine mesure la notion de rapport à soi et de rapport à l'autre. Nous reviendrons sur ce sujet un peu plus tard au cours de ce chapitre.

Du point de vue de la médecine chinoise, il est convenu que le concept de territoire est représenté par la Vessie .

Le comportement de certains animaux habitués à utiliser leurs urines comme marqueur de territoire constitue d'ailleurs une belle illustration. Ainsi, le chien urine de petites quantités pour indiquer son passage. En outre, dans les cystites mais également dans le syndrome douloureux vésical, nous retrouvons cette symptomatique avec la pollakiurie. Par extension, nous pouvons penser que ces pathologies sont susceptibles d'être liées à un sentiment de menace ou d'empiètement de son territoire, de son intimité (quelqu'un pourrait venir l'envahir ou est déjà en train de l'envahir).

Cette sensation peut intervenir à différents moments de la vie : lors d'un déménagement, d'un départ en vacances, lors d'une difficulté à dire non et parfois en lien avec le territoire sexuel. C'est pourquoi les cystites sont d'ailleurs plus fréquentes en début de relation amoureuse lorsqu'il s'agit de trouver sa place dans la vie de son nouveau partenaire et de sécuriser son 'territoire amoureux' en mettant à l'écart les menaces d'autres prétendantes sans pour autant faire passer les désirs du partenaire avant les siens.

Après une étude attentive lors du questionnaire en consultation, si ce sentiment de menace ou d'empiètement de son territoire est identifié, le thérapeute pourra s'appuyer en particulier sur les points suivants pour leur symbolique mais parfois également d'un point de vue symptomatique :

Le 3 MC – QU ZE – *Marais du conde*

L'idéogramme ZE est l'association de plusieurs symboles, dont l'un d'eux est « l'image d'un pilon ou d'un pieu qui délimite un espace »<sup>31</sup>.

Deux autres symboles à l'origine de l'idéogramme ZE évoquent la notion « d'offenser ou d'offenser gravement. » Deux idées intéressantes se dégagent et peuvent répondre à notre problématique : celle du territoire et celle de se sentir offensé. Le 3 MC en tant que point Ro de nature Eau a la capacité de disperser la chaleur dans le sang et d'ailleurs certains textes l'utilisent comme le 40 V – WEI ZHONG – *Milieu du creux poplité*, point Tsri du sang pour disperser la chaleur dans le sang.

---

<sup>30</sup> La notion d'espace en psychologie – T. SOCQUET-CLERC – <https://www.youtube.com/watch?v=gpnPtw8vgRg>

<sup>31</sup> L'esprit des points – Ph. LAURENT – Éd. You Feng – p.31

Le 7 MC – DA LING – *Grandes collines*

DA signifie « *grand* »

L'idéogramme LING signifie « colline » mais a également pour symbolique « empiéter sur, violer, opprimer »<sup>32</sup>. Et d'un point de vue symptomatique, il s'avère pertinent en tant que point Iu de nature terre du Feu, permettant de faire circuler le Feu sur la Terre et de libérer une chaleur émotionnelle. Cette dernière peut être l'explication des hématuries (sang dans les urines) retrouvées dans les cystites.

L'idéogramme Ling se retrouve d'ailleurs dans trois autres points intéressants dans cette situation : le 26 E – WAI LING – *Extérieur de la colline*, le 9 Rte – YIN LING QUAN – *Source de la colline yin* et le 34 VB – YANG LING QUAN – *Source de la colline yang*

Le 9 Rte nous intéresse particulièrement d'un point de vue symptomatique avec sa capacité à traiter les douleurs abdominales et les spasmes des organes creux tel qu'on peut le trouver lors des cystites et à participer à l'élimination d'une chaleur humidité.

Le 34 VB, quant à lui, a doublement une symbolique de territoire : par son idéogramme et par sa nature de point Roe des muscles et des tendons. En effet, les Tchinn Kann ou tendino musculaires sont les structures énergétiques les plus en superficie et sont assimilés à des territoires qui recouvrent les méridiens.

Le 2 Rte – DA DU – *Grosse articulation*

DA se traduit par l'« image de l'homme adulte debout, taille adulte, grand »<sup>33</sup>

Nous retiendrons que l'idéogramme DU se compose de différents symboles et, associé à la clé YI (donnant le sens d'une enceinte et du siège de l'autorité) signifie le territoire, le beau, la notion de prospérité et de florissant. Par sa fonction Iong de nature feu, il nourrit la terre. La terre a cette propriété de donner de la stabilité. En effet, elle représente le centre, c'est elle qui permet à l'individu de prendre position, et de trouver sa place (pertinent en cas de déménagements récurrents).

Le 21 Rte – DA BAO – *Grande enveloppe* représente cette grande enveloppe qui constitue notre intégrité. En effet, selon Henning Strøm, c'est « le grand Lo, celui qui contient tout tel un filet qui enveloppent le corps de biais et de travers. »<sup>34</sup> Il le décrit comme « le point qui gouverne la forme globale du corps, toute l'enveloppe de la peau [...] ». Il nous protège de toute pénétration non consentie dans notre territoire.

Le 5V – WU CHU – *Cinquième place* par son idéogramme WU qui se traduit par « le nombre 5 » représente l'esprit de la Terre pour recentrer les choses. Associé à l'idéogramme CHU

---

<sup>32</sup> L'esprit des points – Ph. LAURENT – Éd. You Feng – p.125

<sup>33</sup> L'esprit des points – Ph. LAURENT – Éd. You Feng – p.97

<sup>34</sup> Le Petit Monde Merveilleux des Points d'Acupuncture – H. STRØM – Éd. Young Feng – p.323-325

« personne qui a trouvé un siège dans un lieu de repos libre » d'après Philippe Laurent, « Se trouver ou se placer (dans telle ou telle circonstance) »<sup>35</sup> selon Henning Strøm, nous retrouvons cette idée essentielle de pouvoir affirmer son territoire afin de se sentir en sécurité.

Enfin, le 54 V – ZHI BIAN – *Au bord des points alignés* par son idéogramme ZHI porte la notion de « Mettre en bon ordre »<sup>36</sup> dans le sens de tout ce qui se passe au niveau du foyer inférieur et plus particulièrement de la Vessie.<sup>37</sup> Henning Strøm traduit l'idéogramme BIAN par « Marcher au bord d'un précipice, où l'on se perdrait, si on y tombait »<sup>38</sup>. Cela décrit bien la notion de frontière, de limite à ne pas franchir au risque de se mettre en danger, de ne plus se retrouver et d'être envahi dans son territoire.

Énergétiquement, le rôle dans la communication avec l'extérieur est attribué au Triple Réchauffeur. Il représente le méridien de la relation aux autres. Nous avons évoqué dans un chapitre précédent le rôle du Triple Réchauffeur dans les mécanismes physiologiques en lien avec le système immunitaire et également son lien énergétique avec la Vessie.

Avec cette connaissance, il sera judicieux de rechercher dans le questionnaire un déséquilibre au sein de ce méridien : Comment la patiente se positionne dans la relation au sein de sa famille, de son couple, de son environnement professionnel ? Parvient-elle à poser ses limites personnelles pour se faire respecter au sein de son territoire afin qu'il soit préservé de toute intrusion extérieure ? Est-ce qu'un événement est venu déséquilibrer sa posture au cours de sa vie ?

Ainsi, un vide énergétique du Triple Réchauffeur pourrait augmenter le risque de présenter un syndrome douloureux vésical car la patiente aura tendance à plus facilement se laisser 'envahir' par son environnement extérieur.

Cette intrusion soudaine ou non autorisée va provoquer une réaction de défense, exprimée ou non. Et, le stress engendré (dans le sens défini précédemment dans la monographie) peut affaiblir son système immunitaire, perturber l'équilibre de sa flore intestinale et urinaire, et favoriser la prolifération de bactéries responsables des cystites.

Dans ce cas, relancer la fonction correcte du Triple Réchauffeur par le 5 JM - SHI MEN - *Porte de pierre*, point Mo du Triple Réchauffeur permettra de rétablir une communication correcte entre la patiente et son environnement. Ce point a également des propriétés en cas de dysurie, symptôme retrouvé dans le syndrome douloureux vésical.

Le 3 TR – ZHONG ZHU – *Liaison centrale* est une piste intéressante.

---

<sup>35</sup> Le Petit Monde Merveilleux des Points d'Acupuncture – H. STRØM – Éd. Young Feng – p.415

<sup>36</sup> L'esprit des points – Ph. LAURENT – Éd. You Feng – p.313

<sup>37</sup> Cours Centre Imhotep – Cours de 1ère année : Axe Tae yang – Olivier HERVY – 2019 - 2020

<sup>38</sup> Le Petit Monde Merveilleux des Points d'Acupuncture – H. STRØM – Éd. Young Feng – p.523-524

ZHONG signifie « Centre, milieu »

L'idéogramme ZHU, quant à lui, apporte l'idée d' « établir la connexion et la succession entre »<sup>39</sup>, ajouté à la clé de liquides Shui, ce caractère signifie « un îlot, un banc de sable ». Ce point permettra de faire la liaison entre la patiente et son environnement mais aussi entre le passé et le futur afin de contribuer à retrouver un équilibre dans son rapport aux autres.

---

<sup>39</sup> L'esprit des points – Ph. LAURENT – Éd. You Feng – p.393

## Conclusion

A travers cette monographie, j'ai cherché à répertorier différentes hypothèses de déséquilibres énergétiques pouvant être à l'origine de pathologies urinaires chroniques. Au cours de ce travail, nous avons constaté que la Vessie, tout comme chaque organe, joue un rôle essentiel et complémentaire dans le maintien de l'harmonie au sein de l'organisme. Elle est impliquée dans de multiples interactions énergétiques qui sont autant de sources potentielles de déséquilibres.

Ce travail nous a permis de constater que les pathologies urinaires chroniques peuvent avoir des origines variées : un mode de vie déséquilibré, une défaillance du système immunitaire et de l'énergie de défense, une atteinte de l'intégrité du territoire etc.

Il confirme l'importance de chercher, au-delà des symptômes, quel est l'empereur de la maladie. Cela implique de prendre en compte l'histoire de la patiente, ses traumatismes, son terrain, son environnement de vie etc.

Comme nous l'avons appris tout au long de notre formation, il n'existe pas de traitement universel pour les pathologies urinaires chroniques. En conséquence, en tant que praticien, il nous appartient de mener une analyse approfondie pour chaque cas afin de proposer une thérapeutique personnalisée et adaptée.

## Bibliographie

### Littérature

- ❖ Bioénergétique et médecine chinoise – A. DURON, Ch. LAVILLE-MERY, J.BORSELLO – Éd. Maisonneuve – 1973
- ❖ L'esprit des points – Ph. LAURENT – Éd. You Feng – 2017
- ❖ Ling Shu – Ming WONG – Éd. Masson – 1987
- ❖ Le Petit Larousse illustré – Éd. Larousse – 2010
- ❖ Le Petit Monde Merveilleux des Points d'Acupuncture – H. STRØM – Éd. Young Feng – 2018
- ❖ Nan Jing Les 81 Difficultés – Traduction et commentaires. Dr Tran Tuan Anh – Éd. Masson – 1979
- ❖ Précis d'anatomie et de physiologie humaine – Michel LACOMBE – Éd. Lamarre – 2000
- ❖ Précis de médecine – E. MARIÉ – Éd. Dangles – 1997
- ❖ Su Wen (Tome 1, 2, 3) – A. DURON – Éd. Guy Trédaniel – 1990
- ❖ Vade-Mecum d'Acupuncture Traditionnelle – J. MOTTE – Éd. Guy Trédaniel – 2014
- ❖ Nouveaux cahiers de l'infirmière : Soins infirmiers aux personnes atteintes d'affections néphrologiques et urologiques – M. LAVILLE, X. MARTIN – Éd. Masson – 2003

### Publications

- ❖ K. BECHTER et K. GASCHLER – Stress et cellules tueuses – Cerveau et Psycho n°8
- ❖ J. MOTTE – Le Triple Réchauffeur, la Vésicule Biliaire et le Maître du Coeur – Juillet 2023

<https://www.jeanmotte.com/post/le-triple-r%C3%A9chauffeur-la-v%C3%A9sicule-biliaire-et-le-ma%C3%AAtre-du-coeur>

- ❖ J. MOTTE – Parlons du chef de la sous-préfecture – Avril 2020

<https://www.synat.fr/articles/58973-parlons-du-chef-de-la-sous-prefecture>

- ❖ Association Française de la Cystite Interstitielle – La cystite interstitielle – Septembre 2006

<https://www.orpha.net/pdfs/data/patho/Pub/fr/CystiteInterstitielle-FRfrPub10441v01.pdf>

## Cours du Centre Imhotep

- ❖ Cours 1ère année : Axe Tae yang – O. HERVY – 2019 - 2020
- ❖ Cours 1ère année : La forteresse – O. HERVY– 2019 - 2020
- ❖ Cours 1ère année : La circulation des énergies – O. HERVY – 2019 - 2020
- ❖ Cours 2ème année : Jen Mo Tou Mo Tae Mo – C. BERGEREAU – 2020 - 2021
- ❖ Cours 2ème année : Les pathologies des Tsang/Fu – F. MARTINEZ– 2020 - 2021
- ❖ Cours de 3ème année : Les glandes endocrines – Olivier HERVY – 2021 - 2022

## Vidéo en ligne

- ❖ “La notion d’espace en psychologie” – T. SOCQUET-CLERC  
<https://www.youtube.com/watch?v=gpnPtW8vgRg>

## Annexes

### Annexe 1: Correspondance abréviation – méridiens

Poumon	P
Gros Intestin	GI
Estomac	E
Rate	Rte
Coeur	C
Intestin Grêle	IG
Vessie	V
Rein	R
Maître du Coeur	MC
Triple Réchauffeur	TR
Vésicule Biliaire	VB
Foie	F
Jen Mo	JM

## Annexe 2 : Liste de points à considérer dans le cas de pathologies urinaires chroniques

7 P – LIE QUE – *Rupture d'alignement*

Symbolique de mettre en ordre, aligner.

Indications : Difficulté mictionnelle, infection urinaire

-----

5GI – YANG XI – *Torrent Yang*

Symbolique de se sentir prisonnier avec notion de culpabilité

13 GI – WU LI – *Cinq distances*

Agit sur la production de globules blancs

14 GI – Bi Nao – *Épaule*

Draine les ganglions lymphatiques

-----

2 Rte – DA DU – *Grosse articulation*

Notion de territoire

7 Rte – LOU GU – *Élimine l'humidité*

Élimine l'humidité du corps

Indications : Pathologies urinaires

9 Rte – YIN LING QUAN – *Source de la colline yin*

Participer à l'élimination d'une chaleur humidité

Indications : Douleurs abdominales, spasmes des organes creux

10 Rte – XUE HAI – *Mer du sang*

Indications : Infection urinaire

11 Rte – JI MEN – *Porte du tamis*

Permet de filtrer le sang

12 Rte – CHONG MEN – *Porte des battements*

Indications : Hématuries

13 Rte – FU SHE – *Demeure de Fu*

Traite les fong de l'abdomen

Indications : Cystite

-----

28E – SHUI DAO – *Voie des eaux*

Point Mo de Manaka de la Vessie

Relance la fonction émonctoire de la Vessie

Régule les voies urinaires et régit la miction

Indications : Dysurie

-----

2R – RAN GU – *Vallée qui s'embrase*

Point Iong

Traite la chaleur par vide de Yin

Indications : Inflammation des voies urinaires

3R – TAI XI – *Suprême vallée, Grand Torrent*

Point Iu

Stimule l'énergie ancestrale

Indications : Cystite

7R – FU LIU – *Rétablir la circulation*

Point King

Aide à la cicatrisation organique et émotionnelle Aide et nourrit le Rein dans sa fonction de contrôle des liquides et régulation des mictions

Indications : Hématuries

10R – YIN GU – *Vallée du Yin*

Point RO

Élimine la chaleur dans la région uro-génitale

Indications : Brûlures urinaires

14 R – SI MAN – *Prospérer, 4 plénitudes*

Point Mo de Manaka du Rein

Tonifie les Reins

Traiter les plénitudes d'humidité

16 R – HUANG SHU – *Point des membranes*

Lubrifie et transporte l'énergie au niveau des membranes.

Fait pénétrer l'énergie de défense Oe.

-----

5V – WU CHU – *Cinquième place*

Recentre les choses

Indications : Problématique de territoire

18 V – GAN SHU – *Bei Shu du Foie*  
Grand point d'action sur les surrénales  
Fait le lien entre le Foie, les surrénales et la Vessie

22V – SAN JIAO SHU – *Bei Shu du San Jiao*  
Fait circuler l'énergie correcte de Yuan Chi dans les 3 foyers

23V – SHEN SHU – *Bei Shu des Reins*  
Symbolique d'une personne qui se prosterne et qui est serviable.  
Travaille sur l'énergie fondamentale du Rein  
Indications : Pathologies urinaires

26 V – GUAN YUAN SHU – *Bei Shu du 4 JM*  
Relance le Rein et le Yang sans puiser dans Yuan Qi  
Dynamise la Vessie et les émonctoires liquidiens  
Indications : Cystite

27 V – XIAO CHANG SHU – *Bei Shu de l'IG*  
Dégage la chaleur et l'humidité  
Indications : Hématuries

28 V – PANG GUANG SHU – *Bei Shu de la Vessie*  
Indications : Pathologies de la Vessie

30 V – BAI HUAN SHU – *Bei Shu du cercle blanc*  
Indications : Atteinte des sphincters de la vessie et de l'anus

31 V – SHANG LIAO – *Trou sacré supérieur*  
Favorise la circulation du sang  
Disperse la chaleur-humidité  
Indications : Hématuries

32V – CI LIAO – *Deuxième trou sacré*  
Tonifie les Reins  
Favorise la circulation du sang  
Disperse la chaleur-humidité  
Indications : Dysurie

33V – ZHONG LIAO – *Troisième trou sacré*  
Indications : Dysurie

39 V – WEI YANG – *Côté yang du creux poplité*  
Point Ro secondaire du TR  
Soutient la Vessie, le Rein et la Rate dans la gestion des liquides  
Dynamise le système lymphatique et de l'aider dans sa fonction de transport et d'élimination  
Indications : Spasmes vésicaux

40 V – WEI ZHONG – *Milieu du creux poplité*  
Point de fonction Ro : en tant que fils du Feu va disperser la chaleur et rafraîchir Point Tsri du sang : élimine les toxines du sang  
Indications : Pathologies du système urogénital

51 V – HUANG MEN – *Porte des membranes*  
Grand point des membranes

52 V – ZHI SHI – *Logis du Zhi*  
Renforce Yuan Qi  
Indications : Infection des voies urinaires

53 V – BAO HUANG – *Membrane vésicale*  
Grand point pour travailler la qualité des membranes spécifique à l'abdomen et surtout à la Vessie  
Fait circuler l'énergie du foyer inférieur

54 V – ZHI BIAN – *Au bord des points alignés*  
Symbolique de mettre en bon ordre (notamment au Foyer Inférieur : vessie et utérus)  
Grand point de la Vessie, du Rein et du Foyer Inférieur  
Indications : Dysurie, cystite, calme les douleurs,

58 V – FEI YANG – *Propage le yang*  
Point Lo  
Permet d'extérioriser

60 V – KUN LUN – *Koun Loun*  
Symbolique du yin suprême, de la féminité  
Point King  
Point antalgique  
Chasse la chaleur au niveau des urines  
Indications : Brûlures urinaires, hématuries

63 V – JIN MEN – *Porte précieuse*  
Point Tsri de la Vessie

64 V – JING GU – *Os saillant*

Point Iuan

Permet une circulation de l'énergie correcte et une fluidité dans le Tae Yang

Indications : Pathologies urinaires

65 V – SHU GU – *Gerbe osseuse*

Symbolique de faire un lien, nouer, soutenir

Disperse le fong chaleur

Indications : Infection urinaire

66 V – ZU TONG GU – *Vallée de libre circulation*

Point Iong

Symbolique de communiquer avec, circuler sans entrave

Indications : Cystite, Calme l'émotivité et la peur

67 V – ZHI YIN – *Arrive au Yin*

Tire l'énergie vers le bas

-----

3 MC – QU ZE – *Marais du coude*

Point Ro

Dégage la chaleur dans le sang

Symbolique de territoire

7 MC – DA LING – *Grandes collines*

Symbolique *d'empiéter sur, violer, opprimer*

8 MC – LAO GONG – *Palais du labeur*

Symbolique de se sentir prisonnier de sa vie

Point Iong

Disperse la chaleur

Indications : Hématuries

-----

2 TR – YE MEN – *Porte des liquides*

Point Iong

Régularise les humeurs et les liquides pour une meilleure métabolisation

Stimule les défenses immunitaires

3 TR – ZHONG ZHU – *Liaison centrale*

Fait la liaison entre le passé et le futur, le patient et son environnement

Indications : Troubles relationnels

4 TR – YANG TCHI – *Réservoir Yang*

Point Iuan

Diffuse l'énergie de Ming Men dans toute la forteresse

11 TR – QING LENG YUAN – *Abîme de fraîcheur*

Disperse la chaleur

12 TR – XIAO LUO – *Dissipe la chaleur*

-----

1F – DA DUN – *Gros et massif*

Point Maître des tendino-musculaires

Fait circuler le sang et apaise le mental

Indications : Hématuries, douleur

-----

34 VB – YANG LING QUAN – *Source de la colline yang*

Point Roe des muscles et des tendons

Notion de territoire

-----

2 JM – QU GU – *Os courbe*

Point de réunion des TK des 3 Yin du bas

Indications : Douleur du bas ventre, pathologies des voies urinaires : miction difficile, pollakiurie

3 JM – ZHONG JI – *Centre du faite*

Point Mo de la Vessie

Point de croisement des 3 yin du bas

Amène du Yin ou du Yang selon besoin

Indications : Pathologies des voies urinaires

4 JM – GUAN YUAN – *Barrière de l'origine*

Point Mo de l'IG

Remet du Yang dans Foyer Inférieur

Relance Yuan Qi

A la capacité de maîtriser des processus dans le bon ordre comme la digestion / absorption / élimination

Indications : Brûlure mictionnelle

5 JM – SHI MEN – *Porte de pierre*

Point Mo du TR

Transporte l'énergie Yuan Qi via le TR

Indications : Dysurie, spasmes vésicaux, hématuries

6 JM – QI HAI – *Mer du QI*

Point maître du Foyer Inférieur chez la femme

Tonifie toutes les membranes par son alias

Chasse le Xié

Renforce l'immunité

7 JM – YIN JIAO – *Croisement des yin*

Point de traitement du Foyer Inférieur (selon la  
31<sup>ème</sup> difficulté du Nan Jing)

Indications : Dysurie, Peur sans raison

9 JM – SHUI FEN – *Porte des liquides*

Aide l'IG dans la répartition des liquides  
impurs