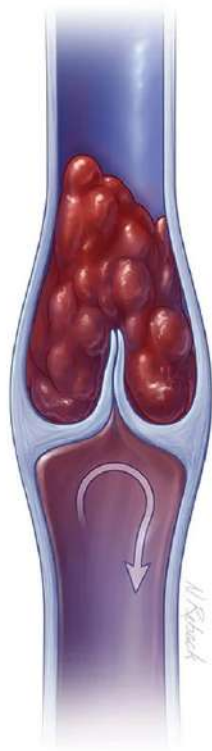


LES THROMBOSES VEINEUSES



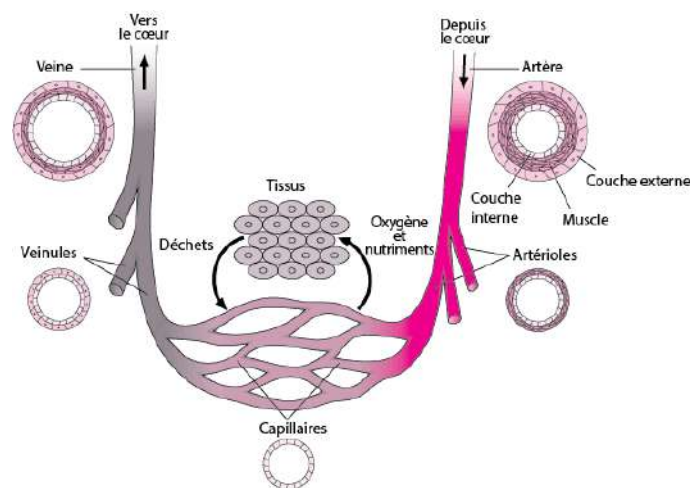
La raison pour laquelle je me penche sur le sujet des thromboses veineuses pour cette monographie, n'est autre que mon expérience personnelle. Après un voyage de 6 à 7 heures en avion, cette sensation de crampes aux deux mollets alors que je sortais de l'appareil. Sensation qui s'atténuait peu à peu tout au long de la journée mais quand même présente. Au bout de 2 jours, je ne pouvais tout simplement plus poser le pied par terre. Je n'avais à l'époque (une quinzaine d'années) jamais entendu parlé de thromboses ou phlébites et c'est ce qui a été diagnostiqué après un doppler. Les causes énoncées furent déshydratation liée au long trajet en avion, et tabac. Une prise de sang prescrite pour voir s'il y avait un souci au niveau du sang et sa composition, un traitement d'anticoagulants en injection quotidienne pendant plusieurs semaines avec prise de sang hebdomadaire, des bas de contention et le tour était joué ! Sauf que, il y a eu plusieurs récurrences les années qui suivirent. Elles étaient plus superficielles, mais sans avion et sans tabac. Forcément le questionnement s'impose. Il faut dire qu'à cette époque, en tant que musicien, j'enchaînais les concerts et partais régulièrement en tournées où l'hygiène de vie et mon alimentation n'était pas ma priorité principale. Alors qu'en est-il des possibles causes d'une thrombose veineuse ? Ce n'est certainement pas qu'une histoire d'avion et d'altitude. Alimentation ? Qi ? Tissus veineux défaillant ? Composition du sang ?

PLAN

- A. Le système veineux du point de vue physiologique
- B. La circulation sanguine dans les jambes
- C. La thrombose veineuse
- D. Les facteurs de risques du point de vue de la médecine occidentale.
- E. Les traitements
- F. En prévention...
- G. Du point de vue énergétique.
- H. Des points intéressants.
- I. Traitement
- J. Conclusion.

A. Le système veineux du point de vue physiologique

Le sang riche en oxygène circule du cœur aux artères, qui, elles, se ramifient en vaisseaux de plus en plus petits pour devenir des artérioles. Ces dernières se connectent à des vaisseaux sanguins encore plus petits appelés capillaires. Les parois fines des capillaires permettent à l'oxygène et aux substances nutritives de passer du sang vers les tissus, et aux déchets de passer des tissus vers le sang. Le sang passe des capillaires jusqu'aux veinules, puis jusqu'aux veines avant de retourner vers le cœur.



Les veines sont constituées d'une paroi extensible permettant au système veineux d'assurer un rôle de réservoir de sang.

Par rapport aux artères, les veines ont très peu de cellules musculaires lisses. Elles peuvent se dilater de façon importante, en revanche elles ont une faible capacité de contraction.

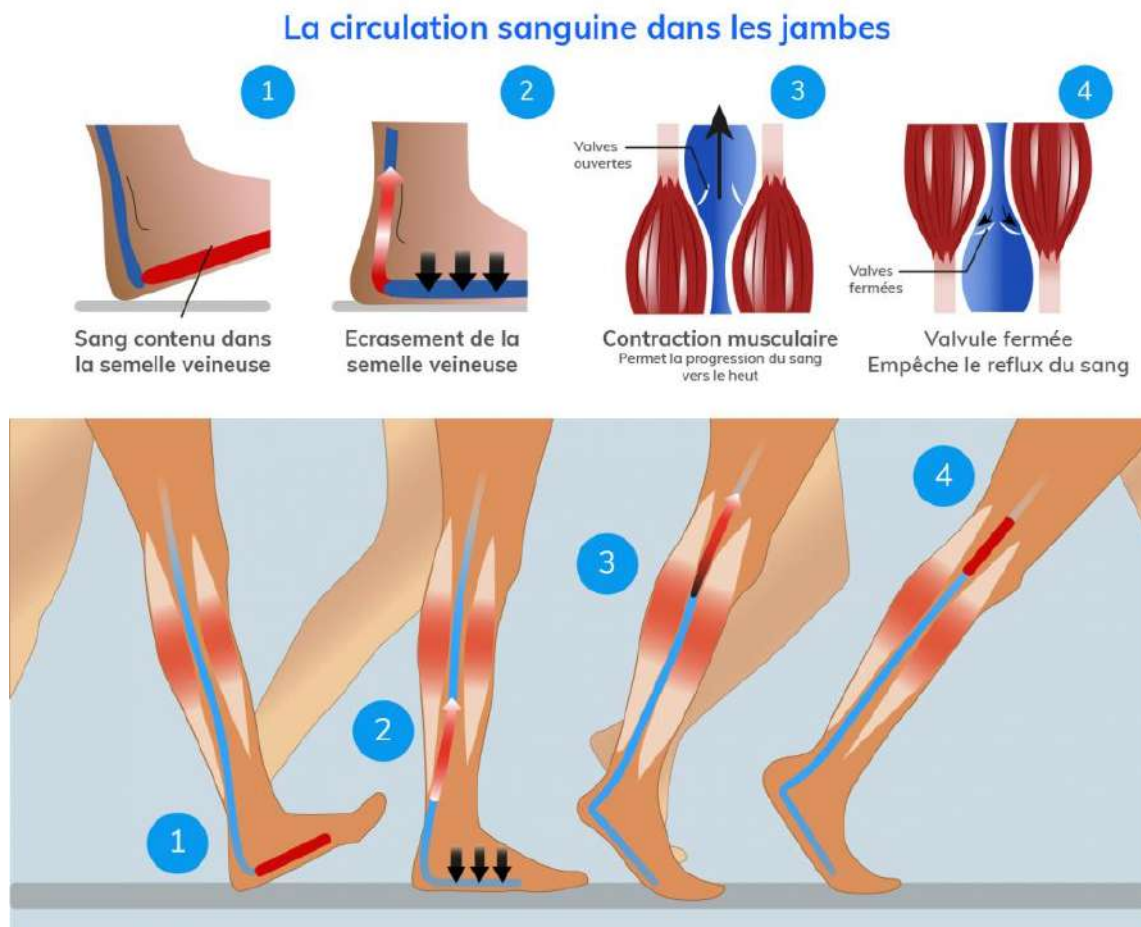
C'est par les veines que le sang bleuâtre, pauvre en oxygène et riche en gaz carbonique, effectue son voyage de retour, des organes vers le cœur. La pression sanguine due aux contractions cardiaques n'intervient pas dans cette deuxième partie du trajet et le retour veineux n'est réalisé que par les veines elles-mêmes.

Le système veineux comprend quatre types de veines :

- **Les veines superficielles** qui se trouvent dans la couche adipeuse sous cutanée. Les principales sont, dans les jambes, les grandes et petites veines saphènes et leurs branches collatérales et dans les bras, les veines basilique et céphalique et leurs branches collatérales.
- **Les veines profondes** qui suivent les artères et portent le même nom que celles qu'elles longent.

- **Les veines perforantes** relient les veines superficielles aux veines profondes.
- **Les veines sinusoidales intramusculaires.** Elles sont larges et situées à l'intérieur du muscle squelettique et caractérisées par de très minces parois et l'absence de valvules. Elles sont directement reliées aux veines profondes.

B. La circulation sanguine dans les jambes



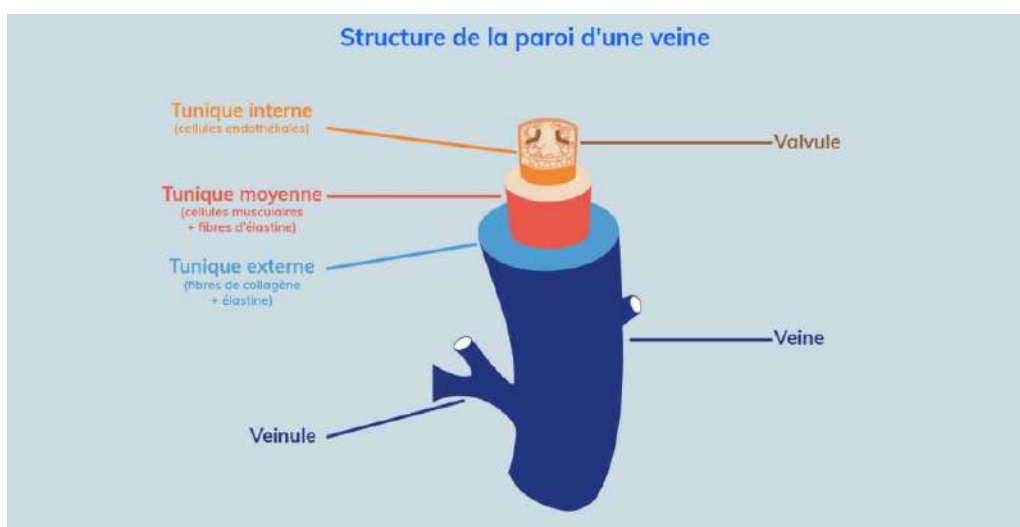
Le sang, via les artères, chemine jusqu'aux organes où il livre son oxygène et se charge de gaz carbonique. Le circuit veineux, particulièrement important dans les membres inférieurs, doit ensuite relever un défi important : lutter contre la pesanteur, et renvoyer le sang vers le cœur. Plusieurs « mécanismes » permettent de faciliter la remontée du sang vers le cœur (on parle de « retour veineux ») :

- Contraction des muscles lisses qui entourent les veines et les compriment pour « pousser » le sang vers le haut.
- Tonicité des veines qui réagissent aux contractions des muscles notamment du mollet,
- Système de pompe veineuse amorcée par la voûte plantaire (semelle veineuse) lors de la marche.
- Effet de succion provoqué par le diaphragme lors de la respiration. Dans les bras et le cou, le flux vers le cœur augmente durant l'inspiration en raison de la pression intrathoracique négative qu'elle produit. Pour les jambes, c'est le contraire. Lors de l'inspiration, le diaphragme descend, ce qui augmente la pression intra-abdominale et ralenti le flux. Ce dernier augmente quelque peu avec l'expiration, puisque celle-ci s'accompagne d'une réduction de la pression intra-abdominale.

Les veines ont aussi un équipement spécifique, des sortes de clapets anti-retour ou **valvules**, qui ne s'ouvrent que dans un sens et empêche le sang de redescendre.

Les veines ont des parois minces et rigides. L'enveloppe interne (ou tunique) est constituée de cellules endothéliales qui vont « donner l'ordre » aux cellules musculaires de la tunique moyenne de se contracter ; elle est équipée de valvules. La tunique externe est constituée de cellules produisant collagène et élastine, indispensables pour la souplesse et l'élasticité des veines donc leur tonus.

Structure de la paroi d'une veine : superposition de 3 tuniques :



C. La thrombose veineuse

- Définition

La **thrombose est veineuse** est la formation d'un caillot sanguin (thrombus) dans une veine, bloquant partiellement ou complètement le passage du sang. Dans 90% des cas, elle touche le mollet et/ou la cuisse.

Le caillot peut se former dans une **veine superficielle** (phlébite superficielle, paraphlébite ou périphlébite). Elle est alors bénigne et peut être responsable de problèmes cutanés, dermite ocre, ulcère, et de gêne à la marche.

Il peut aussi obstruer une **veine profonde** de plus gros calibre. (Phlébite profonde). Le caillot colle à la paroi de la veine du mollet et peut y rester plusieurs jours sans s'accompagner de symptômes. S'il bouche complètement la veine, il entraîne douleur et œdème de la jambe touchée. Il peut s'étendre vers la cuisse, sous la forme d'une partie flottante qui peut se détacher facilement. Il y a alors un risque important d'embolie pulmonaire, ce qui fait la gravité de la phlébite profonde.

D. Les facteurs de risque du point de vue de la médecine occidentale

Normalement, le mécanisme de la circulation sanguine et l'équilibre des composants du système de coagulation protègent l'organisme contre les risques de la thrombose. Pour qu'il y ait une phlébite, il faut une stase veineuse, c'est-à-dire un ralentissement ou une stagnation du flux sanguin et peut-être des modifications des propriétés du sang. Il s'agit à la fois d'une maladie du contenant (paroi veineuse) et/ou du contenu (stase du sang veineux).

L'hypercoagulabilité du sang.

-Elle peut être due à une prédisposition génétique (Thrombophilie constitutionnelle), Par exemple, un déficit congénital en certains facteurs de coagulation : Protéines S, Protéine C, antithrombine.

-elle peut aussi apparaître dans certains contextes. La grossesse, l'obésité, le tabagisme et l'avancée en âge favorisent la formation d'un thrombus.

-Certains médicaments, comme la contraception hormonale ou des corticoïdes augmentent également ce risque.

-Toute situation d'immobilité des membres inférieurs favorise la coagulation. Chirurgie, alitement prolongé, port d'un plâtre, voyage de plusieurs heures en avion, train ou voiture.

-L'hérédité familiale. Une personne ayant de la famille souffrant d'insuffisance veineuse est également à risque d'en souffrir à son tour. Cette maladie serait héréditaire dans 80% des cas.

-L hypercoagulabilité est également augmentée en cas d'inflammation liée à une maladie chronique, en particulier de la famille des maladies auto-immunes comme la polyarthrite rhumatoïde ou à une infection comme la COVID-1

E. Les traitements

Les traitements pour une thrombose veineuse profonde sont le plus souvent des anticoagulants par injections sous-cutanées ou par voie orale. Les médecins peuvent occasionnellement utiliser des médicaments thrombolytiques par voie intraveineuse pour dissoudre les caillots sanguins (si présents depuis moins de 48h).

Dans de très rares cas, comme alternative aux anticoagulants, les médecins placent un filtre à l'intérieur d'une grosse veine entre le cœur et la zone affectée par la thrombose. Le filtre peut piéger le caillot, évitant que celui-ci n'atteigne le poumon.

F. En prévention...

La prévention de l'immobilité.

La prise d'anticoagulants.

Les bas de contentions qui compressent les membres inférieurs et donc favorisent la circulation du sang.

G. Du point de vue énergétique

Poser la problématique.

Les premières questions que l'on se pose est de savoir si la problématique se situe au niveau du sang, sa structure propre, sa composition ? Des parois veineuses défaillantes dont le manque de tonicité ne permettrait pas au sang de monter jusqu'au cœur ? Une problématique de contenant ? De contenu ? Une problématique de souffle, d'énergie, de Qi ? De vide ou de plénitude ? Une problématique de Yin ou de Yang ?

L'urgence, bien sûr, réside dans le caillot sanguin qu'il faut résorber ou extraire.

Il sera nécessaire de relancer la Terre, nourrir la rate. Elle occupe un rôle central quant à la fabrication, et la circulation du sang, la qualité, l'élasticité des vaisseaux et leur capacité à assurer le mouvement sanguin.

Il faudra faire du Yang. Stimuler l'impulsion. Dynamiser la circulation. Mettre du Qi, de l'énergie.

Les principaux acteurs associés à la production du sang et sa circulation sont :

- **La rate.** Elle produit le sang par la transformation de la quintessence des aliments et des liquides (avec l'estomac). Elle est responsable de la qualité du sang. Elle permet le contrôle et le maintien du sang dans les vaisseaux. Elle est le maître des veines avec le **5RTE** - Shang Qiu- (colline du métal) point Roé des veines. Les membranes, comme les parois des veines, appartiennent à la rate
- **Le Poumon.** Il est le maître de l'énergie. Il assure la diffusion et la distribution du sang dans tout l'organisme. **Le 9P** - Tian Yuan- (grand abîme) est le point Roé de l'énergie circulante. Le **1P** - Zhong Fu- (palais central) est le point d'entrée de l'énergie long nourricière.
- **Le Cœur.** Il est le responsable de l'impulsion première du mouvement sanguin.
- **Le Foie.** Il thésaurise le sang et le libère en fonction des besoins de l'organisme. Il est donc responsable de la quantité du sang dans les vaisseaux. Il permet la fluidité de la circulation sanguine.
- **Les Reins.** Il produit la moëlle rouge des os où s'opère l'hématopoïèse.

La relation réciproque Qi/Sang

"Le sang abrite les souffles et le souffle propulse le sang"

Une des grandes fonctions du Qi est la mise en mouvement des liquides et du sang. Son importance est donc capitale quant à la bonne circulation du sang dans les vaisseaux.

Tsong Qi est le Qi essentiel, dont les deux sources sont Ku Qi (énergie alimentaire dans le foyer moyen dépendant de la rate et l'estomac) et Yeung Qi (énergie de l'air capté par le poumon dans le foyer supérieur).

Une insuffisance, un vide de Tsong Qi a des conséquences sur la rythmicité, la régularité, l'impulsion du flux sanguin.

Dans l'intention de trouver un traitement, si vide de Qi il y a, intervenir alors sur la mer des liquides et des céréales avec ses points 12JM, 30ESTO et 36ESTO ou sur la mer de l'énergie avec le 17JM, 13TM, 15TM et 9ESTO, si vide il y a, est nécessaire.

H. Des points "intéressants"

LA RATE

Forcément ! Comme vu précédemment, Maître des veines, produit, contrôle et maintien le sang dans les vaisseaux.

- **Le 3Rte. Tai Bai** (Vénus)

Point de nature Terre, luan et Penn... Nourrit et renforce la Rate.

- **Le 5Rte. Shang Qiu** (Colline du métal)

C'est le point Roé des veines. En tant que tel, il est indispensable s'il y a lésion à un niveau d'une veine. De plus il est point de nature métal et fonction king, cicatrisant.

"Shang qiu est donc capable de transporter très haut à partir du plus bas du pied le Qi, le sang, les liquides, le métal jusqu'au Shou tai yin Poumon." (Le petit monde merveilleux des points d'acupuncture. Henning Strøm)

- **Le 6Rte. Sanyinjiao** (Croisement des 3 yin)

Point qui renforce et tonifie la rate.

Favorise le "transport/transformation"

- **Le 8Rte. DI JI** (Maladie de la Terre)

Point Tsri. "Force motrice", "mécanisme automatique de la marche". Harmonise la rate et régularise le sang.

- **Le 9RTE. Yin Ling Quan** (Source de la colline yin)

Point Ro de nature EAU. Fait circuler les liquides notamment au niveau des jambes. À faire avec le 6rte pour toutes les stases de sang.

- **Le 10RTE. Xue Hai** (Mer du sang)

"Il est reconnu comme ayant deux principales actions : 1. redonner de la vigueur au sang et disperser les stases, et 2. rafraichir le sang. (.....) Il est dit que "Rte-10 Xuehai peut traiter tous les troubles du sang." (Manuel d'acupuncture. Peter Deadman)

- **Le 12RTE. Chong Men** (Porte des battements)

Situé à côté et au même niveau que le **30 ESTO, Qi Chong**, (assaut de l'énergie, Battement du Qi) point de départ du Chrong MO, Chong Men régule, harmonise la distribution du Qi et du sang entre le tronc et les membres. Il favorise la pénétration de l'énergie dans le sang.

- **Le 20RTE. Zhou Rong** (Prospérité totale)

Permet de faire le tour complet de l'énergie long. La Rate est le maître des transports et de la transformation. Sa proximité avec le 1P, Zhong Fu, fait de ce dernier un point de connexion entre le Poumon et la Rate. Le Qi du Poumon fait un tour complet pour nourrir le corps.

– **Le 21RTE. Da Bao** (Grande enveloppe)

C'est un grand point du sang. Il envoie le sang aux extrémités.

Son nom (grande enveloppe) nous renvoie aux membranes qui appartiennent à la Rate. Les thromboses veineuses étant en grande partie provoquées par un dysfonctionnement des parois veineuses.

Le 21Rte est aussi le point de sortie de l'énergie long, reliant alors le Cœur, organe indispensable à la circulation du sang puisqu'il est responsable de l'impulsion initiale.

LE BOIS

La fonction du bois est de mettre en mouvement et de dynamiser. C'est la motricité. C'est le printemps, la naissance, la mise en route, la marche. Lorsqu'il est en hypofonctionnement, il y a un amoindrissement du péristaltisme, une faiblesse musculaire. Nous avons vu que la remontée du sang dans le circuit veineux vers le cœur, se fait entre autres par la compression, la contraction des muscles des membres inférieurs, et le déroulement, l'écrasement de la semelle veineuse au niveau de la voute plantaire pendant la marche. Des points du Tsou Tsue Yin et du Tsou Chao Yang seront donc important à envisager dans un traitement.

– **Le 13F. Zhang Men** (porte des fortification/
Apaisement durable)

Le 13F est un point, du coup, capital. Étant donné le fait que la rate est l'organe central en ce qui concerne les veines et le transport du sang, le 13F, point MO de la rate remet de l'énergie correcte sur l'organe.

Il nourrit aussi tous les TSANG puisqu'il est leur point ROÉ. De plus, il est le point de sortie de l'énergie long avant toute la circulation des 1ère et 2ème branches, TouMo et JenMO, pour terminer tout le circuit. Cette notion de circulation, de mouvement incessant est primordiale. En association avec le **2P**

– **Le 6F. Zhong Du** (Intermédiaire central)

C'est le point Tsri du méridien. Il permet d'enlever les nouures d'énergie et du sang. Il rétabli la circulation. Il alimente et redynamise les muscles. Fortement conseillé pour les Thromboses.

– **Le 9F. Yin Bao** (Enveloppe du Yin)

Travaille sur les membranes du foyer inférieur, Vessie et Utérus, mais aussi les parois des veines et artères. Tout ce qui enveloppe.

Les points du Tsou Tae Yang

– **Le 17V. Ge Shu** (Bei Shu du diaphragme)

Comme nous l'avons vu précédemment, le diaphragme, physiologiquement, participe grandement à la circulation veineuse avec les effets d'aspiration et de compression provoqués par la respiration.

Il est aussi le point ROÉ du sang. Fondamental pour relancer et nettoyer le sang.

– **Le 39V. Wei Yang.** (Côté yang du creux poplité)

Point RO secondaire du Triple Réchauffeur. Il gère la voix des eaux. Tire vers le bas, draine pour faire évacuer.

– **Le 40V. Wei Zhong** (Milieu du creux poplité)

Point d'urgence du sang. Point Ro de nature Terre. C'est un grand point central au niveau du sang. Draine et nettoie le sang.

– **Le triple réchauffeur** s'occupe de la circulation des liquides dans tout le corps. Le **2TR** est le point de nature EAU. Grand point de la régulation des liquides. Le **9TR** est aussi un grand point d'assistance de la circulation sanguine. Son nom "4 rigole" donne une notion de circulation dans les 4 membres, dans les 4 orientés.

L'association avec le **32VB** qui fait circuler l'énergie dans les membres inférieurs, permet une efficacité certaine contre les thromboses veineuses.

Les points du merveilleux vaisseau le Yang Tsiao Mo me semblent très intéressants parce qu'ils participent eux aussi entre autres à la bonne circulation sanguine. L'impulsion, la mise en mouvement du Yang.

Le 34VB point Roé des muscles et tendons associé au Yang Tsiao Mo. On sait que la contraction des muscles des membres inférieurs est indispensable à la remontée du sang dans les veines et au bon fonctionnement de ces dernières.

Le 62V point clé et point de départ du merveilleux vaisseau et le **59V**, son point TSRI, qui joue un rôle important concernant la vitalité du pied, du mouvement.

Le **20VB** (constitutif au Yang Tsiao Mo dans "*Précis d'acupuncture*" et dans le "*Chinese Acupuncture and Moxibustion*" d'après Philippe Laurent), grand point de l'orthosympathique, accélère le cœur.

I. Traitement

Dans un premier temps, une première séance, la priorité est de résorber le caillot sanguin, favoriser la circulation sanguine. Travailler sur la fluidité du sang, sur la paroi veineuse et nourrir la Rate.

- Faire un lu/Mo de la Rate afin de nourrir et mettre de l'énergie correcte sur l'organe. **20V(d)/13F(t)**.
- Le **5RTE**, point ROÉ du tissu des veines mais aussi point de fonction King, cicatrisant.
- Le **4RTE**, Point LO de la Rate qui va permettre d'aller travailler sur le Triple Réchauffeur (en midi/minuit avec la Rate) qui gère la voie des eaux.
- Le **2TR**, point de nature EAU et fonction IONG (fait circuler) va permettre de fluidifier le sang et favoriser sa bonne circulation.
- Le **9TR**, associé au **32VB**, participent à cette bonne circulation sanguine notamment au niveau des membres inférieurs.
- Le **39V**, point RO secondaire du Triple Réchauffeur qui amène de la légèreté et de la souplesse, draine pour faire évacuer.

Dans un second temps, je continuerais à nourrir la Rate par exemple avec son point Penn, le **3RTE** et je travaillerais aussi sur la mise en mouvement, l'impulsion, la fluidité de la circulation sanguine. On a vu en amont que le retour veineux se faisait par la contraction musculaire des veines elles-mêmes et des muscles des membres inférieurs, sans oublier ce fameux écrasement de la semelle plantaire. C'est un mouvement YANG. Travailler sur l'élément BOIS.

J'ai déjà pu évoquer certains points comme le **34VB** ROÉ des muscles et tendons lié au Yang Tsiao Mo.

Nous avons aussi notamment le **25VB** qui enclenche le mouvement YANG dans les 5 mouvements. Point MO des Reins, porte de rassemblement de l'énergie des Reins, travaille sur les liquides du bas du corps. Il est aussi un point constitutif du **Tchrong Mo**, le vaisseau d'assaut, la mer du sang et des 12 méridiens. Cette mer dont les points constitutifs les **37ESTO** et **39ESTO** redonnent de la force au niveau des jambes. Son point ROÉ des moelles associé le **39VB**, son point clé, le **4RTE** vu précédemment. Le **30ESTO**, point de départ, constitutif quant à lui de la mer des liquides et des céréales. Très intéressant du fait que l'estomac et la rate (qui produit le sang) gèrent la réception, la transformation et la distribution de l'alimentation et son essence. Fonction primordiale mise à défaut et créant déséquilibre lorsqu'il y a insuffisance de la Terre.

J. CONCLUSION

La complexité de cet exercice, pour moi, en plus des connaissances que cela implique d'avoir, a consisté à évoquer une maladie d'un point de vue énergétique sans connaître le patient, sans avoir un exemple concret de pratique acupuncturale lié à ce thème de la thrombose veineuse. Je suis parti sur un vide de yang Rate. Celle-ci étant maître des veines et du retour veineux. Bien entendu, tout traitement se fera en fonction des 4 temps de la consultation. L'histoire de vie du patient ou de la patiente, les pouls, l'observation en plus des simples symptômes sont indissociables à la réflexion du praticien pour trouver le traitement justement adapté. Le pourquoi, la cause de la formation d'un thrombus dans une veine... Après avoir traité la maladie elle-même et son urgence symptomatique, il faudra effectuer un travail de fond en fonction de cet examen. Travailler par exemple sur le Bois s'il est la cause de ce vide de Rate en l'attaquant. Proposer alors une régulation. Travailler sur le cœur s'il ne nourrit pas son fils. Comprendre le pourquoi de la situation afin d'agir au mieux pour l'équilibre du ou de la patiente.