



Promotion Ge Hong
05/2024

Sclérose en Plaques et Acupuncture Traditionnelle



Remerciements

Je tiens à remercier l'ensemble des professeurs du Centre Imhotep pour le travail de transmission et d'accompagnement sur ce beau chemin lumineux de l'Acupuncture Traditionnelle : Claire Bergereau, Fabrice Martinez et Olivier Hervy, et particulièrement à son Directeur Jean Motte.
Merci également à mon entourage pour son soutien durant ces trois années.

Préambule

Le choix du sujet de fin d'étude est simple.

J'ai été diagnostiqué il y a 13 ans de la SEP et un long processus de recherche sur ce tigre a abouti à l'acupuncture traditionnelle pour comprendre ce qui se joue au-delà des symptômes et aller à la rencontre des causes profondes pouvant expliquer ce dérèglement énergétique et physiologique.

Lors de mon cursus à Imhotep, plus je tentais de comprendre et plus le spectre s'élargissait.

J'ai souvent entendu dire par les professionnels qui travaillent sur ce sujet qu'il y a autant de SEP que de patients tant les premiers signes et l'évolution de la maladie sont différents d'un patient à l'autre, ce qui vient rendre l'analyse plus complexe encore.

On ne sait pourquoi elle apparaît et en acupuncture également les pistes sont multiples.

Je vais ici, avec modestie, apporter des pistes de réflexion pour tenter de cerner les déséquilibres énergétiques qui s'opèrent afin de permettre de traiter la cause.

Il faudra bien différencier ici, la cause des symptômes, qui ne sont que la conséquence d'une communication nerveuse défaillante.

Donc, je n'aborderai pas ici les symptômes qui découlent des épisodes inflammatoires successifs et qui relèvent pour la plupart de déséquilibres rattachés à l'élément Bois (vertiges, troubles de l'équilibre, de la marche, spasticité musculaire, principalement).

Introduction

La sclérose en plaques est la première cause de handicap chez les jeunes adultes après les accidents de la route.

En France, plus de 130 000 personnes sont atteintes de sclérose en plaques, 1 million en Europe et 2,8 millions dans le monde.

5 000 nouveaux cas sont recensés chaque année en France.

Elle est dans 70% des cas diagnostiquée entre 25 et 35 ans.

Néanmoins, il existe des formes pédiatriques (âge de début avant 18 ans) et des formes qui débutent après 50 ans.

Parmi les personnes atteintes, 3 sur 4 sont des femmes.

Les désordres biologiques favorisant la SEP sont principalement :

➤ les troubles de la perméabilité intestinale

On ira alors chercher à améliorer l'alimentation notamment en supprimant les produits transformés, ceux contenant des pesticides et le gluten et favoriser une alimentation alcaline pour contrebalancer un terrain acide.

(voire les diètes anti-inflammatoires comme celle du Dr Kousmine ou du Dr Seignalet).

Un faisceau d'arguments suggère que le microbiote, un écosystème complexe dans l'intestin, pourrait être impliqué dans la maturation et la fonction du cerveau par un système de communication bidirectionnel neuro-hormonal, connu sous le nom d'axe cerveau-intestin. A l'âge adulte, 1 012 micro-organismes coexistent, et leur fonction est, entre autres, de défendre notre système contre la colonisation par des pathogènes plus dangereux en produisant des substances anti-microbiennes et limiter la pénétration des bactéries.

Il est aujourd'hui admis que le microbiote intestinal pourrait être impliqué dans l'apparition de maladies auto-immunes, d'où la nécessité de travailler sur ce premier terrain.

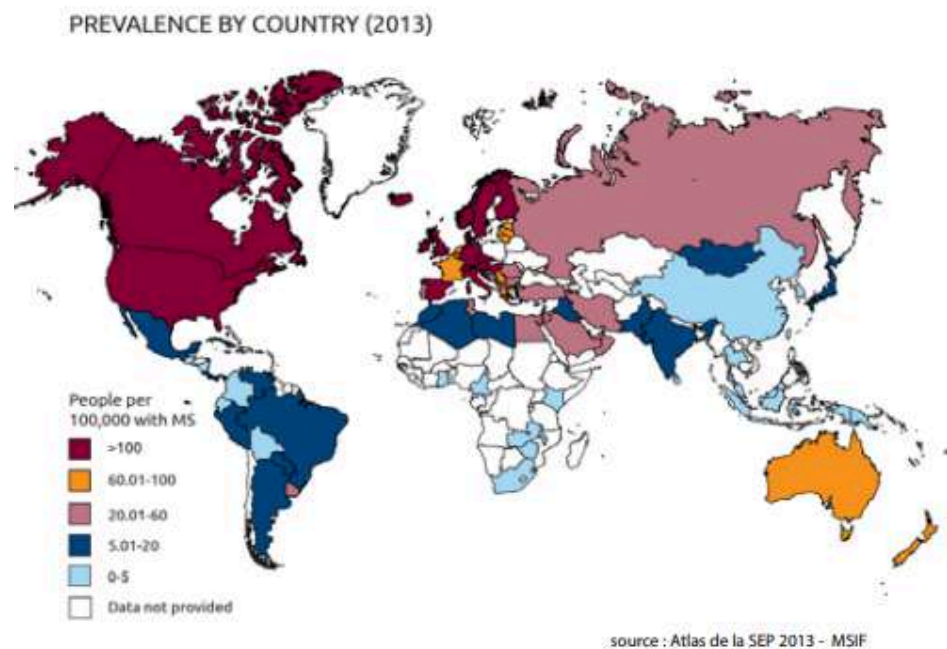
➤ la carence en vitamine D

Des études ont montré une forte corrélation entre le niveau d'ensoleillement et le niveau de vitamine D, les rayons solaires étant la principale source de vitamine D.

Comme le montre la carte ci-dessous, plus on s'éloigne de l'équateur et moins l'ensoleillement est élevé, et plus le nombre de cas de SEP augmente au fur et à mesure que le niveau d'ensoleillement diminue.

PRÉVALENCE DE LA SCLÉROSE EN PLAQUES DANS LE MONDE :

Fortes disparités de la prévalence : plus on s'éloigne de l'équateur et plus la fréquence de la SEP augmente.



Bien que la sclérose en plaques soit décrite depuis le XIX^{ème} siècle et les travaux du Pr Charcot, son **origine demeure inconnue**.

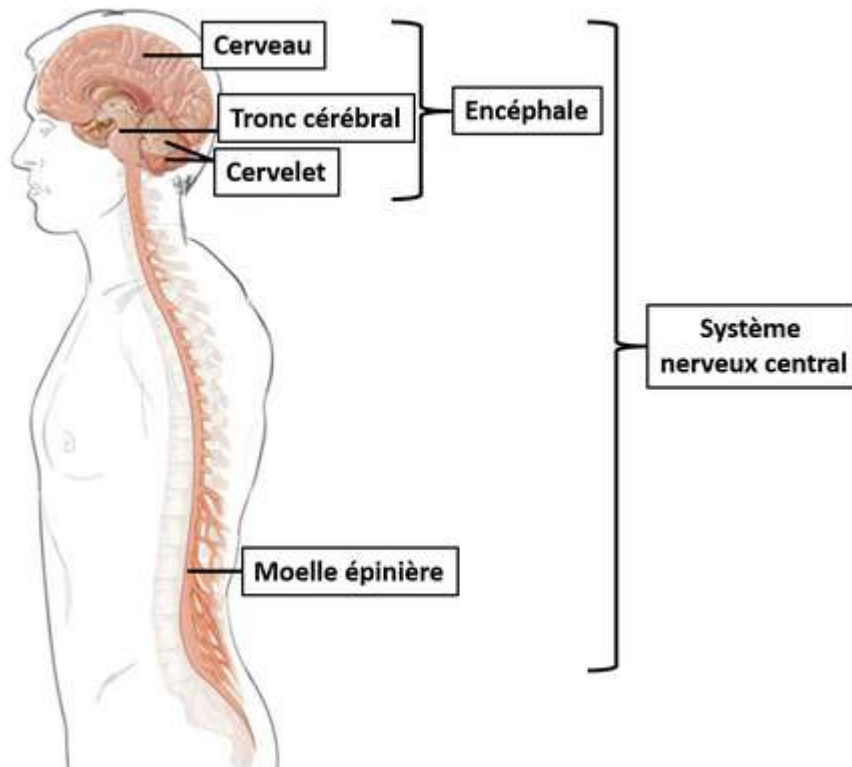
Ce qui caractérise la sclérose en plaques, c'est son **cours capricieux**. La fréquence, l'intensité et la localisation de ces attaques ou « poussées » surviennent de manière aléatoire, ce qui fait dire qu'il y a autant de types de SEP que de patients.

Les traitements de fond existant permettent de diminuer les poussées ainsi que leur intensité mais avec des effets indésirables importants et surtout, il n'existe à ce jour aucun traitement permettant de stopper la maladie, malgré des avancées considérables de la recherche.

I. Les caractéristiques de la sclérose en plaques et son mécanisme physiologique

1. Caractéristiques de la SEP

C'est une maladie **inflammatoire** du système nerveux central constitué du cerveau et de la moelle épinière.



Elle se caractérise par la destruction progressive de l'enveloppe protectrice des nerfs du cerveau et de la moelle épinière : la gaine de myéline.

Nous reviendrons sur ce mécanisme plus en détail par la suite.

Elle est considérée comme une maladie **auto-immune**, c'est-à-dire que le propre système de défense immunitaire de l'individu; qui normalement défend l'organisme contre les attaques bactériennes ou virales; considère que la gaine qui protège les neurones est un corps étranger, conduisant à une réaction de défense de la part de l'organisme.

La cible de ces attaques est cette myéline qui s'abîme voire se détruit par endroits, ce qui est à l'origine des lésions du système nerveux : les plaques de démyélinisation.

La conséquence est l'altération du fonctionnement des voies nerveuses entraînant des troubles moteurs (baisse de la force musculaire), des troubles sensitifs (modification de la sensation du chaud-froid, du toucher, fourmillements, etc), des troubles de l'équilibre, des troubles visuels et une grande fatigue.

Les symptômes disparaissent ensuite complètement en quelques semaines, souvent après l'administration de bolus de corticoïdes pour faire baisser le plus rapidement possible l'inflammation car plus l'inflammation dure et plus les dommages sur la gaine de myéline sont importants et la réparation plus difficile.

Des séquelles peuvent exister après les poussées pouvant laisser un handicap permanent.

La sclérose en plaques est également une maladie **chronique** car elle est une maladie au long cours, évolutive.

L'inflammation silencieuse est parfois déjà installée depuis plusieurs années avant que les premiers symptômes de la maladie ne se fassent sentir et il arrive fréquemment que les prémices de la SEP soient des épisodes de vertiges ou de maladies auto-immunes plus superficielles, comme le lupus érythémateux.

Enfin, c'est une maladie **multifactorielle** dans laquelle des facteurs propres à l'individu (facteurs génétiques) et des facteurs environnementaux (exposition au soleil, tabac, obésité, alimentation) interviennent. Cependant, la SEP n'est pas une maladie héréditaire, même s'il existe un risque modérément augmenté pour les apparentés. Les gènes transmis par les apparentés confèrent une susceptibilité à la maladie, mais celle-ci ne se développera pas si la personne ne rencontre pas certains facteurs d'environnement.

2. Mécanisme physiologique de la SEP

La sclérose en plaques est une affection caractérisée par l'apparition dans les centres nerveux de petites plages cicatricielles disséminées au niveau du Système Nerveux Central (SNC) constitué du cerveau et de la moelle épinière.

Ces plaques sont le signe d'une réaction inflammatoire de défense du système immunitaire qui va dégrader la gaine de myéline. C'est ce que l'on appelle la **démyélinisation**.

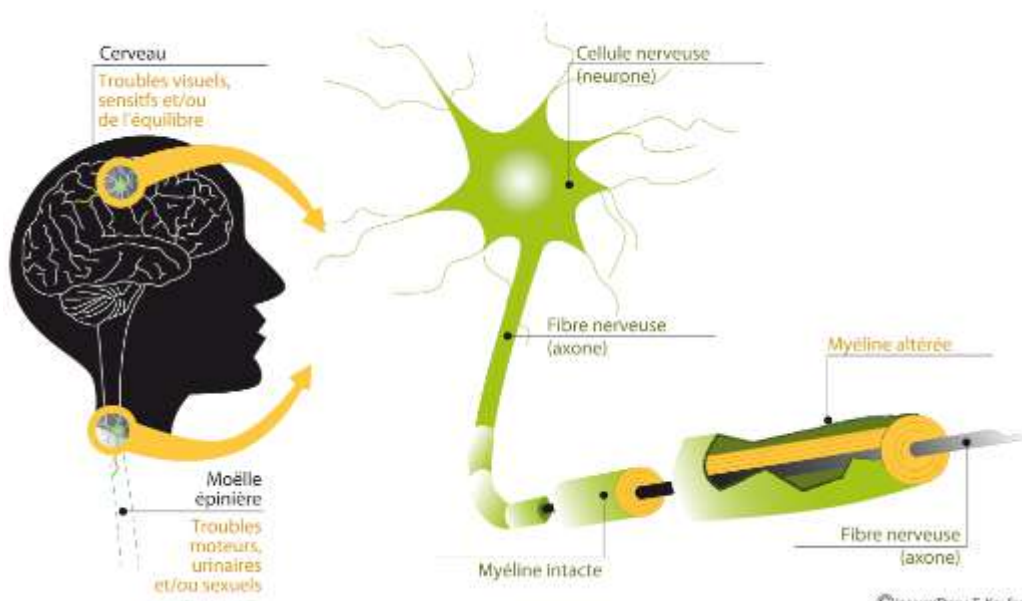
La **myéline** est ainsi la cible du processus pathologique.

C'est une enveloppe nerveuse (tissu graisseux blanc) qui recouvre les neurones. Ce sont ces cellules blanches qui représentent la substance blanche visible dans le cerveau.

Elle a pour fonction d'isoler les fibres nerveuses qui vont véhiculer l'information électrique (comme une gaine de câbles électriques) et ainsi permettre la rapidité de transmission des influx nerveux.

Les poussées inflammatoires entraînent des perturbations dans cette transmission de l'information élaborée par le cerveau et transmise aux différentes parties du corps au fur et à mesure, entraînant les symptômes observés dans la maladie : vertiges, troubles de l'équilibre, de la marche, spasticité musculaire.

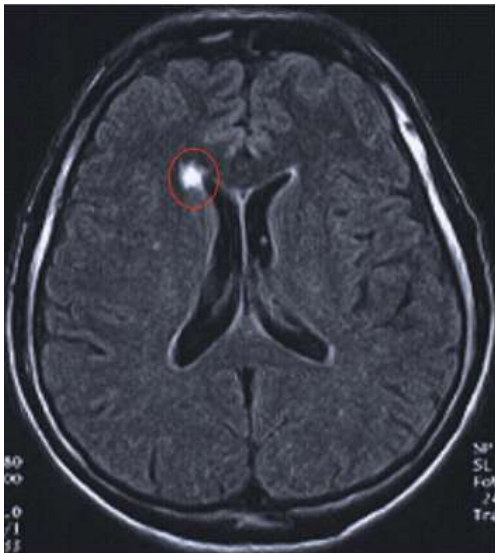
Processus de démyélinisation dans la S.E.P.



Parallèlement, cette démyélinisation va conduire à une souffrance de l'axone puisque celui-ci n'est plus protégé, ni nourri. C'est la **neuro-dégénérescence**. La plupart du temps, l'inflammation disparaît et des mécanismes de réparation se mettent en place. Ceux-ci permettent la synthèse d'une nouvelle gaine de myéline. C'est ce que l'on appelle la remyélinisation. Ainsi, la transmission de l'information entre le cerveau et le reste du corps est rétablie ce qui conduit à une régression partielle ou complète des symptômes.

Malheureusement, au cours de l'évolution de la maladie ou lors d'attaques inflammatoires importantes, les mécanismes de réparation sont insuffisants, entraînant une persistance des symptômes et l'installation d'un handicap. Cliniquement, cette maladie se traduit donc par des déficiences nerveuses en rapport avec la localisation des plaques, qui peuvent se trouver dans le cerveau, le cervelet, le bulbe ou la moelle épinière. Paralysies diverses, le plus souvent spastiques, tremblements lors de mouvements intentionnels, perte de l'équilibre avec démarche ébrieuse, atteinte du nerf optique avec baisse de la vue, sont les symptômes les plus fréquents de cette maladie.

IRM cérébrale montrant l'apparition d'une plaque suite à une inflammation



Il existe deux formes principales de sclérose en plaques :

- La forme rémittente-récurrente procède par poussées qui se produisent à plus ou moins longues intervalles. Au début, elles sont espacées et, entre deux, les déficiences nerveuses peuvent s'effacer totalement en quelques jours ou quelques semaines. Puis elles se rapprochent, les troubles nerveux ne disparaissent plus totalement d'un accès à l'autre. Les séquelles s'ajoutent les unes aux autres, l'état se détériore de plus en plus au cours des années.
- La forme, dite progressive, se traduit par des symptômes d'abord discrets, qui vont en s'aggravant progressivement, inéluctablement.

Non traitées, les deux formes aboutissent plus ou moins rapidement au handicap jusqu'à l'infirmité et l'invalidité. La durée de vie n'est que peu ou pas raccourcie.

II. Interprétations énergétiques

Reprenons les caractéristiques de la maladie pour pointer du doigt les éventuels déséquilibres énergétiques qu'il faudrait explorer.

Tout d'abord, en terme de localisation physiologique, la sclérose en plaques est une maladie du Système Nerveux Central (SNC) comme évoqué précédemment.

Le système nerveux central dans les textes anciens

Le cerveau Nao est une entraille curieuse.

La moelle épinière Ji Sui forme le prolongement du cerveau à l'intérieur de la colonne vertébrale.

Le Nei Tsing du XXVIIème siècle avant J-C dit : « Le cerveau n'est-il pas merveilleux ? Il transforme images et sons en pensées, paroles et mouvements. Il est un transformateur d'énergie ».

Le chapitre 10 du Ling Tchou énonce : « Au début, le fœtus est formé à partir de l'essence, réunion des énergies du yin et du yang. En se formant, l'essence produit le cerveau et la moelle épinière, puis, se forme le corps humain ».

Le So Wen dit, au chapitre 11 : « Le cerveau, les moelles, les os, les artères, la vésicule biliaire, l'utérus, sont engendrés par l'énergie de la Terre »; « ce sont des entrailles qui recèlent mais n'éliminent pas; elles ont un rôle particulier ». Les commentaires précisent encore : « La moelle est une substance qui se trouve à l'intérieur des os et qui s'écoule par leurs orifices », et, toujours avec ce même idéogramme Sui, donnent une autre définition : « La moelle part du cerveau descend à l'intérieur de la colonne vertébrale entre les deux reins, en imbibant chaque articulation osseuse ». Les commentaires indiquent des points qui ont un effet thérapeutique sur les moelles et qu'ils nomment : « la préfecture des moelles ».

Il s'agit des points suivants :

- **2TM** - Point des lombes, qui traite les maladies de la moelle épinière ; en association avec le 39VB et qui est un point qui régénère le liquide céphalo-rachidien (LCR)
- **14R** - 4 plénitudes, Mo de Manaka des Reins et entrepôt de la moelle
- **39VB** - Cloche suspendue, ce point est également indiqué dans le Nan Tsing au chapitre de la 45° difficulté.

C'est donc dès l'embryogenèse que se constitue l'entraille curieuse du cerveau et des moelles, relié au merveilleux vaisseau Tou Mo (vaisseau gouverneur) qui va au cerveau et au Jen Mo (vaisseau conception) qui va au plus profond des moelles, notamment avec le **16JM** - Cour centrale.

La SEP vue au travers des 5 éléments

- **Eau**

Le système nerveux appartient à l'Eau.

Dans les textes, il est dit que le cerveau et la moelle sont énergétiquement sous la dépendance du Rein.

Mais c'est aussi un terrain d'affaiblissement général de l'immunité qui va permettre à une maladie chronique de s'installer.

Il convient alors de soutenir les Reins, siège de Yuann Qi, énergie originelle qui peut être mise à mal par l'aspect psychologique de la maladie.

On peut également associer le Tchrong Mo, arbre originel dans l'embryologie taoïste à l'élément Eau.

- **Bois**

Il permet tous les possibles, la gestion du mouvement, la dynamique des choses qui ne peut se faire que par le système nerveux central et les nerfs périphériques soutenus par la **Mer des moelles** dont le point de contrôle est le **39VB**, Roé des moelles qui dynamise la qualité des influx nerveux et aussi point de réunion des yang du bas.

Mer également reliée au **19TM** - En arrière du vertex ou **20TM** - Les 100 réunions, point de réunion de tous les méridiens yang en haut et en bas au **15TM** - Porte de la mutité ou **16TM** - Palais du vent, fenêtre du ciel et qui traite toutes les atteintes cérébrales.

Toute pathologie neurologique centrale ou périphérique commence par une action sur la Mer des moelles.

D'ailleurs, on retrouve les symptômes de la SEP dans la pathologie en vide de la Mer des moelles : vertiges, trouble de la vue, asthénie corporelle.

Par le Bois, on travaille aussi sur la symbolique du **bouclier** dans ce contexte de manque de barrière de protection.

Aussi, presque la moitié des points du méridien de la VB sont à la tête, ce qui souligne l'importance de son action au niveau cérébral, surtout du 5VB au 8VB et le 30VB - Entoure et fait bondir, qui auront une action sur tous les problèmes neurologiques et notamment la coordination.

- **Feu**

On peut faire une analogie entre la conduction nerveuse et la notion d'électricité et donc de Feu.

Le travail sur le MC et la notion de non reconnaissance de soi ainsi que l'axe Chao yin (cœur-rein) est primordial dans les maladies auto-immunes.

Le MC est également en relation avec le thymus, glande permettant de réguler les Lymphocytes et donc avoir une action sur le système immunitaire.

Le thymus est vraiment la glande du MC, avec toute la notion du Soi et du Non soi.

Les points qui agissent sur le thymus sont :

25R - Cache du Shen, grand point du thymus (le serviteur prêt à tuer pour son Maître) en continuant à travailler sur le Tchrong Mo (point constitutif)

6MC - Barrière interne, point Lo du MC qui permet de faire circuler ce MC et

17JM - Centre du thorax, point Mo du MC

4Rte - Grand-père/petit-fils, point d'ouverture du Tchrong Mo, son MV associé

39VB, point Roé des moelles car les lymphocytes T commencent leur formation dans la moelle osseuse.

- **Terre**

Dans les textes, il est dit que le fonctionnement du cerveau est sous la dépendance de la Terre.

On peut relever ici, que le **36E** - 3 distances, va directement au cerveau.

Le travail sur la Rate dans son rôle de nettoyage et de circulation du sang qui contient les globules blancs sera intéressant.

Par ailleurs, de nombreux témoignages de patients atteints de SEP évoquent un contexte de vie avant leur première poussée où la cellule familiale est fragilisée

(situations de deuil d'un des parents, rupture amoureuse, déménagement souvent corrélés à un changement de vie familiale). Certains, comme le Dr Olivier Soulier qui résume la sclérose en plaques par cette phrase : «prendre une direction qui n'est pas la sienne» avec la notion de loyauté au clan familial.

- **Métal**

Anatomiquement, le cerveau ressemble à un intestin, aussi appelé le cerveau du ventre.

Il est nécessaire de travailler le GI pour traiter les problématiques neurologiques, il est le méridien de l'immunité et de l'énergie Oé.

Travail sur la lumière

Travailler sur le SNC implique de travailler sur la notion de lumière (terme d'anatomie désignant la cavité d'un organe, elle contient la moelle épinière dans les vertèbres) et la substance blanche (myéline).

La glande pinéale reçoit la lumière, c'est un photorécepteur de la rétine.

1VB - Creux de la pupille et **11VB** - Cavité de la tête, ont la notion de cavité de la tête pour émettre de la lumière.

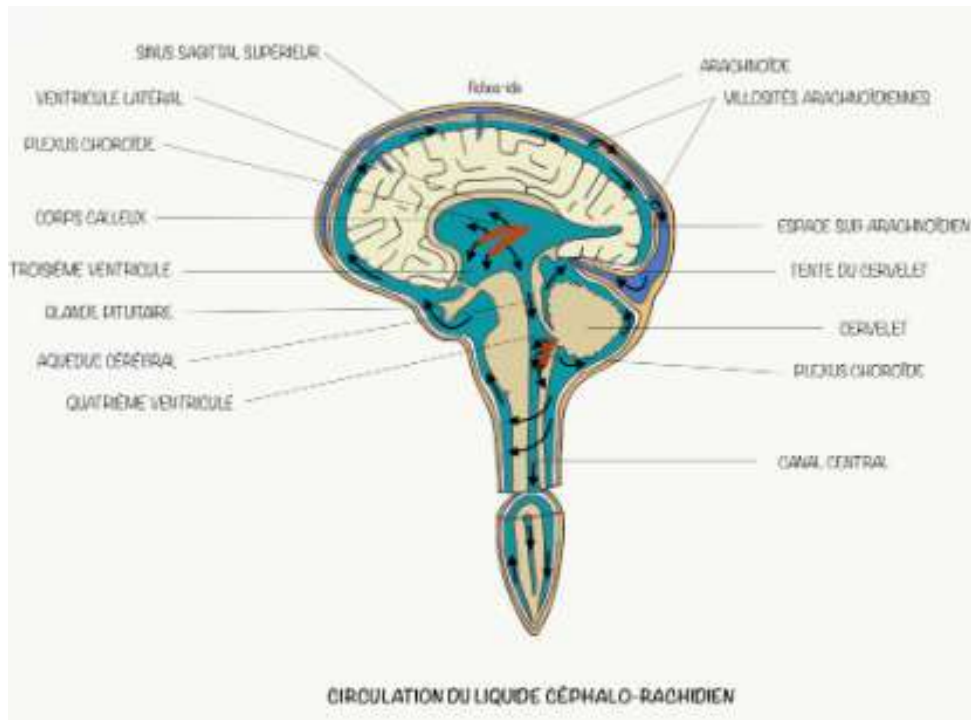
Nous recevons la lumière par le **1V**, Jing Ming, Éclat de la prunelle, et le **37VB** - Éclat lumineux, la diffuse.

Travail sur l'immunité par la qualité du sang : les globules blancs

Les axes Yang Ming, l'énergie Oé et le Foie seront à explorer.

Rôle spécifique du liquide céphalorachidien (LCR) ou liquide cérébro-spinal (LCS)

Le LCR (ou LCS) va protéger et nourrir le cerveau et la moelle épinière. Sur le schéma ci-dessous, on voit combien le SNC baigne dans ce liquide en perpétuel mouvement comme le fœtus dans le liquide amniotique.



On pourra ici travailler à la fois sur :

- l'activité du LCR par le **10V** - Piliers célestes + **20VB** - Étang du vent
- la régénération du LCR par le **2TM** - Point des lombes
- **22TR** - Creux de l'entente, met en mouvement le LCR

En complément, le pompage du 4^e ventricule en ostéopathie permettra de stimuler et faire circuler le LCR et amener de la clarté chez le patient.

Prise de pouls de Soulié de Morant

Cette technique permet d'identifier dans quelle partie du SNC se trouve le vide pour nourrir les moelles par la 4^e loge à la droite du patient avec 3 niveaux :

- niveau superficiel : élasticité, plasticité de la moelle épinière,
- niveau moyen: racine de la tête donc cervelet, protubérance et tronc commun
- niveau profond : qualité du cerveau avec différenciation des 4 zones du cerveau (lobe frontal, temporal, pariétal et occipital)

Idéogrammes et symbolique

- Travail sur le manque de protection lié à la maladie auto-immune en utilisant les points barrière (BAO) au niveau de la tête :

3VB - Au dessus de la barrière et **5TR** - Barrière externe, point Lo du TR qui serait intéressant en travaillant aussi sur le liquide céphalo-rachidien

- Travail sur la gaine de myéline par un point des membranes (Huang) :

16R - Point des membranes, indiqué pour toutes les maladies intestinales si on veut aussi travailler sur le microbiote. Ce point agit également sur le Tchrong Mo en tant que point constitutif.

Points du cerveau

17TR - Cache du vent, protège de cerveau

18TR - Vaisseau furieux, qui traite les plénitudes à la tête

19TR - Aération du cerveau, apaise le cerveau

14VB - Tête claire, point de réunion TR, Yang Ming, Yang Oé Mo (filet qui soutient tout le Yang)

19VB - Ouverture du cerveau, point de réunion du Yang Oé Mo (filet qui soutient tout le Yang)

2E - 4 blancs comme les 4 ventricules du cerveau

5E - Creux de la moelle

6V - Reçoit la lumière, traite les vertiges

7V - Communique avec le Ciel, point des convenances sociales, quelqu'un qui ne s'adapte pas au public correctement.

17TM - Porte du cerveau, traite les pathologies cérébrales.

Conclusion

La prévalence de la sclérose en plaques comme évoqué en introduction ne cesse d'augmenter. Si la chronicité est installée depuis de longues années, il est important de procéder par pallier et de travailler sur des plans différents, observer les changements chez le patient et ajuster pour offrir au patient toutes les chances d'amélioration.

Notamment, il sera nécessaire, en fonction de l'avancée de la maladie de travailler à améliorer les symptômes liées aux poussées inflammatoires (comme la VB).

Tous les points cités dans cette monographie sont donc à intégrer dans un traitement selon le bilan énergétique du patient de façon associés ou séparés.

Je termine cette monographie avec les paroles du Dr Soulier qui a une très belle métaphore de la SEP dans le film d'animation « L'âge de glaces 2 ».

C'est l'histoire d'une femelle mammouth qui se prend pour un opossum et qui dort accrochée dans les arbres par la queue. Elle dit à un autre mammouth qu'elle rencontre : « Tu sais, nous, les opossums nous dormons accrochés par la queue... mais pour certains opossums, c'est plus difficile que pour d'autres ».

En fait, dans l'histoire, elle perd sa maman et se retrouve toute seule. Elle marche perdue dans la neige. Elle voit un arbre couvert de glace qui ressemble de loin à un profil de mammouth. Elle va se coucher en dessous et elle s'endort. Le lendemain, au réveil, elle voit des opossums qui descendent de l'arbre et elle s'identifie à eux. Elle va vivre avec eux pour survivre. Sa solution de survie, c'est donc de s'adapter à un fonctionnement qui n'est pas le sien. Très humoristiquement, ce film est une allégorie assez précise de la SEP : « Je vis une vie qui n'est pas la mienne ».

« L'homme est un apprenti, la douleur est son maître. Nul ne se connaît tant qu'il n'a pas souffert » Alfred de Musset – La nuit d'octobre

Bibliographie

- **La sclérose en plaques, cette maladie du sang, le parcours atypique d'un chercheur malade**, David Fruchtman
- **La Sclérose en plaques**, Caroline Papeix
- **L'alimentation anti-inflammatoire**, Dr Catherine Lacrosnière et Marie-Christine Deprund
- **Ling Tchou**, Jean Motte
- **Su Wen**, André Duron
- **Vade-Mecum d'Acupuncture Traditionnelle**, Jean Motte
- **Atlas d'acupuncture**, Claudia Focks
- **Bioénergétique et Médecine chinoise**, A. Duron, Ch. Laville-Méry et J. Borsarello
- **L'esprit des points**, Philippe Laurent

Liens internet

Site de la fondation ARSEP – Aide à la Recherche pour la Sclérose en Plaques

DVD

Sortir de la sclérose en plaques, Dr Olivier Soulier

Abréviations

LCR : Liquide Céphalorachidien

LCS : Liquide cérébro-spinal

SEP : Sclérose En Plaques

SNC : Système Nerveux Central

